

Cynllun Busnes 2017-20

Lefel 1

Rheoli Fersiwn

Mae hon yn ddogfen fyw, a gellir ei haddasu fel y mae angen i fodloni ein blaenoriaethau.

1.0	17/02/2017	Bwrdd Rheoli GwE
1.1	13/03/2017 05/05/2017	Uwch Dim Rheoli GwE Bwrdd Rheoli GwE
1.2	23/08/2017	Uwch Dim Rheoli GwE
1.3	Medi 2017	Uwch Dim Rheoli GwE
1.4	8/11/2017	Ref - Cenhadaeth ein Cenedl

GWELEDIGAETH

Yn ôl ein gweledigaeth, bydd gan GwE:

Ysgolion rhagorol sy'n cydweithio'n naturiol ac yn cyd-adnabod cyfeiriad ar gyfer gwelliant a fydd yn arwain at les a safonau rhagorol i'w disgyblion.

PWRPAS

GwE yw Gwasanaeth Gwella Ysgolion Gogledd Cymru sydd yn gweithio yn gwbl ddwyieithog ochr yn ochr â, ac ar ran Awdurdodau Lleol Conwy, Dinbych, Fflint, Gwynedd, Wrecsam ac Ynys Môn i ddatblygu ysgolion rhagorol ar hyd a lled y rhanbarth.

EIN BLAENORIAETHAU

1. **Safonau** - sicrhau y cyrhaeddir y safonau uchaf ym mhob cyfnod allweddol a bod pob dysgwr yn gwneud cynnydd priodol mewn llythrennedd a rhifedd o un cyfnod allweddol i'r llall. Bod pob dysgwr yn ennill cymwysterau sy'n berthnasol i'w gallu a'u potensial ac yn gweithio tuag at fod yn ddwyieithog erbyn eu bod yn un ar bymtheg oed.
2. **Cwricwlwm ac asesu** - sicrhau bod pob ysgol yn cyflwyno cwricwlwm diddorol sy'n ymateb i ofynion statudol y cwricwlwm cenedlaethol. Sicrhau bod pob dysgwr yn cael eu cefnogi i gyflawni cymwysterau sy'n eu galluogi i fod yn ddysgwyr galluog, uchelgeisiol sy'n cyrraedd eu potensial. Sicrhau bod gan bob ysgol brosesau asesu cadarn mewn lle gyda gweithdrefnau targedu, olrhain ac ymyrraeth cadarn.
3. **Arweinyddiaeth** - sicrhau bod gan bob arweinydd weledigaeth addysgol glir ac yn medru cynllunio'n strategol er mwyn cyflawni hyn. Sicrhau bod gan bob sefydliad dysgu y gallu i arwain ar bob lefel i ysbrydoli, hyfforddi, cefnogi, rhannu arfer a chydweithio ar bob lefel i sicrhau bod pob dysgwr yn cyflawni eu potensial. Sicrhau bod egwyddorion arweinyddiaeth ddosbarthol yn cael eu gwreiddio ym mhob sefydliad dysgu ar draws y rhanbarth.
4. **Lles** - creu'r amodau i sicrhau bod dysgwyr yn datblygu fel unigolion iach, gwydn a chyfrifol yn fyd-eang a darparu system addysgol gynhwysol, uchelgeisiol, sy'n ymroddedig i fynd i'r afael ag anghydraddoldeb fel bod pobl ifanc yn cyflawni eu llawn potensial.
5. **Addysgu** - sicrhau bod pob athro a staff cymorth wedi'u harfogi â dealltwriaeth glir o beth yw addysgu effeithiol, yn seiliedig ar dystiolaeth ddibynadwy. Yn ogystal, mae'r gallu i gyflwyno ystod o ddulliau, sy'n cyfateb anghenion dysgwyr â'r cyd-destun yn effeithiol, er mwyn sicrhau effaith gadarnhaol ar ddysgu a chyflawniad yn hollbwysig.
6. **Busnes** - sicrhau bod gan GwE drefn lywodraethu gref a chefnogaeth fusnes a gweithredol effeithiol sy'n rhoi gwerth am arian.
7. **Argymhellion Estyn** - sicrhau y gwneir y cynnydd angenrheidiol yn erbyn pob argymhelliad yn erbyn yr amserlen a ddisgwyllir:

E1: Sicrhau bod y gwasanaeth gwella ysgolion yn gwneud defnydd mwy effeithiol o weithdrefnau data, gosod targedau a thracio er mwyn herio a chefnogi ysgolion i wella perfformiad holl ddysgwyr ar draws ysgolion ac awdurdodau lleol, yn arbennig yng nghyfnod allweddol 4.

E2: Gwella ansawdd arfarnu wrth ddarparu gwasanaethau gwella ysgolion.

E3: Gwella trylwyredd trefniadau ar gyfer adnabod a rheoli risg.

E4: Sicrhau bod cynlluniau busnes a chynlluniau gweithredol yn cynnwys meini prawf llwyddiant clir ac y caiff cynnydd yn erbyn y rhain ei fonitro'n effeithiol.

E5: Egluro rôl strategol y rhwydweithiau rhanbarthol a'u hatebolrwydd i'r Cydbwyllgor.

E6: Datblygu fframwaith priodol er mwyn asesu gwerth am arian; sicrhau bod cynllun cyllidol tymor canolig yn cyd-fynd â'r cynllun busnes, a bod ffrydiau gwaith wedi eu prasio'n llawn.

ER MWYN CYFLAWNI EIN BLAENORIAETHAU, RYDYM WEDI GOSOD YR AMCANION HYN I'N HUNAIN ERBYN 2020

1. SAFONAU

- 1.1 Bydd canran y dysgwyr sy'n cyflawni L2+ yn tyfu ar 1.5, y gyfradd ar gyfer gweddill Cymru.
- 1.2 Bydd canran yr ysgolion sy'n perfformio yn unol â'r deiliant ar gyfer L2+ yn codi i 55% (o 38.2% yn 2016).
- 1.3 Bydd canran yr ysgolion sy'n perfformio'n uwch na'r canolrif mewn meincnodau PYD, ar gyfer L2+, yn codi i 55% (o 40.0% yn 2016).
- 1.4 Bydd y bwllch rhwng yr Awdurdod Lleol sy'n perfformio uchaf ac isaf mewn L2+, yn lleihau i 5% (o 9.2% yn 2017 - data dros dro).
- 1.5 Bydd canran y dysgwyr sy'n cyflawni 5A*-A mewn TGAU, neu gyfatebol, yn tyfu ar 1.5, y gyfradd ar gyfer gweddill Cymru.
- 1.6 Bydd canran y dysgwyr sy'n cyflawni'r DCS yn tyfu ar 1.5, y gyfradd ar gyfer gweddill Cymru.
- 1.7 Bydd canran y dysgwyr sy'n cyflawni'r deilliannau uwch ar ddiwedd y CS yn tyfu ar 1.5, y gyfradd ar gyfer gweddill Cymru.
- 1.8 Bydd safonau llythrennedd yn gwella fel bod o leiaf 18% o'r holl ddisgyblion yn cyflawni sgorau safonedig >115 mewn profion cenedlaethol, ym mhob cyfnod allweddol.
- 1.9 Bydd safonau rhifedd yn gwella fel bod o leiaf 18% o'r holl ddisgyblion yn cyflawni sgorau safonedig >115 mewn profion cenedlaethol, ym mhob cyfnod allweddol.
- 1.10 Bydd y bwllch rhwng ein dysgwyr PYD a dim PYD hefyd yn lleihau, o 5% o leiaf, yn y L2+ a'r DCS.
- 1.11 Bydd ysgolion y rhanbarth yn perfformio yn gyson uwch na'r perfformiad cenedlaethol yn y prif ddangosyddion perfformiad ôl-16 (yr amcan hwn i'w gadarnhau yn dilyn cyhoeddi'r mesuryddion perfformiad newydd).

2. CWRICWLWM AC ASESU

- 2.1 Sicrhau bod pob ysgol yn barod i gyflwyno'r cwricwlwm newydd.
- 2.2 Sicrhau na fydd yr un ysgol yn anfodhaol ym Meysydd Arolygu 3 a 4 yn ystod arolygiad ESTYN.
- 2.3 Sicrhau bod o leiaf 85% o ysgolion yn cael eu barnu'n dda neu'n rhagorol ym Meysydd Arolygu 3 a 4 yn ystod arolygiad ESTYN.
- 2.4 Sicrhau bod pob ysgol yn defnyddio data tracio yn bwrpasol i dargedu'r camau nesaf ym mhroses ddyngu pob disgybl.
- 2.5 Sicrhau bod 90% o ysgolion uwchradd o fewn 5% i'w targedau ar gyfer L2+, a bod 60% o fewn 2% i'w targedau.
- 2.6 Lleihau'r amrywiad mewn ysgol uwchradd fel nad oes mwy na 5% rhwng yr adrannau pynciau craidd sy'n perfformio uchaf ac isaf yn y mwyafrif o ysgolion.
- 2.7 Sicrhau bod prosesau cymedroli cadarn ym mhob clwtstr fel bod cysondeb rhanbarthol a hyder mewn asesiad athro ym mhob cyfnod allweddol.
- 2.8 Sicrhau bod 10% o ysgolion yn arddangos astudiaethau achos arfer orau mewn cwricwlwm ac asesu, fel rhan o 'Ysgol GwE'.

ER MWYN CYFLAWNI EIN BLAENORIAETHAU, RYDYM WEDI GOSOD YR AMCANION HYN I'N HUNAIN ERBYN 2020

3. ARWEINYDDIAETH

- 3.1 Byddwn wedi lleihau nifer yr ysgolion sydd mewn categori statudol Estyn o 50% (o 17 (32.7%) yn Awst 2017 - data dros dro).
- 3.2 Dim ysgol mewn Mesurau Arbennig.
- 3.3 Byddwn wedi cynyddu cyfranogiad ymysg ein cynulleidfia darged yn ein rhaglenni arweinyddiaeth o 50%, a bydd bodlonrwydd cyffredinol gyda'r rhaglen yn codi o 85% - 90% i 95%.
- 3.4 Bydd 50% o'r athrawon sy'n cwblhau'r Rhaglen Datblygu Arweinyddiaeth Ganol wedi cael dyrchafiad o fewn 3 blynedd.
- 3.5 Bydd 75% o ymgeiswyr CPCP wedi'u penodi yn Bennaeth o fewn 3 blynedd.
- 3.6 Bydd arweinyddiaeth yn y sector uwchradd sy'n dda, o leiaf, yn ôl Estyn yn codi 5% (o 55% to 60% dros 3 blynedd), ac o leiaf 2 bwynt canrannol yn uwch na'r ffigur ar gyfer Cymru gyfan.
- 3.7 Bydd arweinyddiaeth yn y sector cynradd sy'n dda, o leiaf, yn ôl Estyn yn codi 5% (o 75% i 80% dros 3 blynedd) a bydd o leiaf 2 bwynt canrannol yn uwch na'r ffigur ar gyfer Cymru gyfan.
- 3.8 Bydd arweinyddiaeth yn y sector arbennig sy'n dda, o leiaf, yn ôl Estyn yn codi 5% (o 80% i 85% dros 3 blynedd), ac o leiaf 2 bwynt canrannol yn uwch na'r ffigur ar gyfer Cymru gyfan.
- 3.9 Bydd arweinyddiaeth yn y sector Unedau Cyfeirio Disgyblion sy'n dda, o leiaf, yn ôl Estyn yn codi 5% (o 47% i 52% dros 3 blynedd), ac o leiaf 2 bwynt canrannol yn uwch na'r ffigur ar gyfer Cymru gyfan.
- 3.10 Dim arweinyddiaeth anffodhaol yn y sector cynradd, uwchradd, arbennig nac Unedau Cyfeirio Disgyblion.
- 3.11 Ni ddyfernir Gradd 'D' i'r un ysgol uwchradd yng ngham 2 y broses Gategoreiddio (5 ysgol uwchradd h.y. 9% yn 2016-17).
- 3.12 Ni ddyfernir Gradd 'D' i'r un ysgol gynradd yng ngham 2 y broses Gategoreiddio (5 ysgol gynradd h.y. 1.4% yn 2016-17).
- 3.13 Ni ddyfernir Gradd 'D' i'r un ysgol arbennig yng ngham 2 y broses Gategoreiddio (1 ysgol arbennig h.y. 11% yn 2016-17).
- 3.14 Bydd nifer yr ysgolion 'A' yng ngham 2 y broses Gategoreiddio yn y sector uwchradd yn cynyddu o 100% o 12 (22%) i 24 (44%).
- 3.15 Bydd nifer yr ysgolion 'A' yng ngham 2 y broses Gategoreiddio yn y sector cynradd yn cynyddu o 50% o 102 (28%) i 153 (42%).
- 3.16 Bydd nifer yr ysgolion 'A' yng ngham 2 y broses Gategoreiddio yn y sector arbennig yn cynyddu o 50% o 3 (33%) i 6 (66%).
- 3.17 Bydd gan bob ysgol brosesau hunan arfarnu a chynlluniau gwella da neu well.

ER MWYN CYFLAWNI EIN BLAENORIAETHAU, RYDYM WEDI GOSOD YR AMCANION HYN I'N HUNAIN ERBYN 2020

4. LLES

- 4.1 O leiaf 85% o ysgolion yn dda neu'n rhagorol ym Meysydd Arolygu 2 a 4.
- 4.2 Pob ysgol yn cydymffurfio â'r dyletswydd deddfwriaethol presennol a pholisïau a gweithdrefnau diogelwch statudol.
- 4.3 Lles wedi'i wreiddio yn llawn yng nghynlluniau cwricwlwm pob ysgol er sicrhau bod y ddarpariaeth ar gyfer pob dysgwr yn bodloni agenda lles Dyfodol Llwyddiannus.
- 4.4 Bydd 60% o ysgolion yn cael eu gosod yn nau chwarterl uchaf data presenoldeb a gofnodir yn setiau data craidd Cymru gyfan. Sylw penodol yn cael ei roi i grwpiau o ddysgwyr targed â blaenoriaeth, fel y diffinnir gan Lywodraeth Cymru.
- 4.5 Ni fydd yr un Uned Cyfeirio Disgyblion mewn categori statudol Estyn.
- 4.6 Yr un plentyn sy'n derbyn gofal (PMG) yn cael gwaharddiad parhaol o fewn y rhanbarth.
- 4.7 Pob ysgol yn y rhanbarth yn defnyddio data tracio yn bwrpasol (presenoldeb ac ymddygiad) i dargedu dysgu a lles disgyblion ac i fonitro deilliannau er gwella cyrhaeddiad addysgol cyffredinol dysgwyr difreintiedig.
- 4.8 Pob ysgol yn gweithredu'r Rhwydwaith Ymchwil lechyd mewn Ysgolion. Bydd y data yn cefnogi GwE i ddatblygu gwaelodlin ranbarthol i fesur dangosyddion lles mewn chwe prif faes ac i adnabod AauL/ysgolion sydd arnynt angen cymorth ac ymyriad wedi'i dargedu.
- 4.9 Pob ysgol â mynediad i becynnau sgrinio priodol er mwyn gallu arfarnu lles unigol dysgwyr ag ADY.
- 4.10 Pob ysgol â mynediad i ystod o adnoddau i fesur ac arfarnu lles. Bydd hyn yn eu galluogi i fesur cynnydd dysgwyr mewn dysgu a lles o'u mannau cychwyn unigol.
- 4.11 Pob ysgol â dulliau priodol o sicrhau llais y dysgwr, cyfranogiad a datblygu ymgysylltiad â theuluoedd er mwyn gwella cyflawniad a lles dysgwyr.
- 4.12 Mae gan y rhan fwyaf o ddysgwyr gynllun llwybr pontio cadarn er sicrhau dilyniant ôl-16 a lleihau nifer y NEET 16 oed i 6% ar draws y rhanbarth.

ER MWYN CYFLAWNI EIN BLAENORIAETHAU, RYDYM WEDI GOSOD YR AMCANION HYN I'N HUNAIN ERBYN 2020

5. ADDYSGU

- 5.1 Bydd 90% o ysgolion yn dda neu well ym maes arolygu 3.
- 5.2 Bydd gwelliant yn yr addysgu yn 80% o'r Ysgolion Coch a Melyngoch a llai o amrywiad yn safon yr addysgu.
- 5.3 Pob athro i gael mynediad at waith ymchwil gweithredol GwE a Chymru gyfan, sy'n profi bod effaith ar wella ansawdd y dysgu a'r addysgu. 40% o ysgolion yn cyfrannu at y cyfeiriadur tystiolaeth, ac o leiaf 90% o ysgolion yn defnyddio'r wybodaeth i gyfoethogi'u harferion.
- 5.4 Cynnydd blynyddol o 25% yn nifer yr astudiaethau achos rhagorol, sydd â sicrwydd ansawdd, yn ymwneud ag Addysgu yng nghyfeiriadur GwE.
- 5.5 Pob ysgol (o'r 200+ fydd wedi elwa ar brosiect ymchwil seiliedig ar weithredu) yn cael graddau da neu well am ansawdd y dysgu a'r addysgu yn dilyn arolygiad Estyn (bydd hyn 5%, o leiaf, yn well na chanfyddiadau Estyn mewn ysgolion nad ydynt yn elwa ar y prosiect yn yr un cyfnod).
- 5.6 Yr holl ysgolion, athrawon a staff cymorth yn defnyddio'r Safonau Addysgu Proffesiynol newydd yn effeithiol i wella addysgeg drwy ddyysgu proffesiynol, arweinyddiaeth, cydweithio ac arloesi. (Mae 80% o ysgolion ar y llwybr iawn i ddatblygu dysgu proffesiynol sy'n cael effaith ar ddeilliannau disgyblion).
- 5.7 Mae 50%, o leiaf, o athrawon sy'n cymryd rhan yn Haen 1 a 2 y prosiect ymchwil seiliedig ar weithredu yn nodi mwy o hyder a gwell agweddau tuag at ymchwil gweithredol.
- 5.8 Mae 80%, o leiaf, o'r athrawon sy'n cymryd rhan yn Haen 1 a 2 y prosiect ymchwil seiliedig ar weithredu yn defnyddio'r holl elfennau asesu ffurfiannol yn dda neu'n well.
- 5.9** Noda 40%, o leiaf, o'r disgyblion sydd wedi cymryd rhan yn y prosiect ymchwil seiliedig ar weithredu fwy o hyder a gwell agweddau tuag at ddyysgu.

6. BUSNES

- 6.1 Fframwaith gwerth am arian yn cael ei weithredu yn gyson gan bawb.
- 6.2 Mae'r holl archwiliadau ariannol mewnol ac allanol yn cefnogi rheolaeth ariannol gadarn.
- 6.3 Mae mesurau i adnabod risgiau yn gynnar yn gadarn ac fe'u rheolir yn effeithiol.
- 6.4 Mae system rheoli perfformiad gwasanaeth yn adnabod blaenoriaethau yn effeithiol, ac mae meini prawf llwyddiant clir.
- 6.5 System rheoli perfformiad effeithiol iawn sy'n nodi'n glir ein cyfeiriad ni i'r dyfodol.
- 6.6 System rheoli gwybodaeth effeithiol iawn ar waith fydd yn bwydo i'r system gwerth am arian a rheoli perfformiad.
- 6.7 Perfformiad yn chwartzel uchaf y mynegai iechyd sefydliadol.
- 6.8** Dangos cynnydd o un flwyddyn i'r llall yn erbyn 7 dimensiwn y model Sefydliad sy'n Dysgu.

ER MWYN CYFLAWNI'R WELEDIGAETH A'R AMCANION, RYDYM WEDI GOSOD ISAFSWM DISGWYLIADAU I'N HUNAIN

Dyma'r disgwyliadau hyn:

- Arweinyddiaeth a rheolaeth dda;
- Addysgu da;
- Cael gwared ar amrywiad o fewn ysgol;
- Dim un o ysgolion GwE i fod mewn categorïau statudol Estyn;
- Dysgu a lles disgyblion yn dda, o leiaf; a
- Cwricwlwm i Gymru ar waith

ER MWYN CYFLAWNI'R WELEDIGAETH A'R AMCANION, RYDYM WEDI GOSOD GWERTHOEDD GWASANAETH A PHERSONOL I'N HUNAIN

Dyma nhw:

- Ymddiriedaeth;
- Dim tuedd;
- Tegwch;
- Parch at amryfaliaeth;
- Cefnogi a chydweithio;
- Dwyieithrwydd;
- Gwrthrychedd;
- Mynnu safonau uchel;
- Gonestrwydd.

Pedwar diben y cwrwicwlwm i helpu pob plentyn a pherson ifanc i ddod yn:

- ddysgwyr uchelgeisiol, galluog sydd yn barod i ddysgu drwy gydol eu hoes
- cyfranwyr mentrus, creadigol sydd yn barod i chwarae eu rhan yn llawn yn eu bywyd a'u gwaith
- dinasyddion egwyddorol, gwybodus sydd yn barod i fod yn ddinasyddion i Gymru a'r byd
- unigolion iach, hyderus sydd yn barod i fyw gan wireddu eu dyheadau fel aelodau gwerthfawr o gymdeithas.

STRWYTHUR EIN TIMAU PROFFESIYNOL A BUSNES

Rheolwr Gyfarwyddwr
Arwyn Thomas

Cyfarwyddwr Cynorthwyl	Cyfarwyddwr Cynorthwyl
Rhys H. Hughes	Alwyn Jones

Uwch Arweinydd Uwchradd
Elfyn V Jones

Uwch Arweinydd Cynradd
Marc B. Hughes

Uwch Arweinydd Dyfodol Llywyddiannus
Ruth Thackery

Arweinydd Craidd Môn	Arweinydd Craidd Gwynedd	Arweinydd Craidd Conwy	Arweinydd Craidd Ddinbych	Arweinydd Craidd Sir y Fflint	Arweinydd Craidd Wrecsam	Arweinydd Sicrhau Ansawdd	Arweinydd Ansawdd a Data	Arweinydd Dysgu Proffesiynol
C Meinir Hughes	Ioan Gruffydd	Sioned H Thomas	David Edwards	Jacqueline Chan	Jane Borthwick	Stella Gruffydd	Llyr G. Jones	Euros Davies
U Sharon Vaughan	Ellen Williams	Phil McTague	Paul M Jones	Martyn Froggett	Huw Robertson			

Dyfodol Llywyddiannus	Cwricwlwm	Asesu	Datblygu Uwch Arweinyddiaeth	Datblygu Arweinyddiaeth Ganol	Cefnogi Llywodraethwyr	Cymhwysedd Digidol	Dysgu ac Addysgu	Ysgolion Bach Gwledig
C Catrin Roberts a Jane Borthwick	Meinir Hughes	Jacqueline Chan	David Edwards	Ian Kelly	Euros Davies		Stella Gruffydd	
U Bethan James	Paul M Jones	Phil McTague	Pam McClean	Huw Robertson Ellen Williams Sharon Vaughan	Paul Coakley	Simon Billington	Bethan James	Geraint Evans

Cymraeg	Saesneg	Mathemateg	Gwyddoniaeth	Llythrennedd	Rhifedd	Methodoleg	Ysgol GwE	UCD
C				Vicky Lees	Manon Davies			
U Sian Hydref	Gaynor Murphy	Delyth Ellis	Nicola Jones	Gaynor Murphy	Delyth Ellis	Dafydd Gwyn	Tim	

Lles a PYD/GDD	ADY a Chymhwysiant	AGA	Arfarnu ac Ymchwil	Iechyd a Ffithrwydd	Bagloriaeth Cymru	Cyfnod Syfaen	AD/Llywodraethu	Ysgol fel Sefydliad sy'n Dysgu
C Sharon Williams	Richard Cubie	Eithne Hughes	Richard Watkins	Ioan Jones		Sioned H Thomas		Stephanie Cartmel Ioan Gruffydd
U				Ioan Jones	Gwenno Jarvis			Phil McTague

Prosiect TGAU	Safon A/Ôl-16	Cydymffurfedd	Cynorthwyr Cefnogi	Dangoswrdd Hyrwyddwr	Cymhwysedd Digidol Staff	Penaethiaid Newydd	ANG
C							
U Martyn Davies	Martyn Froggett	Ioan Gruffydd	Stephanie Cartmel	Osiain Hughes	Sian Thomas	Gareth Davies	Ioan Jones

STRWYTHUR LLYWODRAETHU CORFFORAETHOL GWE:

RHEOLWR GYFARWYDDWR
Arwyn Thomas

Cyfarwyddwr Cynorthwyol
Rhys Howard Hughes

Rheolwr Rheoli Perfformiad
Bethan Eleri Roberts

Rheolwr Gwybodaeth
Rheon Larsen

Rheolwr Busnes
Susan Owen Jones

Rheolwr Dysgu Proffesiynol
Ann Grenet

Cymhorthydd
Personol
Anwen
Gwilym

Swyddog
Cefnogi
Uwchradd
Eirian Harris

Swyddog
Cefnogi
Cynradd
Helen
Williams

Swyddog
Cefnogi
Cwricwlwm
i Gymru
Ceri
Kenrick

Swyddog
Cefnogi
Uned Data
a
Chyfathreb
u
Heddwen
Roberts

Swyddog
Cefnogi
Sicrhau
Ansawdd
Catrin
Meirion

Swyddog
Cefnogi
Dysgu
Proffesiynol
Marian
Williams

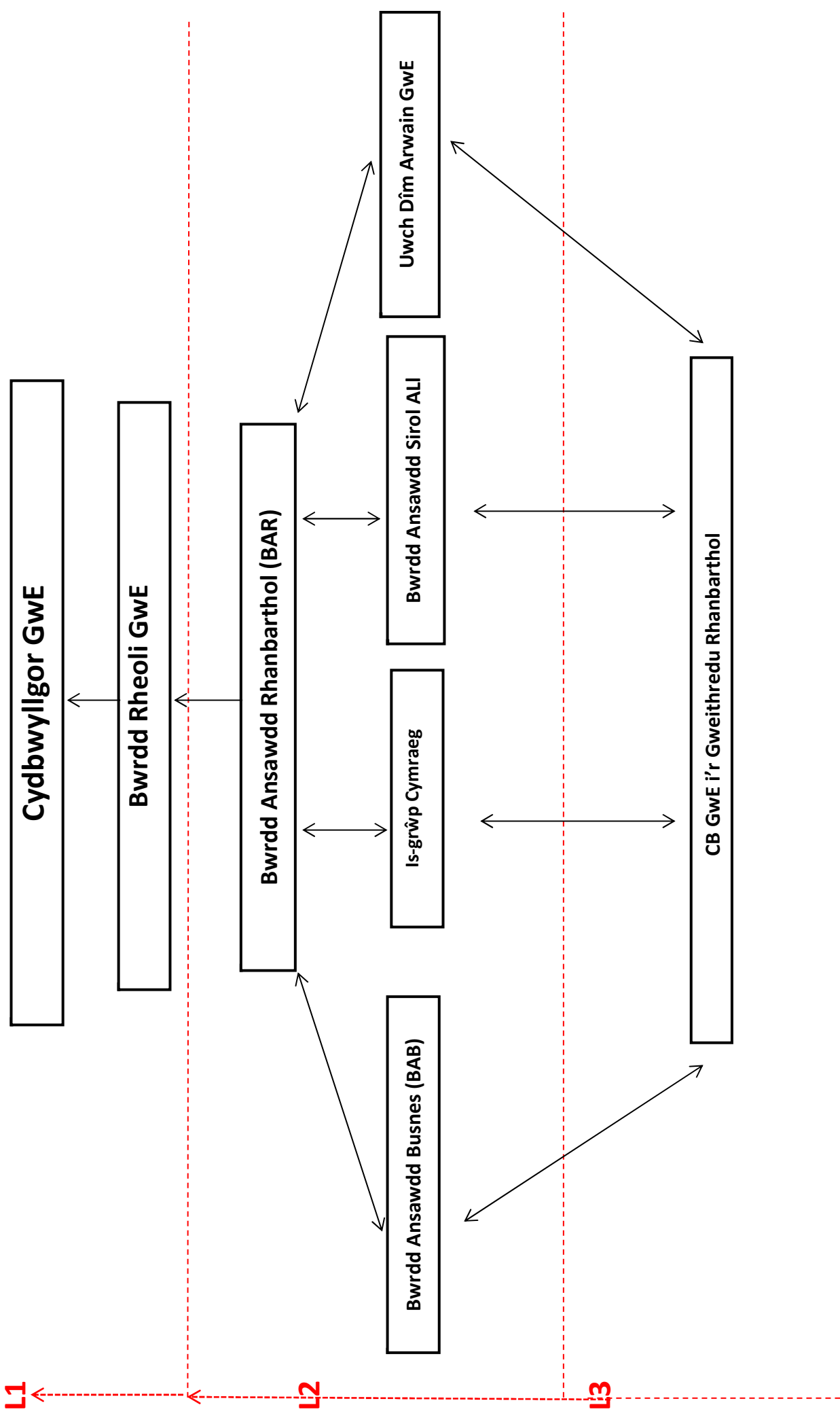
Swyddog
Cefnogi
Cyllid
Llinos
Egan -
Fretwell

Swyddog
Cefnogi X3
Glenda
Roberts
Myra
Davies
Catrin
Meirion

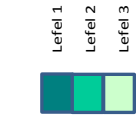
Uwch
Swyddog
Dadansoddi
Data
Sandra
Marston-
Jones

Cyfiethwyr
(x2)
Meleri
Roberts
Rhian
Griffith

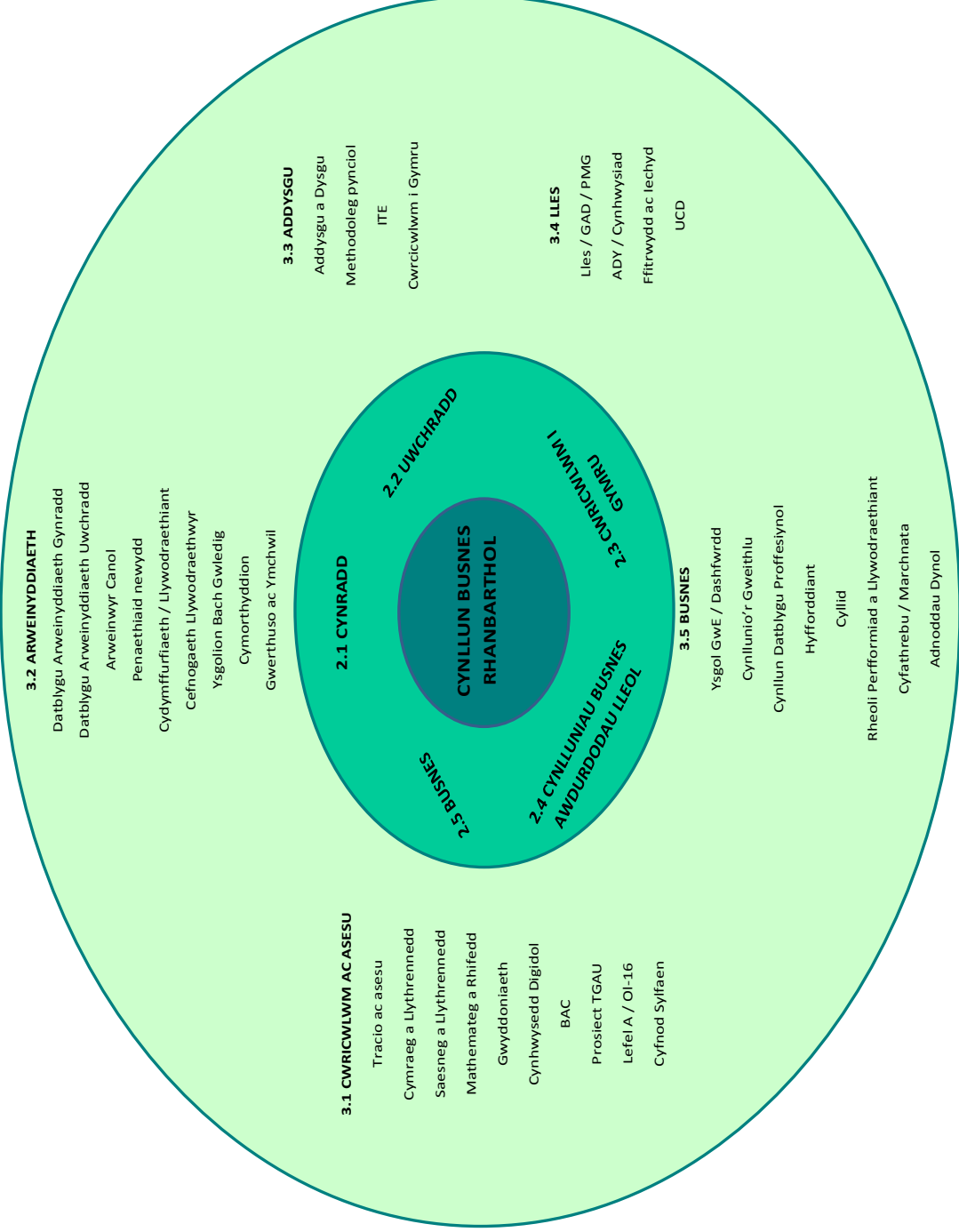
FFRAMWAITH ATEBOLRWYDD CYNLLUNIO BUSNES RHEOLI PERFFORMIAD



CYNLLUNIAU RHEOLI PERFFORMIAD



C
W
R
I
C
W
L
W
M
I
G
Y
M
R
U



Y
G
Y
M
R
A
E
G

CROESGYFEIRIO	
	Cyf.
Blaenoriaethau Cynllun Busnes Lefel 1	1/2/3/4/5/6
Amcanion 2020	1.1 – 1.11 2.1 – 2.8 3.1 – 3.17 4.1 – 4.12 5.1 – 5.9 6.1 – 6.8
Argymhellion Estyn E1: Sicrhau bod y gwasanaeth gwella ysgolion yn gwneud defnydd mwy effeithiol o weithdrefnau data, gosod targedau a thracio er mwyn herio a chefnogi ysgolion i wella perfformiad holl ddysgwyr ar draws ysgolion ac awdurdodau lleol, yn arbennig yng nghyfnod allweddol 4. E2: Gwella ansawdd arfarnu wrth ddarparu gwasanaethau gwella ysgolion. E3: Gwella trylwyredd trefniadau ar gyfer adnabod a rheoli risg. E4: Sicrhau bod cynlluniau busnes a chynlluniau gweithredol yn cynnwys meini prawf llwyddiant clir ac y caiff cynnydd yn erbyn y rhain ei fonitro'n effeithiol. E5: Egluro rôl strategol y rhwydweithiau rhanbarthol a'u hatebolrwydd i'r Cyd-bwyllgor. E6: Datblygu fframwaith priodol er mwyn asesu gwerth am arian; sicrhau bod cynllun cyllidol tymor canolig yn cyd-fynd â'r cynllun busnes, a bod ffrydiau gwaith wedi eu prasio'n llawn.	E1 E2 E3 E4 E5 E6
Cynradd	C
Uwchradd	U
Cwricwlwm i Gymru <ul style="list-style-type: none"> • Dysgwyr uchelgeisiol, galluog • Cyfrannwyr mentrus, creadigol • Dinasyddion egwyddorol, gwybodus • Unigolion iach, hyderus 	DLI 1 DLI 2 DLI 3 DLI 4

<p>Themâu:</p> <ul style="list-style-type: none"> • Cwricwlwm ac Asesu <i>(Cenhadaeth ein cenedl - Amcan galluogi 1: Datblygu proffesiwn addysg o safon uchel)</i> <i>(Cenhadaeth ein cenedl = Amcan galluogi 4: Trefniadau asesu, gwerthuso ac atebolrwydd cadarn i ategu system hunanwella</i> • Arweinyddiaeth <i>(Cenhadaeth ein cenedl - Amcan galluogi 2: Arweinwyr sy'n ysbrydoli ac sy'n cydweithio i godi safonau)</i> • Addysgu <i>(Cenhadaeth ein cenedl - Amcan galluogi 1 :Datblygu proffesiwn addysg o safon uchel)</i> • Lles <i>(Cenhadaeth ein cenedl - Amcan galluogi 3: Ysgolion cryf a chynhwysol sydd wedi ymrwymo sicrhau rhagoriaeth, tegwch a lles)</i> • Busnes 	<p style="text-align: center;">CaA</p> <p style="text-align: center;">A</p> <p style="text-align: center;">D</p> <p style="text-align: center;">LI</p> <p style="text-align: center;">B</p>
<p>Cofrestr risg gorfforaethol GwE</p>	<p style="text-align: center;">R1 – R22</p>
<p>Cynllun ALL Lefel 2</p>	<p style="text-align: center;">ALIYM ALLG ALIC ALID ALIFF ALIW</p>

	MESUR GWELLIANT	TARGEDAU		
		2017-18 (Haf 2018)	2018-19 (Haf 2019)	2019-20 (Haf 2020)
	LEFEL 2+ Trothwy	67.43	69.85	72.28
	LEFEL 2+ Trothwy PYD	43.44	47.36	51.27
	Lefel 1 Trothwy	98.76	99.40	100
	Lefel 1 Trothwy PYD	96.85	98.98	100
	5A*-A	16.21	15.50	14.78
	5A*-A/PYD	4.02	3.77	3.52
	9 wedi capio			
	9 wedi capio PYD			
	Mathemateg Rhifedd A*-C	68.91%		
	Mathemateg A*-C	73.55%		
	Saesneg	71.29%		
	Cyfnod Allweddol 3 - DPC PYD	81.43	85.50	89.46
	Cyfnod Allweddol 2 - DPC PYD	82.30	84.90	87.50
	Cyfnod Sylfaen - DCS	89.84	90.73	91.62
	Cyfnod Sylfaen - DCS PYD	79.05	80.73	82.40
	CS - ICS D6+	40.68	42.67	44.67
	CS - ICS PYD D6+	23.84	25.59	27.35
	CS - ICC D6+	43.16	45.03	46.90
	CS - ICC PYD D6+	19.03	20.13	21.23
	CS - DM D6+	42.65	45.73	48.80
	CS - DM PYD D6+	24.25	26.59	28.73
	Lleihad yn nifer yr ysgolion mewn categori Monitro Estyn.	25% lleihad	33% lleihad	50% lleihad
	Dim ysgol i'w rhoi mewn Categori Statudol Estyn yn annisgwyl.	0	0	0
	Lleihad yn nifer yr ysgolion yn Adolygu gan Estyn	20% lleihad	30% lleihad	40% lleihad
	Lleihad yn nifer yr ysgolion cynradd ac uwchradd mewn categorïau cefnogaeth melyn a choch.	20% lleihad	30% lleihad	40% lleihad
	Cynnydd yn nifer yr ysgolion cynradd ac uwchradd mewn categorïau cefnogaeth melyn, a gwyrdd yn benodol.	20% cynnydd	30% cynnydd	40% cynnydd
Adolygir targedau Cyfnod Allweddol 4 ar ôl coladu ym mis Hydref 2017.				

Cynllun Busnes GWE 2017-20
Lefel 1

1. SAFONAU						
Cyf	Blaenoriaethau	Gweithredu	Allbynnau a meini prawf llwyddiant 2017-2018	Cyfrifoldeb	Dyddiad Targed	Ffynhonnell gyllid
1	Safonau - sicrhau y cyrhaeddir y safonau uchaf ym mhob cyfnod allweddol a bod pob dysgwr yn gwneud cynnydd priodol mewn llythrennedd a rhifedd o un cyfnod allweddol i'r llall. Bod pob dysgwr yn ennill cymwysterau sy'n berthnasol i'w gallu a'u potensial ac yn gweithio tuag at fod yn ddwyieithog erbyn eu bod yn un ar bymtheg oed.	Cyfnod Sylfaen - gwella perfformiad y cyfnod sylfaen: <ul style="list-style-type: none"> Cynyddu cyflymder y gwelliant yn y Cyfnod Sylfaen yn Awdurdodau Lleol Ynys Môn, Gwynedd, Conwy a Sir Ddinbych. Codi safonau mewn Cymraeg Iaith Gyntaf yn y Cyfnod Sylfaen Cynnal safonau da yn Wrecsam a Sir y Flint. 	Gwelliannau mewn safonau ar ddiwedd y CS ar draws y rhanbarth gyda 89.84% yn cyflawni'r DCS. Gwelliant yn y % sy'n cyflawni'r DCS yn: <ul style="list-style-type: none"> Ynys Môn – 89.29% Gwynedd - 91.49% Conwy - 87.89% Sir Ddinbych - 87.89% Codi safonau mewn Cymraeg Iaith Gyntaf yn y Cyfnod Sylfaen, i 93.5% Cynnydd yng nghanran y dysgwyr sy'n cyflawni'r deilliannau uwch yn yr holl ddangosyddion ar draws y rhanbarth: <ul style="list-style-type: none"> ILiChS 40.6% ILiChC 43.1% DM 42.6% DPCh 69.3% 	Marc B.Hughes	Mehefin 2018	£50,000 (GGA11) 100 diwrnod £100,000 (M5) 300 diwrnod
1		Cyfnod Allweddol 2 - gwella'r perfformiad yng Nghyfnod Allweddol 2: <ul style="list-style-type: none"> Gwella perfformiad Awdurdod Lleol Conwy yng Nghyfnod Allweddol 2 Cynnal safonau da yn yr Awdurdodau lleol eraill. 	Gwella perfformiad Awdurdod Lleol Conwy yng Nghyfnod Allweddol 2 i 90.1%. Cynnal safonau da yn yr Awdurdodau lleol eraill.	Marc B.Hughes	Mehefin 2018	£50,000 (GGA 2) 100 diwrnod £32,500 (M5) 65 diwrnod
1.6						
1.7						
E1						
C						
ALI x						
6						
R6						
R7						
R15						
1						
1.8						
1.9						
E1						
C						
ALI x						

1. SAFONAU

Cyf	Blaenoriaethau	Gweithredu	Allbynnau a meini prawf llwyddiant 2017-2018	Cyfrifoldeb	Dyddiad Targed	Ffynhonnell gyllid
6		Awdurdodau lleol eraill				
R6 R7						
1		Gwella perfformiad Awdurdod Lleol Wreccsam yng Nghyfnod Allweddol 3.	Gwella perfformiad Awdurdod Lleol Wreccsam yng Nghyfnod Allweddol 3 i 92.21%.	Ellyn V Jones	Mehefin 2018	£4,000 (M12) 8 diwrnod
1.8 1.9						£1,000 (C3) 2 ddiwrnod
E1						£8,000 (M12) 16 diwrnod
C						£1500 (M12) 3 diwrnod
ALI x 6						£1,000 (C1) 2 ddiwrnod
R6 R7						£3000 (C1) 6 diwrnod

1. SAFONAU

Cyf	Blaenoriaethau	Gweithredu	Allbynnau a meini prawf llwyddiant 2017-2018	Cyfrifoldeb	Dyddiad Targed	Ffynhonnell gyllid
1		Gwella safonau yng Nghyfnod Allweddol 4:	Gwelliant ym mherfformiad dangosydd L2+ o 1.5, cyfradd y cynnydd cenedlaethol.	Eifyn V Jones	Awst 2018	Craidd
1.1 -		• Gwella safonau yn y pynciau craidd yng Nghyfnod Allweddol 4.	Bydd canran yr ysgolion sy'n perfformio'n uwch na'r canolrif mewn meincnodau PYD ar gyfer L2+ yn codi o 5%.			£60,000 (C2) 120 diwrnod
1.5						£23,000 (C3) 46 diwrnod
E1						£25,000 50 diwrnod
U						
ALI x		• Gwella perfformiad yn y pynciau sylfaenol.	55% o ysgolion yn perfformio yn unol â neu'n uwch na'r deilliant ar gyfer L2+.			£125,000 (M12) 250 diwrnod
6						£811,000 (GGA5) 22 diwrnod
R4						
R5						
R6						
R7						
R14						
R16						
R17						
1		Gwella perfformiad dysgwyr PYD, yn enwedig mewn Iaith Saesneg.	Bydd y bwlch rhwng ein dysgwyr PYD a dim PYD hefyd yn lleihau, o 5% o leiaf, mewn L2+ a'r DCS.	Eifyn V Jones / Marc B. Hughes	Awst 2018	£10,000 20 diwrnod
1.1 -						Craidd
1.10						
E1						
C						
U						
ALI x						
6						
R11						

1. SAFONAU

<i>Cyf</i>	<i>Blaenoriaethau</i>	<i>Gweithredu</i>	<i>Allbynnau a meini prawf llwyddiant 2017-2018</i>	<i>Cyfrifoldeb</i>	<i>Dyddiad Targed</i>	<i>Ffynhonnell gyllid</i>
1 1.1 – 1.5 1.8 1.9 E1 U R4 R5 R7 R14 ALI x 6		Gwella perfformiad mewn laith Saesneg	Gwelliant yng nghanlyniadau laith Saesneg CA4 o 1.5, cyfradd y cynnydd cenedlaethol.	Gaynor Murphy	Awst 2018	£15,000 (C3) 30 diwrnod
1 1.1 – 1.5 1.8 1.9 E1 U R4 R5 R7 R14		Gwella perfformiad mewn mathemateg a rhifedd	Gwelliant yn Rhifedd a mathemateg CA4 o 1.5, cyfradd y cynnydd cenedlaethol.	Dafydd Gwyn / Delyth Ellis	Awst 2018	£25,000 50 diwrnod

1. SAFONAU

Cyf	Blaenoriaethau	Gweithredu	Allbynnau a meini prawf llwyddiant 2017-2018	Cyfrifoldeb	Dyddiad Targed	Ffynhonnell gyllid
ALI x 6						
1		<p>Gwella perfformiad grwpiau o ddysgwyr</p> <ul style="list-style-type: none"> • PYD • Bechgyn • MATH 	<p>Gwella perfformiad grwpiau o ddysgwyr (PYD, Bechgyn, MATH) o 1.5, cyfradd y cynnydd cenedlaethol - CS a CA4</p>	<p>Ellyn V Jones / Marc B. Hughes</p>	<p>Awst 2018</p>	<p>£10,000 20 diwrnod Craidd</p>
1.1 – 1.10						
E1						
C U						
ALI x 6						
R5						
R7						
R14						
R16						

2. CWRICWLWM AC ASESU

Cyf	Blaenoriaethau	Gweithredu	Allbynnau a meini prawf llwyddiant 2017-2018	Cyfrifoldeb	Dyddiad Targed	Ffynhonnell gyllid
2	Cwricwlwm ac asesu - sicrhau bod pob ysgol yn cyflwyno cwricwlwm diddorol sy'n ymateb i ofynion statudol y cwricwlwm cenedlaethol. Sicrhau bod pob dysgwr yn cael eu cefnogi i gyflawni cymwysterau sy'n eu galluogi i fod yn ddysgwyr galluog, uchelgeisiol sy'n cyrraedd eu potensial. Sicrhau bod gan bob ysgol brosesau asesu cadarn mewn lle gyda gweithdrefnau targedu, olrhain ac ymyrraeth cadarn.	Gwella'r ddarpariaeth, y cynllunio cwricwlwm a'r asesu yn y Cyfnod Sylfaen.	Mae gan bob ysgol gynradd weithdrefnau cwricwlwm ac asesu priodol ar waith yn y Cyfnod Sylfaen.	Marc B.Hughes	Tymor yr haf 2018	£45,000 (C1) 90 diwrnod
2.1 – 2.4 2.7						
C						
CaA						
ALI x 6						
R15						
2	ysgol brosesau asesu cadarn mewn lle gyda gweithdrefnau targedu, olrhain ac ymyrraeth cadarn.	Gwella cynllunio cwricwlwm yn yr ysgolion uwchradd er sicrhau gwell deilliannau ar gyfer pob dysgwr.	Mae gan bob ysgol uwchradd gwricwlwm priodol ar waith yng Ngyfnod Allweddol 4 i wella perfformiad yn y dangosyddion perfformiad allweddol.	Paul Mathews-Jones	Tymor yr haf 2018	£13,000 (M17) 26 diwrnod £11,000 (GGA5) 22 diwrnod
2.1 – 2.8						
U						
CaA ALI x 6						
R5						

2. CWRICWLWM AC ASESU

Cyf	Blaenoriaethau	Gweithredu	Allbynnau a meini prawf llwyddiant 2017-2018	Cyfrifoldeb	Dyddiad Targed	Ffynhonnell gyllid
2 2.1 – 2.8 U CaA ALI x 6 R5		Gwella ansawdd asesu, tracio a rhaglenni ymyriad yn yr ysgolion uwchradd.	Mae arweinwyr ar bob lefel yn defnyddio systemau tracio yn effeithiol ac yn amserol i gynllunio ymyriad effeithiol fel bod 90% o ysgolion o fewn 5% i'w targedau ar gyfer L2+, a bod 60% o fewn 2% i'w targedau. Yr un ysgol i'w barnu yn anfodddhaol ym Meysydd Arolygu 3 a 4 yn ystod arolygiad ESTYN.	Paul Mathews-Jones	Mis Medi 2017 ymlaen	Craidd £15,000 (C1) 30 diwrnod £74,000 (GGA10) 148 diwrnod £11,000 (GGA5) 22 diwrnod £60,000 (C3) 120 diwrnod
2 U CaA ALI x 6 R18		Gwella'r ddarpariaeth ar gyfer Safon A	Gwelliant yng nghanlyniadau Safon A ac UG, yn unol â thargedau ac i fod yn uwch na'r cyfartaledd cenedlaethol mewn dangosyddion allweddol.	Martyn Froggett	Mis Medi 2017 ymlaen	£5,000 (M17) 10 diwrnod
2 2.1 – 2.8 C U DLI1 DLI2		Cyflawni Dyfodol Llwyddiannus - codi ymwybyddiaeth o'r Pedwar Diben o fewn Dyfodol Llwyddiannus a datblygu'r Meysydd Dysgu a Phrofiad fel rhan o ddiwygio'r cwricwlwm	Mae pob ysgol yn barod i gyflwyno'r cwricwlwm newydd. Cwricwlwm effeithiol seiliedig ar sgiliau ar waith mewn 85% o ysgolion, o'r gwaelodlin 81% presennol.	Ruth Thackery	Mis Ebrill 2017 ymlaen	Grant Arloesi

2. CWRICWLWM AC ASESU

<i>Cyf</i>	<i>Blaenoriaethau</i>	<i>Gweithredu</i>	<i>Allbynnau a meini prawf llwyddiant 2017-2018</i>	<i>Cyfrifoldeb</i>	<i>Dyddiad Targed</i>	<i>Ffynhonnell gyllid</i>
DLI3 DLI4 CaA ALI x 6 R19						
2		Adolygu ansawdd y ddarpariaeth ac asesu mewn canolfannau UCD.	Mae darpariaeth dda mewn UCD i ennill cymwysterau priodol a chyfrannu at ddangosyddion perfformiad allweddol ALI.	Richard Cubie	Mis Medi 2017 ymlaen	£2,000 (C1) 4 diwrnod
CaA						

3. ARWEINYDDIAETH

<i>Cyf</i>	<i>Blaenoriaethau</i>	<i>Gweithredu</i>	<i>Allbynnau a meini prawf llwyddiant 2017-2018</i>	<i>Cyfrifoldeb</i>	<i>Dyddiad Targed</i>	<i>Ffynhonnell gyllid</i>
3	Arweinyddiaeth - sicrhau bod gan bob arweinydd weledigaeth addysgol glir ac yn medru cynllunio'n strategol er mwyn cyflawni hyn. Sicrhau bod gan bob sefydliad dysgu y gallu i arwain ar bob lefel i ysbrydoli, hyfforddi, cefnogi, rhannu arfer a chydweithio ar bob lefel i sicrhau bod pob dysgwr	Ymhellach i hyn, datblygu a gwella ansawdd uwch arweinyddiaeth ym mhob sector ar draws y rhanbarth.	Mae gan 85% o Uwch Dimau Arwain brosesau Sicrhau Ansawdd ac atebolirwydd da neu well. Gostyngiad o 50% yn nifer yr ysgolion a osodir mewn Categoriâu Statudol Estyn. Dim ysgol i'w rhoi mewn Categori Statudol Estyn yn annisgwyl. Gostyngiad o 50% yn nifer yr ysgolion mewn Adolygu gan Estyn. Gostyngiad o 50% yn nifer yr ysgolion sy'n	Pam McClean / David Edwards	mis Ebrill 2017 ymlaen	£10,000 (C1) £61,000 (M3) 122 diwrnod £72,000 (M17) 144 diwrnod £28,000 (C3) 56 diwrnod £12,000 (C1) 24 diwrnod
3.1 – 3.17						
C						
U						
A						
ALI x 6						
R6						

3. ARWEINYDDIAETH

Cyf	Blaenoriaethau	Gweithredu	Allbynnau a meini prawf llwyddiant 2017-2018	Cyfrifoldeb	Dyddiad Targed	Ffynhonnell gyllid
	yn cyflawni eu potensial. Sicrhau bod egwyddorion arweinyddiaeth ddosbarthol yn cael eu gwreiddio ym mhob sefydliad dysgu ar draws y rhanbarth.		cael gradd D yng ngham 2 y broses Gategoreiddio. Cynnydd o 25% yn nifer yr ysgolion uwchradd a chynradd sy'n cael gradd A yng ngham 2 y broses Gategoreiddio.			£15,000 (GGA5) 30 diwrnod
3		Cefnogi'r UDA i gyflawni Dyfodol Llwyddiannus yn effeithiol.	Pob ysgol yn y rhanbarth ar y llwybr iawn i gyflawni Dyfodol Llwyddiannus	Ruth Thackery	mis Ebrill 2017 ymlaen	Grant Arloesi
3.1 – 3.17 C U DLI1 DLI2 DLI3 DLI4 A ALI x 6 R19						
3		Datblygu a gwella ymhellach ansawdd arweinyddiaeth ganol ar draws y rhanbarth.	Mae gan 85% o Dimau Arweinyddiaeth Ganol brosesau Sicrhau Ansawdd ac atebolrwydd da neu well.	Ian Kelly	mis Hydref 2017 ymlaen	Craidd £65,000 (M3) 130 diwrnod £58,000 (C3) 116 diwrnod
3.1 – 3.17 C U						

3. ARWEINYDDIAETH

Cyf	Blaenoriaethau	Gweithredu	Allbynnau a meini prawf llwyddiant 2017-2018	Cyfrifoldeb	Dyddiad Targed	Ffynhonnell gyllid
A ALI x 6						£47,000 (C1) 94 diwrnod £20,000 (M17) 40 diwrnod £13,000 (GGA5) 26 diwrnod
3 3.1 – 3.4 3.6 3.10 - 311 3.14 – 3.17 U A R4 ALI x 6		<p>Gwella ansawdd arweinyddiaeth adrannol mewn pynciau craidd yn yr ysgolion uwchradd.</p> <ul style="list-style-type: none"> • Iaith Saesneg • Cymraeg • Mathemateg • Gwyddoniaeth 	<p>Mae gan 85% o adrannau pynciau craidd brosesau Sicrhau Ansawdd ac atebolrwydd da neu well.</p> <p>Mae arweinwyr canol yn defnyddio systemau tracio yn effeithiol ac yn amserol i gynllunio ymyriad effeithiol fel bod 90% o ysgolion o fewn 5% i'w targedau a bod 60% o fewn 2% yn y pynciau craidd.</p>	<p>Gaynor Murphy Rhian Mair Jones Dafydd Gwyn Nicola Jones</p>	<p>mis Ebrill 2017 ymlaen</p>	<p>£21,000 (C1) 52 diwrnod £15,000 30 diwrnod £15,000 (M12) 30 diwrnod</p>

3. ARWEINYDDIAETH

Cyf	Blaenoriaethau	Gweithredu	Allbynnau a meini prawf llwyddiant 2017-2018	Cyfrifoldeb	Dyddiad Targed	Ffynhonnell gyllid
3 3.1 – 3.17 C U A R6 ALI x 6		Datblygu Darpar Benaethiaid / Uwch Arweinwyr	Rhaglen ar gyfer Darpar Benaethiaid ar waith. 50 o unigolion wedi'u hadnabod ac wedi cwblhau'r rhaglen. 25% o'r unigolion sydd wedi cymryd rhan wedi ymgeisio am swyddi UDA neu wedi cael dyrchafiad erbyn diwedd y flwyddyn. Arfarniad cadarnhaol gan ysgolion a chan arfarnwr allanol ar effaith y rhaglen ar unigolion.	Ian Kelly	mis Hydref 2017 ymlaen	£20,000 (M3) 40 diwrnod

4. LLES

Cyf	Blaenoriaethau	Gweithredu	Allbynnau a meini prawf llwyddiant 2017-2018	Cyfrifoldeb	Dyddiad Targed	Ffynhonnell gyllid
4 4.1 - 4.12 C U LI R11 ALI x 6	Lles - creu'r amodau i sicrhau bod dysgwyr yn datblygu fel unigolion iach, gwydn a chyfrifol yn fyd-eang a darparu system addysgol gynhwysol, uchelgeisiol, sy'n ymroddedig i fynd i'r afael ag anghydraddoldeb fel bod pobl ifanc yn cyflawni eu llawn potensial.	Datblygu a gweithredu strategaeth gyffredin ar gyfer Lles ar draws y rhanbarth.	Gweithredu'r strategaeth ar draws y rhanbarth. Dull cydweithrediadol ac effeithiol ar gyfer cyflawni agenda genedlaethol gyffredin gyda rolau a chyfrifoldebau clir i'r holl bartneriaethau. Gweithio mewn partneriaeth yn effeithiol gyda'r holl asiantaethau allweddol sy'n cefnogi'r agenda i sicrhau effaith gadarnhaol ar bob dysgwr.	Sharon Williams	Tachwedd - Rhagfyr 2018.	Craidd

4. LLES

<i>Cyf</i>	<i>Blaenoriaethau</i>	<i>Gweithredu</i>	<i>Allbynnau a meini prawf llwyddiant 2017-2018</i>	<i>Cyfrifoldeb</i>	<i>Dyddiad Targed</i>	<i>Ffynhonnell gyllid</i>
			defnyddio'r grant datblygu disgyblion yn effeithiol.			
4		Gwella ymddygiad a phresenoldeb.	Pob ysgol yn bodloni eu targedau presenoldeb y cytunwyd arnynt.	Awdurdodau Lleol	Haf 2018	£20,000 (C3)
4.1 - 4.12			Gosodir 60% o ysgolion yn nau chwarter uchaf y data presenoldeb a gofnodir yn setiau data craidd Cymru gyfan. Rhoddir sylw penodol i grwpiau o ddysgwyr targed â blaenoriaeth, fel y'u diffinnir gan Lywodraeth Cymru.			£5,000 (M17)
C						
U						
LI						
R11						
ALI x 6						

5. ADDYSGU

<i>Cyf</i>	<i>Blaenoriaethau</i>	<i>Gweithredu</i>	<i>Allbynnau a meini prawf llwyddiant 2017-2018</i>	<i>Cyfrifoldeb</i>	<i>Dyddiad Targed</i>	<i>Ffynhonnell gyllid</i>
5	Addysgu - sicrhau bod pob athro a staff cymorth wedi'u harfogi â dealltwriaeth glir o beth yw addysgu effeithiol, yn seiliedig ar dystiolaeth ddibynadwy. Yn ogystal, mae'r gallu i gyflwyno ystod o ddulliau, sy'n cyfateb anghenion	Gwella a chryfhau rôl arweinwyr wrth arwain y dysgu a'r addysgu.	Mae gan bob UDA ac AC mewn ysgolion y sgiliau angenrheidiol a dealltwriaeth o addysgu da ac eithriadol er mwyn cynnig arweiniad a hyfforddiant yn eu hysgolion. Mae addysgu effeithiol ar waith mewn 85% o ysgolion, o'r gwaelodlin 81% presennol. Cyflawnir disgygliadau Estyn, hynny yw, bod 85% neu fwy o wersi yn dda neu well,	Stella Gruffydd / Bethan James	mis Medi 2017 ymlaen	£20,000 (C1) (40 diwrnod)
5.1 - 5.9						
C						
U						
D						

5. ADDYSGU

Cyf	Blaenoriaethau	Gweithredu	Allbynnau a meini prawf llwyddiant 2017-2018	Cyfrifoldeb	Dyddiad Targed	Ffynhonnell gyllid
R4	dysgwyr â'r cyd-destun yn effeithiol, er mwyn sicrhau effaith gadarnhaol ar ddysgu a chyflawniad yn hollbwysig.		gan 85% o ysgolion ar draws y rhanbarth.			
ALI x 6			Cynnydd cyffredinol o 5% mewn barnau da neu well ar gyfer y dysgu a'r addysgu ym mhob ysgol a arolygir gan Estyn.			
5		Gwella ansawdd yr addysgu a'r profiadau i bob dysgwr	Cymorth a hyfforddiant pwrpasol i ysgolion risg uchel lle mae materion allweddol sy'n ymwneud â dysgu ac addysgu (i'w gadarnhau).	Stella Gruffydd / Bethan James	mis Medi 2017 ymlaen	£14,000 (C1) 28 diwrnod £30,000 (C2) 60 diwrnod £15,000 (C3) 30 diwrnod £10,000 (GGA10) 20 diwrnod £6,000 (GGA5) 12 diwrnod
5.1 – 5.9						
C			Mae safonau addysgu yn yr ysgolion hynny sy'n rhan o Brosiect Aseu Ffurfiannol ac Addysgeg, dan arweiniad timau ymchwil weithredu Shirley Clarke mewn ysgolion, yn gyson dda neu well, gydag unigolion sy'n cymryd rhan ar Haen 1 yn arddangos arfer ragorol. Mae adroddiadau Estyn ar ysgolion sy'n cymryd rhan yn cadarnhau hyn.			
U						
D						
R4			Effaith gadarnhaol ar safonau disgyblion ar y lefel ddisgwyliedig ac uwch.			
ALI x 6						

6. BUSNES

Cyf	Blaenoriaethau	Gweithredu	Allbynnau a meini prawf llwyddiant 2017-2018	Cyfrifoldeb	Dyddiad Targed	Ffynhonnell gyllid
6	Busnes - sicrhau bod gan GwE drefn lywodraethu gref a chefnogaeth fusnes a gweithredol effeithiol sy'n rhoi gwerth am arian.	Penodi Rheolwr Gyfarwyddwr llawn amser / parhaol ar gyfer y Gwasanaeth.	Rheolwr Gyfarwyddwr wedi'i benodi	Cyd-Bwyllgor	Mehefin 2017	Craidd
B						
6		Ailstrwythuro'r gwasanaeth i greu model arweinyddiaeth ddogsbathol ac adlewyrchu'r gofynion presennol	Ailstrwythuro ar waith gyda chyfrifolebau clir ar gyfer ystod eang o staff.	Arwyn Thomas / Rhys H Hughes	Medi 2017	Craidd
B						

6. BUSNES

<i>Cyf</i>	<i>Blaenoriaethau</i>	<i>Gweithredu</i>	<i>Allbynnau a meini prawf llwyddiant 2017-2018</i>	<i>Cyfrifoldeb</i>	<i>Dyddiad Targed</i>	<i>Ffynhonnell gyllid</i>
		o'r gwasanaeth.				
6 B		Adolygu polisi rheoli perfformiad staff	Mae'r polisi yn rhoi sylwi i ddiwylliant, i weledigaeth ac i werthoedd GwE wrth gefnogi staff	Alwyn Jones	Mehefin 2017	Craidd
6 B		Cynnal arolwg iechyd sefydliadol	Anelu at berfformiad yn chwartzel uchaf y mynegai iechyd sefydliadol.	Susan O Jones	Medi 2017	Craidd
6.7						
6 B		Sefydlu GwE fel Sefydliad sy'n Dysgu yn gweithio mewn partneriaeth efo LIC a OECD	Dangos cynnydd o un flwyddyn i'r llall yn erbyn 7 dimensiwn y model Sefydliad sy'n Dysgu.	Rhys H Hughes	Medi 2017	Craidd
6.8						

7. Argymhellion Estyn

<i>Cyf</i>	<i>Blaenoriaethau</i>	<i>Gweithredu</i>	<i>Allbynnau a meini prawf llwyddiant 2017-2018</i>	<i>Cyfrifoldeb</i>	<i>Dyddiad Targed</i>	<i>Ffynhonnell gyllid</i>
7 E1	Argymhellion Estyn - sicrhau y gwneir y cynnydd angenrheidiol yn erbyn pob argymhellid yn erbyn yr amserlen a ddisgwyllir	Sicrhau bod y gwasanaeth gwella ysgolion yn gwneud defnydd mwy effeithiol o weithdrefnau data, gosod targedau a thracio er mwyn herio a chefnogi ysgolion i wella perfformiad holl ddysgwyr ar draws ysgolion ac awdurdodau lleol, yn arbennig yng nghyfnod allweddol 4.	System rheoli data gadarn ar waith. Mae'r holl ddeiliaid cynllun busnes yn defnyddio data yn effeithiol i gynllunio ac i arfarnu eu gwaith.	Alwyn Jones	Parhaus	Craidd

7. Argymhellion Estyn

Cyf	Blaenoriaethau	Gweithredu	Allbynnau a meini prawf llwyddiant 2017-2018	Cyfrifoldeb	Dyddiad Targed	Ffynhonnell gyllid
E2 6.3 – 6.6 B		Gwella ansawdd yr arfarnu wrth gyflawni gwasanaethau gwella ysgolion.	Mae monitro cynlluniau yn nodi yn glir gryfderau a meysydd ar gyfer gwelliant. Perfformiad wedi gwella ym mhob cyfnod allweddol yn unol â mesuryddion perfformiad y cytunwyd arnynt.	Bethan Eleri Roberts	Parhaus	Craidd
E3 6.3 – 6.6 B		Gwella trylwyrredd trefniadau ar gyfer adnabod a rheoli risg.	Cofrestr Risg ar waith, gaiff ei diweddaru ac adroddir amdani yn rheolaidd. Adnabod risg yn gynnar ac yn drylwyr iawn ar bob lefel o fewn y consortiwm.	Susan O Jones	cwblhawyd	Craidd
E4 6.3 – 6.6 B		Sicrhau bod cynlluniau busnes a chynlluniau gweithredol yn cynnwys meini prawf llwyddiant clir ac y caiff cynnydd yn erbyn y rhain ei fonitro'n effeithiol.	Mae strwythur cynllunio busnes clir a fframwaith atebolrwydd ar waith sy'n gweithredu yn effeithiol. Mae cynlluniau busnes yn cynnwys meini prawf llwyddiant clir a thargedau mesuradwy. Gweithdrefnau monitro chwarterol clir a chadarn wedi'u gweithredu.	Bethan Eleri Roberts	Cwblhawyd	Craidd
E5 B		Egluro rôl strategol y rhwydweithiau rhanbarthol a'u hatebolrwydd i'r Cychwylgor.	Rhwydweithiau rhanbarthol wedi'u chwalu a'u disodli gan gynlluniau busnes lle bo'n briodol.	Arwyn Thomas	Cwblhawyd	Craidd
E6 6.1 6.2 B		Datblygu fframwaith priodol er mwyn asesu gwerth am arian; sicrhau bod cynllun cyllidol tymor canolig yn cyd-fynd â'r cynllun busnes, a bod ffrydiau gwaith wedi eu prisio'n llawn.	Polisi a fframwaith gwerth am arian ar waith. Cynllun ariannol wedi'i baratoi fel rhan o'r Cynllun Busnes 3 blynedd.	Arwyn Thomas	Cwblhawyd	Craidd

7. Argymhellion Estyn

<i>Cyf</i>	<i>Blaenoriaethau</i>	<i>Gweithredu</i>	<i>Allbynnau a meini prawf llwyddiant 2017-2018</i>	<i>Cyfrifoldeb</i>	<i>Dyddiad Targed</i>	<i>Ffynhonnell gyllid</i>
R1 R2 R3 R8			<p>Cynllun ariannol tymor canolig ar waith</p> <p>Ffrydiau gwaith cynllun busnes wedi'u prasio yn llawn.</p> <p>Archwiliadau mewnol ac allanol yn cefnogi rheolaeth ariannol gadarn.</p>			

COFRESTR RISG

RHIF Y RISG	RHANBART HOL NEU LEOL	CRYNODEB	BLAENORI AETH GWE	RISG A NODWYD	TEBYGOLR WYDD Y RISG	EFFAIT H Y RISG	GWEITHGAREDDAU PRESENNOL / LLINIARU	RISG WEDDILLIO L / RISG GYFFREDIN OL	PERCHENNOG Y RISG	CAMAU GWEITHREDU YN Y DYFODOL
1	Rh	Cyllidol	I GYD	Mae toriadau yng Nghyllideb Graidd Gwe yn effeithio ar gynllunio strategol tymor hir.	U	U	Gwneir rhagdybiaethau ynglyn â'r sefyllfa gyllidol yn y dyfodol. Penodir nifer ar secondiad i sicrhau hyblygrwydd o fewn y gwasanaeth i ymateb yn gyflym i unrhyw newidiadau. Mae Cynllun Ariannol Tymor Canolig a Fframwaith a Pholisi Gwerth am Arian mewn lle.	U	RhG / RhB	Adolygu'r Cynllun Ariannol Tymor Canolig a'r Fframwaith a'r Polisi Gwerth am Arian yn gyson.
2	Rh	Cyllidol	I GYD	Mae ansicrwydd ynglyn â threfniadau cyllid grant gan LIC yn rhwystro cynllunio strategol tymor hir.	C	U	Gwneir rhagdybiaethau ynglyn â'r sefyllfa gyllidol yn y dyfodol. Gweithir yn agos gyda LIC i fwydo i'r sefyllfa gyllidol am y tair blynedd nesaf. Penodir nifer ar secondiad i sicrhau hyblygrwydd o fewn y gwasanaeth	C	RhG / RhB	Adolygu'r Cynllun Ariannol Tymor Canolig yn gyson.

3	Rh	Cyllidol	I GYD	Mae cyllid grant yn cael ei ddosbarthu'n anghydradd rhwng consortia gan arwain at anawsterau wrth gymharu perfformiad.	C	C	Mae trafodaethau yn parhau ar lefel RhG y Consortia a LIC i gytuno ar fformiwla mwy cydradd ar gyfer dosbarthu'r grant.	I	RhG	Gwaith meincnodi yn mynd rhagddo yn dda. Trafodaethau ar y gweill ar lefel RhG o ran adrodd a phosibiliadau llywio'r deilliannau a'r penderfyniadau.
4	Rh	Safonau	B1/B2	Anawsterau recriwtio gweithlu addysgu cymwys o ansawdd uchel o fewn ysgolion y rhanbarth, sy'n cael effaith ar safonau ym mhob pwnc megis Saesneg a mathemateg.	U	U	Ymgynghorwyr Her pynciol mewn swydd gyda Chynlluniau Busnes Lefel 3 cyfatebol ar gyfer gweithredu. Ymgyrch recriwtio #DarganfodAddysg u ar waith. Gwaith ar y gweill i wella'r ddarpariaeth AGA ar draws y rhanbarth	C	RhG / CC	Partneriaeth Addysg Athrawon Gogledd Cymru (CaBan) i sicrhau rhaglen ddysgu broffesiynol effeithiol i ddarparwyr AGA ar draws y rhanbarth.

5	Rh	Safonau	B1/B2	Newidiadau cwriclewm a chymwysterau yn creu ansicrwydd mewn ysgolion	C	C	Partneriaeth Addysg Athrawon Gogledd Cymru.	C	UA - DLI	Cefnogir Arweinwyr Clwstwr Dyfodol Llwyddiannus yn ofalus yn unol â'u cynllun clwstwr, er mwyn sicrhau bod gan bob ysgol yn eu clwstwr wybodaeth ac ymgysylltiad da. Mae gan GwE bum aelod o staff sy'n ymwneud â datblygu gwaith arweiniol ar y Meysydd Dysgu a Phrofiad a cheir mewnbwn ac adborth rheolaidd.
---	----	---------	-------	---	---	---	---	---	----------	--

rheoli newid.
Dengys adborth
bod yr hyfforddiant
wedi bod o fudd ac
mae gweithgarwch
dilynol ar sut y bydd
clystyrau yn
ymgysylltu â'r
arweinydd DLI yn
digwydd yn awr yn
ystod mis Hydref.
Mae cyhoeddiad
gan LLC ar yr
amserlenni
cwrwllwm
diwygiedig wedi
creu ansicrwydd o
fewn y system - yn
datblygu rhannu
negeseuon gydag
ysgolion i'w cefnogi
yn gadarnhaol gyda
hyn.

6	Rh	Safonau	B3	Anawsterau recriwtio penaethiaid ar draws y rhanbarth/recrwtio arweinyddiaeth o ansawdd ar bob lefel	C/U	C/U	Cyflwyno CPCP a Rhaglenni Datblygu Arweinyddiaeth i gynnwys rhaglenni ar gyfer darpar arweinyddiaeth a phenaethiaid. Ymgyrch #DarganfodAddysg u yn mynd rhagddi. Cyflwyno rhaglen ar gyfer darpar benaethiaid o dymor yr hydref ymlaen. Proses ymgeisio am CPCP wedi'i chwblhau; proses gymeradwyo i'w chwblhau erbyn 09/10/17.	C	RhG / CC	Cydweithio gyda'r Academi Arweinyddiaeth Genedlaethol ac is-grŵp arweinyddiaeth y consortia ar sicrhau dysgu proffesiynol effeithiol ar gyfer arweinyddiaeth ar bob lefel.
7	Rh	Safonau	IGYD	Mae toriadau i gyllidebau ysgolion yn effeithio ar allu ysgolion i barhau i godi safonau.	U	U	Is-grŵp cyllid yn gweithio gydag ysgolion i leihau effaith.	C/U	AauLI	
8	Rh	Busnes	IGYD	Nid yw defnydd y Grant Gwella Addysg wedi'i ymgorffori yn llawn yn y dull rhanbarthol - arafu a lleihau effaith cyflwyno'r Cynllun Busnes Strategol	C	C	Adolygu strwythur atebolrwydd a phrosesau rheoli perfformiad. Adolygiad o ddefnydd y GGA wedi'i gynnwys fel rhan o'r Cynllun Busnes Ariannol Lefel 3.	C	Bwrdd Rheoli	Cynnal adolygiad a chyflwyno adroddiad i Fwrdd Rheoli GWE (Ionawr 2018)

9	Rh	Llywodraethu / Safonau	B6	Ansicrwydd am gyfeiriad yr elfennau o fewn y Model Cenedlaethol yn dyfodol.	C	C	C	Aros am adolygiad gan Lywodraeth Cymru. Strwythur atebolirwydd a rheoli perfformiad diwygiedig mewn lle. Gwasanaeth sydd wedi'i ailstrwythuro a model arweinyddiaeth ddisbarthol mewn lle - sicrhau bod y gwasanaeth yn fwy agored i newid.	C	Bwrdd Rheoli	Gweithredu a rheoli unrhyw newid yn llawn.
10	Rh	Llywodraethu	B6	Gall newidiadau i arweinyddiaeth yr awdurdodau effeithio ar y gefnogaeth wleidyddol neu gorfforaethol.	C	C	C	Mae dealltwrieath o gyfrifoldebau'r holl awdurdodau a GwE dros gyfeiriad strategol y rhanbarth. Sesiynau briffio ar gyfer aelodau newydd a chynnal cyfarfodydd rheolaidd i rannu gwybodaeth (yn ychwanegol i'r cyfarfodydd Cyd-bwyllgor ffurfiol).	C	LD / RhG	Parhau i sicrhau bod llwybrau cyfathrebu yn glir a thryloyw.
11	Rh	Safonau	B1/B4	Nid yw'r Grant Datblygu Disgyblion yn cael ei ddefnyddio'n effeithiol/Perffor	C	C	C	Ymgynghorydd Lles Rhanbarthol mewn swydd Adolygiad o'r GDD wedi'i gwblhau a chynllun gweithredu mewn	C	YLIRh	Gweithredu camau'r cynllun busnes a monitro cynnydd trwy'r strwythur rheoli

12	Rh	Busnes	B1/B3	<p>Nid oes gan lywodraethwyr yr wybodaeth na'r sgiliau angenrheidiol i weithredu fel ffrindiau beirniadol.</p>	C	C/U	<p>Ile.</p> <p>Adolygu strwythur atebolrwydd a rolau'r rhwydweithiau rhanbarthol. Cynllun Busnes Lefel 3 mewn lle. Arweinydd portffolio GwE i Lywodraethwyr bellach mewn swydd. Offeryn hunanarfarnu i Lywodraethwyr bellach ar y We ac yn cael ei gyflwyno.</p>	C	<p>Bwrdd Rheoli</p>	<p>Gweithredu camau'r cynllun busnes a monitro cynnydd gyfrwng y strwythur rheoli perfformiad newydd.</p>
13	Rh	I GYD	I GYD	<p>Nid yw'r cyfeiriad strategol yn adlewyrchu barn Plant a Phobl Ifanc y rhanbarth.</p>	C	I	<p>Ile.</p> <p>Darparu cyfleoedd i Ysgolion Arloesi ac Ysgolion Partner i arddangos arfer dda Llais y Disgybl - 15% o Ysgolion Arloesi wedi arddangos gwaith lle mae llais y disgybl yn nodwedd.</p>	I	<p>RhG</p>	<p>Gweithredu camau'r Cynllun Busnes Dyfodol Llywyddiannus o ran Llais y Disgybl.</p>

14	Rh	Safonau	B1	Amrywiad ym mherfformiad yr awdurdodau unigol yn CA4	U	C/U	Ailstrwythurwyd rolau allweddol o fewn GwE, a phenodwyd Uwch Arweinydd Uwchradd i arwain tîm uwchradd rhanbarthol a gweithredu model herio a chefnogi newydd. Adolygu a chryfhau strwythurau atebolrwydd ar lefel ranbarthol a lleol.	C	Bwrdd Rheoli	Gweithredu ac arfarnu'r model uwchradd newydd. Sicrhau atebolrwydd cadarn ar lefel ranbarthol a lleol.
15	Rh	Safonau	B1	Bu cyflymder y cynnydd yn y Cyfnod Sylfaen yn arafach nag a welwyd yn genedlaethol.	U	C	Cynigiwyd pecyn cymorth i bob awdurdod yn canolbwyntio ar arweinyddiaeth dda yn y CS, darpariaeth a disgwyliadau a safonau uchel. Adnabod ysgolion sy'n perfformio yn isel yn gyson a'r rheini sydd mewn peryg. Cefnogaeth wedi'i thargedu ar gyfer yr ysgolion a'r clystyrau hyn. Cytundeb gan bob ALL i gynyddu'r capasiti o fewn GwE i gefnogi'r Cyfnod Sylfaen - un Ymgynghorydd Her	C	UA	Cwblhau recriwtio 2 Ymgynghorydd Her Cyfnod Sylfaen ychwanegol. Parhau i fonitro perfformiad ysgolion unigol a thargedu fel bo'r angen.

16	Rh	Safonau	B1	Mae perfformiad disgyblion MATH mewn awdurdodau unigol ar draws y rhanbarth yn amrywio'n sylweddol.	C/U			mewn swydd er Medi 2017.	Aros am ddadansoddiad ac arfarniad o berfformiad 2017. Caiff Cynlluniau Busnes eu diweddarau yn unol â hyn.	C		RhG/CC/Uwch Arweinwyr	Penodwyd Arweinydd Ansawdd a Data yn ddiweddar o fis Medi 2017 i sicrhau bod data yn cael ei ddefnyddio'n fwy effeithiol i wella perfformiad pob dysgwr.
----	----	---------	----	---	-----	--	--	--------------------------	---	---	--	-----------------------	--

17	Rh	Safonau	B1	Rhoi ysgolion mewn categori statudol Estyn.	U	U	Mae dros 10% o ysgolion uwchradd mewn categori statudol Estyn. Awgryma asesiad risg cyfredol o holl ysgolion y rhanbarth ar sail profil perfformiad fod 10-20% yn rhagor o ysgolion uwchradd mewn peryg yn dilyn arolygiad sydd ar ddigwydd. Model uwchradd newydd wedi'i sefydlu er mwyn cefnogi, herio a sicrhau atebolrwydd ar bob lefel.	U	RhG/CC/Uwch Arweinwyr	Gweithredu ac arfarnu'r model uwchradd newydd. Gofalu bod gwelliant ysgol yn digwydd trwy bartnerieath effeithiol rhwng yr ysgol, yr ALL a GwE.
18	Rh	Safonau	I GYD	Dysgu ôl-16 - gall mesurau perfformiad newydd a'r angen i gonsortia addysg rhanbarth roi mwy o bwyslais ar berfformiad y chweched dosbarth (yn eu rôl 'herio a chefnogi' i ysgolion, a defnyddio dull 'traws	C	U	Trafodaethau cychwynnol yn mynd rhagddynt ar lefel consortia/LIC.	C	Bwrdd Rheoli/RhG	Angen cynnwys yr AauL mewn trafodaethau. Arweinydd Portffolio o fewn GwE mewn swydd a Chynllun Busnes Lefel 3 wedi'i ddatblygu i fynd i'r afael â blaenoriaethau LIC a blaenoriaethau rhanbarthol.

19	Rh	Safonau	B2	awdurdod" i yrru gwelliannau a sicrhau cysondeb yn genedlaethol) amharu ar bwyslais consortia rhanbarthol ar safonau mewn addysg cyn-16.	C	C/U	Tîm wedi gweithio ar gyfres o adnoddau i gefnogi ysgolion wrth edrych ar y 4 Diben. Cynhaliwyd gweithdai yn rhymor y gwanwyn a'r haf 2017 i rannu'r adnoddau hyn gyda phob ysgol. Sesiynau adolygu wedi'u cynllunio ar gyfer tymor yr hydref 2017 er sicrhau bod pob ysgol wedi mynychu a bod ganddynt fynediad i adnoddau. Rhoddodd yr Uwch Arweinydd gyflwyniad i gynulleidfa o 370	C	UA - DLI	Gweithio rhagor gyda'r Arweinydd Clwstwr Dyfodol Llwyddiannus, gyda chyllid posib o fewn clystyrau i gefnogi gwaith ar y 4 Diben. Cynnwys adnodd ymwybyddiaeth Dyfodol Llwyddiannus fel rhan o bob rhaglen datblygu arweinyddiaeth.
----	----	---------	----	--	---	-----	---	---	----------	---

20	Rh	Safonau	B1/B2	Strategaeth yr laith Gymraeg - dim digon o gapasiti nac adnoddau i weithredu'r strategaeth	C	C	C	mewn cynhadledd penaethiaid cynradd ranbarthol ym mis Medi 2017 i rannu negeseuon a'r gwaith hyd yn hyn. Mae'r holl gynllunio o fewn GwE yn croesyfeirio at y 4 Diben a nodir yn Dyfodol Llwyddiannus.	C	RhG	Rheolwr Prosiect i'w benodi.
21	Rh	Busnes	B3/B6	Amrywiaeth yn y gefnogaeth AD a ddarperir i ysgolion ar draws y rhanbarth.	C/U	C/U	C/U	Cynllun Busnes Lefel 3 mewn lle i gydlynu gweithgarwch ar lefel ranbarthol. Angen sicrhau cefnogaeth AD ranbarthol gyson o ansawdd uchel ar	C/U	Bwrdd Rheoli	Monitro gweithrediad y Cynllun Busnes AD Lefel 3 trwy gyfrwng y strwythur atebolrwydd a rheoli perfformiad

22	Rh	I GYD	B1/B2/B3	<p>Nid yw sgôp sylweddol y diwygio addysg sydd ar y gweill - gan gynnwys atebolrwydd, dysgu proffesiynol, digidol, yr Iaith Gymraeg, datblygu'r cwricwlwm, asesu, arweinyddiaeth ac ADY - wedi'i wreiddio na'i weithredu yn llawn ac mae'n creu ansicrwydd mewn ysgolion.</p>	C	U	<p>Mynd i'r afael yn llawn ag egwyddorion rheoli newid: 11 o aelodau staff GwE wedi llwyddo ar y lefel Sylfaenol. Datblygwyd hyfforddiant deuddydd pwrpasol ar reoli newid ar gyfer y 51 Arweinydd Clwstwr Dyfodol Llwyddiannus a 12 Ymgynghorydd Her, gan gynnwys arweinyr craidd - y gyfradd sy'n llwyddo yn 100% gydag ardystiad APMG rhyngwladol fel asiant dros newid lleol. Datblygu Fframwaith Cyflwyno Rheoli Newid clir gydag adnoddau i ysgolion weithredu'r newidiadau.</p>	C/I	UA - DLI	<p>Parhau i weithio rhagor gyda LIC i edrych ar rôl rheoli newid yn genedlaethol. Parhau i ddatblygu cynllun rheoli newid i helpu ysgolion i asesu pa mor barod ydyn nhw ar gyfer y cwricwlwm newydd wrth i'r diwygio addysg fynd rhagddo - gyda chefnogaeth dangosfwrdd/Ys gol GwE i alluogi pob ysgol i blotio pa mor barod ydyn nhw yn erbyn cerrig milltir y cytunwyd arnynt ar gyfer 2017-18.</p>
----	----	-------	----------	---	---	---	--	-----	----------	--

MATRICES RISG

CYNNIG PROFFESIYNOL

Mae cynnig proffesiynol GwE yn gynhwysfawr ac eang gan ddarparu cyfleoedd dysgu proffesiynol effeithiol ar gyfer holl staff ein hysgolion p'un a ydynt yn gynorthwyyr addysgu, athrawon, arweinwyr canol, uwch arweinwyr neu benaethiaid.

Mae'r gwasanaeth wedi datblygu i fod mewn sefyllfa i gynnig hyfforddiant seiliedig ar egwyddorion ysgolion fel sefydliadau sy'n dysgu. Mae ffocws ar ddysgu proffesiynol, yn seiliedig ar ddarparu cefnogaeth trwy ddefnyddio amryw o ddulliau, gan gynnwys dysgu proffesiynol penodol o bell, mentora a chydweithio ysgol i ysgol effeithiol. Mae hyn oll yn hybu hunan wella ac addysgeg a'r nod yw cyflwyno arfer dda.

Cynlluniwyd cynnig proffesiynol GwE gyda datblygiad yr unigolion sydd ar lawr y dosbarth mewn golwg, tra bodlonir hefyd agweddau ar ysgol gyfan, cefnogi clystyrau o ysgolion ac ymateb i anghenion AauLL. Mae'r ddarpariaeth yn seiliedig ar wybodaeth a dealltwriaeth gadarn yr Ymgynghorwyr Cefnogi Gwelliant o'u hysgolion, ar anghenion clystyrau penodol, dyheadau'r AauLL a blaenoriaethau cenedlaethol.

Mae egwyddorion Dyfodol Llwyddiannus wedi'u gwreiddio yn yr holl hyfforddiant ac mae pedwar diben y cwricwlwm yn allweddol wrth i ddarparwyr fynd ati i gynllunio hyfforddiant perthnasol, cyfoes a heriol.

Mae manylion llawn am gynnig proffesiynol GwE ar gael yn y llawlyfr 'Cynnig Dysgu Proffesiynol GwE 2017-18', sydd ar gael ar ein gwefan a'n Dangosfwrdd.

ANGHENION DYSGU PROFFESIYNOL Y TIM

Yn dilyn yr hyfforddiant ar 6 a 7 Mehefin, nodwyd cyrsiau hyfforddiant a thestunau pellach fel a ganlyn:

- *Hyfforddi*
- *Delio gyda thanberfformiad*
- *Cynnal sgysiau anodd*
- *Rheoli amser*
- *Arweinyddiaeth deallusrwydd emosïynol*
- *Rheoli newid ac ysgogi*
- *Meithrin tîm*
- *Sgiliau arweinyddiaeth*



Tuag at Ragoriaeth
Towards Excellence

