



***Cynllun Busnes Rhanbarthol***  
***‘Tuag at Ragoriaeth’***  
***2014-15***

## Rhagair

GwE yw gwasanaeth effeithiolrwydd ysgolion rhanbarthol Gogledd Cymru sydd wedi'i gomisiynu gan y chwe awdurdod lleol [Ynys Môn, Gwynedd, Conwy, Sir Ddinbych, Wrecsam a Sir y Fflint] i wella deilliannau i ddisgyblion drwy sicrhau arweinyddiaeth effeithiol ar bob lefel a dysgu ac addysgu o safon ym mhob dosbarth. Ein gweledigaeth yw datblygu cyfundrefn addysg o safon fyd-eang ble gall pob disgybl yn y rhanbarth elwa ar addysgu sy'n gyson safonol ym mhob dosbarth a ble mae pob ysgol, waeth beth eu lleoliad daearyddol, yn cael ei harwain gan arweinwyr rhagorol. Er mwyn cyflawni ein gweledigaeth, bydd GwE yn gweithio gyda rhanddeiliaid i fynd ati i gefnogi, herio a monitro perfformiad yn gadarn ac yn effeithiol a sicrhau bod y fframwaith categoraidd yn cael ei ddefnyddio'n gyson i dargedu cynhaliadaeth yn ôl yr angen.

Mae'r chwe awdurdod lleol cyfansoddol wedi cytuno ar y deilliannau â blaenoriaeth yn y ddogfen hon. Maent yn adlewyrchu ymrwymiad y rhanbarth i roi sylw i flaenoriaethau cenedlaethol a lleol. Byddant yn llywio gwaith GwE ac yn dangos sut fyddwn ni'n gweithredu disgwyliadau'r Model Cenedlaethol. Mae pwyslais amlwg yn ein dull gweithredu a'n methodoleg ar ddatblygu *system hunan wella* ble bydd Ymgynghorwyr Her, Swyddogion ALL, arweinwyr ac ysgolion yn mynd ati'n ddyfal i gefnogi, herio a rhannu'r arferion gorau. Rhoddir prosesau sicrhau ansawdd trylwyr ar waith i sicrhau bod y ddarpariaeth yn effeithiol o fewn ac ar draws y tri hwb daearyddol.

## Cyflawni Deilliannau â Blaenoriaeth

Bydd GwE yn gwella deilliannau dysgwyr drwy:

- ddarparu cymorth a her effeithiol i ysgolion [drwy ddefnyddio Ymgynghorwyr Her, Penaethiaid/aelodau UDRh ar secondiad, Partneriaid Cynorthwyol ac ymarferwyr arbenigol]
- hwyluso a hybu partneriaeth effeithiol rhwng ysgol i ysgol
- darparu rhaglen hyfforddiant i hybu a datblygu arweinyddiaeth, dysgu ac addysgu effeithiol
- cefnogi gwahanol linynnau'r rhaglen genedlaethol i ddatblygu sgiliau llythrennedd a rhifedd ar draws yr ystod oedran
- cydweithio a chefnogi'r Awdurdodau Lleol i gychwyn ymyrraeth ffurfiol mewn ysgolion ble nad yw perfformiad yn gyson â'r safonau gofynnol.

Er mwyn cyflawni hyn, bydd GwE yn gweithio tuag at gael set o nodau addysgol ac hefyd yn gwella ei strwythurau trefniadaethol mewnol er mwyn bod mewn gwell sefyllfa i gynnig cefnogaeth gynaliadwy i ysgolion y rhanbarth.

Mae Cynllun Busnes 2014-15 yn amlinellu'r camau gweithredu, yr amserlen, a'r deilliannau ar gyfer ein blaenoriaethau allweddol.

### Adran 1 : Blaenoriaethau allweddol i wella deilliannau dysgwyr

1. Cynyddu cyfran y dysgwyr sy'n cyflawni Trothwy Lefel 2+ ar ddiwedd CA4
2. Codi safonau dysgwyr sydd â hawl i PYD
3. Codi safonau dysgwyr yn y profion darllen a rhifedd cenedlaethol ar draws y rhanbarth
4. Cynyddu niferoedd mewn Cymraeg Iaith Gyntaf, yn ogystal â chodi safonau, ar draws y rhanbarth yn unol â 'Chynllun Strategol y Gymraeg mewn Addysg' mewn Awdurdodau Lleol unigol
5. Cynyddu cyfran y dysgwyr 16 oed sy'n cyflawni o leiaf 5 gradd A\* neu A erbyn diwedd CA4
6. Sefydlu a hybu model rhanbarthol effeithiol ar gyfer cymorth ysgol i ysgol
7. Datblygu arweinyddiaeth a dysgu ac addysgu o safon ar bob lefel
8. Cefnogi ysgolion i ddatblygu prosesau asesu, safoni a cymedroli mwy cadarn ac effeithiol

**Adran 2 : Blaenoriaethau allweddol ar gyfer datblygu cynhwysedd busnes a swyddogaethau GwE fel sefydliad**

1. Datblygu cynhwysedd busnes ac arweinyddiaeth er mwyn cyflawni swyddogaethau allweddol.
2. Sicrhau bod GwE yn cael ei lywodraethu yn effeithiol.
3. Sicrhau trefn archwilio a sicrhau ansawdd gadarn ar bob lefel.
4. Sicrhau bod GwE yn dod yn bartner arweiniol cynaliadwy ac effeithiol o fewn y gymuned addysg.

**Adran 3 : Comisiynu ALL unigol**

1. Môn
2. Gwynedd
3. Conwy
4. Sir Ddinbych
5. Sir Fflint
6. Wrecsam

*Atodiad 1 : Strwythur Gweithredol ar gyfer Llywodraethu ac Arwain*

*Atodiad 2 : Ymrwymiad Adnoddau Rhanbarthol 2014-2015*

*Atodiad 3 : Cyllideb 2014-2015*

*Atodiad 4 : Cymorth Rhanbarthol i Lythrennedd a Rhifedd*

*Atodiad 5 : Cymorth Rhanbarthol i Ddatblygu Arweinyddiaeth*

*Atodiad 6 : Cymorth Rhanbarthol i Gydweithio Ysgol i Ysgol*

*Atodiad 7 : Trosolwg o berfformiad rhanbarthol 2014 [GwE ar dudalen]*

Deilliannau Dysgwyr Blaenoriaeth 1	Mesur y deiliant 2014-15	Cyd-destun
Cynyddu cyfran y dysgwyr sy'n cyflawni Trothwy Lefel 2+ ar ddiwedd CA4	<p>Anelu am gynnydd pellach o 56.0% yn 2013 a 57.0% yn 2014 i 64.5% erbyn 2015 [targed wedi'i ddadgyfuno i bob ALL: Môn 59.6%; Gwynedd 72.8%; Conwy 58.7%; Sir Ddinbych 66.2%; Sir y Fflint 69.4%; Wrecsam 56.1%]</p> <p>Parhau i gau'r bwlch rhwng canlyniadau Mathemateg ac Iaith a thrwy hynny sicrhau bod mwy o ddysgwyr yn ennill graddau A*-C yn y ddau faes.</p> <p>Anelu am gynnydd pellach yn y Dangosydd Pwnc Craidd yn CA4 o 54.4% yn 2014 i gyd-fynd yn well â pherfformiad Trothwy L2+ ar gyfer 2015 a 2016.</p>	<p>Mae'r L2+ yn y Gogledd wedi codi o 46.9% yn 2009 i 57.0% yn 2014, sef cynnydd o 10.1% o gymharu â chynnydd o 9.1% ar draws Cymru dros yr un cyfnod.</p> <p>Mae proffil bandio ysgolion uwchradd Gogledd Cymru yn dangos darlun gadarnhaol wrth gymharu â gweddill Cymru, gyda chyfran sylweddol uwch o ysgolion yn y bandiau uwch.</p> <p>Enillodd 1.6% yn fwy o ddysgwyr A*-C mewn iaith na mewn mathemateg yn 2012, 1.9% yn 2013 a 4.6% yn 2014. Mae hyn yn cymharu â bwlch cenedlaethol o 3.8% yn 2012, a 2.6% yn 2013.</p> <p>Mae pryder bod Gwyddoniaeth, fel pwnc, yn cael ei fwrw i'r ymylon mwyfwy mewn ysgolion o ganlyniad i'r pwyslais cryfach ar ddangosydd L2+. Mae hyn yn groes i'r agenda STEM a sgiliau rhanbarthol a cholli'r dysgwyr yn effeithiol tuag at elfen graidd yn yr asesiadau PISA nesaf yn 2015. Er hynny, roedd cynnydd sylweddol eleni yn % y disgyblion yn ennill cymhwyster L2 – cynnydd rhanbarthol o 7.4% i 85.4%.</p>
Camau gweithredu a threfniadau i gyflawni deilliannau	Arwain/Amserlen	Adnoddau sydd wedi'u hadnabod i gefnogi'r gweithgaredd
<p>Cefnogi a herio, yn gadarn, ysgolion sy'n tanberfformio [yn enwedig y rheiny a adnabuwyd drwy'r broses gategoreiddio] a sicrhau bod ganddynt:</p> <ol style="list-style-type: none"> <li>cynllun gwella strategol effeithiol ar gyfer codi cyflawniad sy'n amlinellu'n glir sut y byddant yn defnyddio cymorth sydd wedi'i gomisiynu gan GwE a grantiau cenedlaethol [GEY/GAD]</li> <li>mynediad sydyn ac amserol at gymorth arbenigol, pwrpasol o safon.</li> </ol> <p>Sicrhau ansawdd gwaith pob Ymgynghorydd Her i sicrhau bod pob ysgol yn cael y lefel uchaf o her a chymorth.</p>	<p>Arwain: Pennaeth Safonau/Uwch Ymgynghorwyr Her.</p> <p>Cwblhau'r categoreiddio erbyn diwedd mis Hydref 2014 a chytuno ar becyn cymorth.</p> <p>Ymweliad monitro tymhorol i arfarnu cynnydd ac effaith [sy'n cynnwys arfarnu cynllun strategol yr ysgol ar gyfer gwella].</p> <p>Datblygu rhaglen hyfforddiant genedlaethol a rhanbarthol i Ymgynghorwyr Her cyn diwedd mis Tachwedd 2014.</p> <p>Cytuno ar strwythurau sicrhau ansawdd a'u gweithredu o Dymor yr Hydref 2014.</p>	<p>75.0% o'r gyllideb gomisiynu.</p> <p>Amser yr UDA i sicrhau ansawdd gwaith Ymgynghorwyr Her.</p>
<p>Sicrhau rhaglenni cefnogi a datblygu ar gyfer:</p> <ul style="list-style-type: none"> <li>arweinyddiaeth effeithiol ar lefel arweinydd uwch a chanol sy'n cynnwys canolbwyntio'n benodol ar sicrhau defnydd effeithiol a chyson o hunan arfarnu i herio a gwella safonau</li> <li>gwella ansawdd y dysgu a'r addysgu.</li> </ul> <p>Defnyddir yr arferion gorau ar draws y rhanbarth ar ffurf ysgolion arweiniol/adranau/ymarferwyr arweiniol i godi safonau.</p>	<p>Arwain: Pennaeth Cefnogaeth a Brocera.</p> <p>Amserlen: Archwilio ac arfarnu arferion gorau'r rhanbarth erbyn diwedd mis Medi 2014.</p> <p>Cytuno ar becynnau/prospective hyfforddiant rhanbarthol ac adnabod darparwyr/partneriaid a chyfranwyr erbyn diwedd mis Tachwedd 2014.</p> <p>Cyflwyno'n gyntaf yng Ngwanwyn 2015.</p>	<p>20.0% o'r gyllideb gomisiynu.</p> <p>Cynhyrchu prospectws hyfforddiant.</p> <p>Cyflwyno lleiafrif o gyrsiau hyfforddiant ym mhob hwb i ysgolion cynradd ac uwchradd yn 2015 [6 cwrs i bob hwb @ £27,000 o'r gyllideb gomisiynu.]</p>
<p>Meithrin ymhellach gallu rhanbarthol y gwasanaeth i gefnogi ysgolion sy'n tanberfformio ac yn cowstio drwy roi cyfleoedd am secondiad a chomisiynu i ymateb i sefyllfaoedd sy'n peri pryder yn gyflym, mewn ffordd gyson a chydlynus.</p>	<p>Arwain : Pennaeth Safonau/Uwch Ymgynghorwyr Her</p> <p>Amserlen: Cwota llawn o Ymgynghorwyr Her ar gael i</p>	<p>Staffio – cwota llawn o Ymgynghorwyr Her yn y 3 hwb.</p> <p>£76,000 o gyllid grant i gefnogi secondiadau.</p>

	<p>bob hwb erbyn mis Medi 2014. Pennaeth ar secondiad i gydlynu prosiectau allweddol CA4 mewn swydd erbyn 1 Medi 2014. Cytuno ar raglen hyfforddiant a chymorth erbyn mis Medi 2014.</p>	<p>75% o'r gyllideb gomisiynu / £15,000 o'r tanwariant i gefnogi rhaglen hyfforddiant.</p>
<p>Sefydlu rhaglen gymorth ysgol i ysgol sy'n fwy hyblyg ac effeithiol [gweithredu egwyddor o 'ystol ddysgu' ble'n briodol] a fydd yn annog ysgolion da i fod yn well byth a'r ysgolion gorau i gefnogi eraill.</p> <p>Yn CA4, dechrau lleoli unigolion arweiniol ac adrannau arweiniol yn GwE yn gynnar ym mis Medi 2014, i fod yn llwyr weithredol erbyn mis Tachwedd 2014. Bydd y rhain yn darparu:</p> <ul style="list-style-type: none"> <li>• Pennaeth ar secondiad i gydlynu rhaglen gymorth gydlynol ar draws y rhanbarth</li> <li>• Ymgynghorwyr Her arbenigol arweiniol i'r 4 pwnc craidd o fewn GwE.</li> <li>• Dynodi 4 ysgol arweiniol a fydd yn gweithio'n agos gyda'r Ymgynghorwyr Her arweiniol.</li> <li>• Rhaglen gymorth ar gyfer gwella ar gael i bob ysgol ar gyfer TGAU 2015 a thu hwnt ac i wella sgiliau PISA</li> <li>• O fis Medi 2014, gofynnir i ysgolion ychwanegol ddarparu cymorth unigryw i ysgolion sy'n rhan o brosiect <i>Her Ysgolion Cymru</i>. Bydd GwE yn teilwrio pob rhaglen i sicrhau effaith a chynhwysedd ehangach.</li> <li>• Cynhadledd genedlaethol dan arweiniad GwE i arddangos rhagoriaeth.</li> </ul>	<p>Arwain: Pennaeth Brocera a Chymorth Amserlen: Rhannu strategaeth ranbarthol Y&gt;Y efo rhanddeiliaid cyn diwedd mis Hydref 2014. Cytuno ar ddefnyddio tanwariant i hwyluso a hybu cydweithio erbyn diwedd mis Medi 2014. Pennaeth ar secondiad i gydlynu prosiectau allweddol CA4 mewn swydd erbyn 1 Medi 2014. GwE yn arwain y 4 pwnc craidd sydd wedi'u hadnabod erbyn mai Gorffennaf 2014. Dull gweithredu ar fwy nag un haen o fis Medi 2014. Cytuno ar strwythurau monitro a sicrhau ansawdd i bob haen a'u gweithredu o Dymor yr Hydref 2014. Cynadledau arddangos cenedlaethol i'w trefnu ar gyfer Gwanwyn/Haf 2015.</p>	<p>£500,000 [tanwariant 2013-2014].</p> <p>£76,000 [grant cenedlaethol i gefnogi meithrin gallu canolog].</p> <p>£1,513,000 [grant cenedlaethol i wella'r gefnogaeth i bob ysgol o ran: TGAU 2015/PISA a datblygu ymhellach gallu i gefnogi ysgolion Her Ysgolion Cymru].</p> <p>£21,000 i gynnal cynhadledd arddangos genedlaethol o danwariant 2013-2014.</p>
<p>Dwysau'r pwyslais ar dracio, hunan arfarnu a chynllunio gwelliant mewn ymweliadau monitro, gan roi mwy o bwys o lawer ar agweddau y mae angen i ysgolion fod yn rhoi sylw mwy effeithiol iddynt.</p>	<p>Arwain: Pennaeth Safonau/Ymgynghorwyr Her Uwch Amserlen: Cytuno efo rhanddeiliaid ar ddwysau pwyslais ymweliadau monitro tymhorol cyn mis Medi 2014. Canllawiau a chefnogaeth cyn-ymweliad i bob YH erbyn 3 Hydref 2014. UDA i gytuno ar weithdrefnau sicrhau ansawdd erbyn 2 Hydref 2014 a gweithredu'n llawn ym mhob ymweliad tymhorol.</p>	<p>Amser UDA i sicrhau ansawdd gwaith Ymgynghorwyr Her.</p>
<b>CYFANSWM Y GOST</b>		<b>£2,367,250</b>

Deilliannau Dysgwyr Blaenoriaeth 2	Mesur y deiliant 2014-15	Cyd-destun	
Codi safonau dysgwyr sydd â hawl i PYD	<p>Anelu i gynyddu perfformiad dysgwyr PYD ar L2+ o 23.2% yn 2012, 29.8% yn 2013, 30.0% [heb wirio] yn 2014 i 35.0% erbyn 2015.</p> <p>Ar gyfer 2015, dylwn hefyd dargedu cyrhaeddiad Trothwy L2+ i ddisgyblion PYD heb AAA.</p>	<p>Perfformiad PYD: rhwng 2009 a 2013 bu cynnydd sylweddol ym mherfformiad dysgwyr PYD ar draws y rhanbarth [+9.4% o gymharu â chynnydd cenedlaethol o 5.7%]. Roedd y cynnydd rhwng 2012&gt;2013 hefyd yn sylweddol [6.6% o gymharu â 2.4% yn genedlaethol] ac yn tystio i'r targedu cynhaliath mewn nifer o AauALI. Gwelliannau 2012&gt;2013 mewn AauALI unigol fel a ganlyn: Wrecsam +6.5%; Môn 14.6%; Gwynedd +5.8%; Conwy +5.7% a Sir y Fflint +9.7%. Er hynny, disgynnodd perfformiad Sir Ddinbych ychydig o 0.7%. Mae data heb ei wirio ar gyfer 2014 yn awgrymu bod perfformiad rhanbarthol wedi gwella ychydig mwy ers 2013 ar 30.0%.</p> <p>Bwlch PYD/dim PYD: yn ystod y cyfnod rhwng 2008 a 2012, bu cynnydd cyson yng nghyrrhaeddiad dysgwyr nad oedd ganddynt hawl i PYD, gan osod y rhanbarth yn uwch na'r ffigwr cenedlaethol am y bedwaredd flwyddyn yn olynol. Mae'r cynnydd hwn o 4.5% yn uwch na'r cynnydd cenedlaethol. O ganlyniad, roedd bwlch mewn perfformiad rhwng y dysgwyr hyn a'u cyd-ddisgyblion PYD yn uwch yn y rhanbarth yn 2012 na'r hyn a welwyd yn genedlaethol. Er hynny, yn 2013, gwelwyd cynnydd sylweddol o 6.6% ym mherfformiad dysgwyr PYD yn y dangosydd hwn gyda chynnydd cyfatebol o 2.5% i ddysgwyr dim PYD. Lleihaodd y bwlch PYD/dim PYD o 4.1% ac roedd 1.0% yn is na'r ffigwr cenedlaethol o 32.7%. Nid oes data ar gael i 2014 ar hyn o bryd.</p>	
Camau gweithredu a threfniadau i gyflawni deilliannau		Arwain/Amserlen	Adnoddau sydd wedi'u hadnabod i gefnogi'r gweithgaredd
Ceisio sicrhau bod gan bob ysgol arweinydd penodol ar gyfer disgyblion PYD a bod gan ysgolion gynlluniau priodol i ddefnyddio cyllid GAD [fel rhan o strategaeth ehangach i godi safonau'r garfan hon o ddysgwyr].		Arwain: Uwch Ymgynghorwyr Her Amserlen: Maes ffocws Ymweliad Monitro Tymor yr Hydref 2014 i gynnwys perfformiad disgyblion PYD, tracio carfan bresennol o ddisgyblion PYD a defnydd o'r GAD. Monitro agweddau ymhellach yn ymweliadau tymor y Gwanwyn/Haf.	Amser Ymgynghorydd Her
Parhau i ganolbwyntio'n gadarn ar dracio deilliannau dysgwyr PYD ym mhob ymweliad monitro a herio gan GwE. Defnyddio'r ffynonellau cyllid sydd ar gael, yn effeithiol ac yn amserol, i helpu i ddatblygu strategaethau dysgu ac addysgu effeithiol sydd wedi'u gwahaniaethu er mwyn diwallu anghenion disgyblion.		Arwain: Uwch Ymgynghorwyr Her Amserlen: Fel uchod – maes ffocws i Ymweliad Monitro Tymor yr Hydref 2014 i gynnwys perfformiad disgyblion PYD, tracio carfan bresennol o ddisgyblion PYD a defnydd o'r GAD. Monitro agweddau ymhellach yn ymweliadau tymor y Gwanwyn/Haf.	Amser Ymgynghorydd Her
Trefnu dull gweithredu effeithiol ar gyfer rhannu'r arferion mwyaf effeithiol gyda phob ysgol o fewn GwE mewn perthynas â hybu cyflawniad disgyblion PYD drwy: <ul style="list-style-type: none"> <li>• drefnu cynhadledd flynyddol i arddangos yr arferion gorau [dylai hyn gynnwys gweithio gyda rhanbarthau eraill yng Nghymru, ac ymarferwyr tu hwnt i Gymru].</li> <li>• datblygu gwefan i rannu'r arferion gorau.</li> </ul>		Arwain: Pennaeth Cefnogaeth a Brocera a Pennaeth Safonau Amserlen: Trefnu cynhadledd ar gyfer Gwanwyn/Haf 2015.	4% o'r gyllideb gomisiynu a 3% o danwariant 2013/14

<ul style="list-style-type: none"> <li>• gweithio gyda rhanddeiliaid i adnabod ysgolion rhanbarthol arweiniol</li> <li>• hybu a hwyluso ymweliadau ag ysgolion arweiniol</li> <li>• hybu cydweithio ysgol&gt;ysgol i roi sylw i danberfformiad disgyblion PYD</li> </ul>	<p>Adnabod ysgolion rhanbarthol arweiniol cyn mis Tachwedd 2014 fel rhan o strategaeth Y&gt;Y.</p> <p>Hybu/hwyluso ymweliadau ag ysgolion arweiniol o fis Tachwedd 2014.</p> <p>Ymgynghorwyr Her i hybu/hwyluso Y&gt;Y o fis Medi 2014.</p>	<p>Targeddu 95% o grant cenedlaethol i wella'r gefnogaeth i bob ysgol o ran: TGAU 2015/PISA a datblygu ymhellach gallu i gefnogi aelodau Her Ysgolion Cymru.]</p> <p>% o £500,000 [tanwariant 2013-2014].</p> <p>Amser Ymgynghorydd Her</p>
<b>CYFANSWM Y GOST</b>		<b>£35,200 [gyda swm ychwanegol wedi'i gynnwys fel rhan o'r cyfanswm ar gyfer B1]</b>

<b>Deilliannau Dysgwyr Blaenoriaeth 3</b>	<b>Mesur y deilliant 2014-15</b>	<b>Cyd-destun</b>
<p>Codi safonau dysgwyr yn y profion darllen a rhifedd cenedlaethol ar draws y rhanbarth</p>	<p>Cynnydd yn y % sy'n sgorio &gt; 115</p> <p>Lleihad yn y % sy'n sgorio &lt; 85</p> <p>Lleihad yn y % o ddysgwyr sy'n cael eu datgymhwyso</p> <p>Sgoriau cynnydd positif, pan fydd y rhain ar gael gan LC.</p>	<p>Yn 2014, ar draws y pedwar prawf cenedlaethol, roedd perfformiad GwE yn uwch na chyfartaledd Cymru yn y dangosydd SS &gt;85. Ni fyddai unrhyw gymhariaeth uniongyrchol efo canlyniadau 2013 yn ddiabynadwy oherwydd y broses ail safoni gan LIC. Er hynny, gellir cymharu cyfraddau datgymhwyso, ac yn 2014, tra gwelwyd y ffigwr cenedlaethol yn codi ychydig yn y prawf Rhifedd i 1.7%, ac yn aros yr un fath ar 1.9% ar gyfer darllen, gostyngodd y % o ddysgwyr GwE yn is na'r cyfartaledd cenedlaethol eleni [1.6% a 1.7%].</p> <p>Llythrennedd: er bod % uwch o ddysgwyr yn sgorio rhwng 85-115 yn y ddau brawf Darllen Saesneg a Chymraeg, roedd % y dysgwyr yn sgorio &gt;115 yn is na chyfartaledd Cymru [0.4% yn is yn y ddau brawf]. Yr ALI a sgoriodd uchaf mewn Darllen Cymraeg SS&gt;85 [Sir Ddinbych], a sgoriodd isaf mewn Darllen Saesneg, a'r ALI oedd â'r sgorau uchaf mewn Darllen Saesneg [Ynys Môn] oedd â'r sgorau isaf mewn Darllen Cymraeg. Roedd llai o amrywiad ym mherfformiad AauALI unigol mewn Darllen Saesneg na Darllen Cymraeg, er mae'n rhaid dehongli hyn o fewn cyd-destun ieithyddol y rhanbarth.</p> <p>Rhifedd: lle, yn y tair rhanbarth arall, roedd perfformiad yn y Prawf Gweithdrefnol yn is nag yn y Prawf Rhesymu, y gwrthwyneb oedd yn wir yn ysgolion GwE. Roedd sgoriau &gt;115 hefyd yn uwch yn y Prawf Rhesymu ym mhob un o'r 6 ALI. Ar y cyfan, mae sefyllfa GwE yn debyg i'w sefyllfa yn y Prawf Darllen h.y. yn uwch na chyfartaledd Cymru mewn SS&gt;85, ond tu ôl i Erw. Yng Ngwynedd/Môn oedd y perfformiad cryfaf yn y profion Rhifedd yn y rhanbarth.</p>
<b>Camau gweithredu a threfniadau i gyflawni deilliannau</b>	<b>Arwain/Amserlen</b>	<b>Adnoddau sydd wedi'u hadnabod i gefnogi'r gweithgaredd</b>
<p>Gofalu bod cydlynw a chymorth o safon uchel ar draws y rhanbarth drwy:</p> <ul style="list-style-type: none"> <li>• adnabod Uwch Ymgynghorydd Her i Lythrennedd a Rhifedd</li> <li>• datblygu strategaeth ranbarthol i Lythrennedd a Rhifedd</li> <li>• cydlynw ac alinio gwaith Ymgynghorwyr Her GwE, Partneriaid Cynorthwyol, gyda'r Rhaglen Gymorth Genedlaethol er mwyn sicrhau negeseuon cyson a chymorth o safon i ysgolion gan bob partner ac osgoi dyblygu'r gefnogaeth neu unrhyw fwllch yn y ddarpariaeth</li> <li>• datblygu strategaeth ranbarthol i wella safon arweinwyr uwch a chanol ym maes llythrennedd a rhifedd, fel rhan o'r rhaglen ehangach i ddatblygu arweinwyr canol</li> <li>• sicrhau bod gan bob ysgol fynediad at arweiniad a hyfforddiant ar: ddadansoddi data</li> </ul>	<p>Arwain: Rheolwr Gyfarwyddwr/Uwch Ymgynghorydd Her Llythrennedd a Rhifedd Amserlen: UYH arweiniol erbyn mis Medi 2014 a chyfarfodydd pob hanner tymor efo partneriaid y RhGG; cyfarfodydd pob pythefnos efo Uwch Bartner RhGG; cyfarfodydd Cydlynwyr</p>	<p>Cyllideb graidd GwE – cyflog ychwanegol UYH @ £88,000</p> <p>Amser UYH Ll/Rh [1 diwrnod yr wythnos wedi'i ariannu gan CfBT i Rôl y Cydlynwdd Rhanbarthol @ £400 y diwrnod]</p> <p>Amser Ymgynghorydd Her</p> <p>Ariannu Partneriaid Cynorthwyol o'r GEY rhanbarthol @ £350,000</p>

<p>proffion cenedlaethol, datblygu cynlluniau datblygu CAMPUS, monitro gweithrediad, cynnydd a deilliannau unrhyw raglenni ymyrraeth a ddefnyddir.</p> <ul style="list-style-type: none"> <li>Sicrhau bod y cymorth a roddir gan Bartneriaid y RhGG yn gadael i ysgolion wneud defnydd deallus o erfyn diagnostig LIC.</li> <li>Ymgynghorwyr Her i fonitro bod blaenoriaethau priodol yn cael eu cynnwys i godi safonau yn y profion cenedlaethol mewn CGY</li> <li>Ymgynghorwyr Her i gefnogi ysgolion wrth iddynt arfarnu eu cynnydd yn erbyn blaenoriaethau cytûn</li> <li>Ar y cyd â'r rhaglen genedlaethol, cefnogi ysgolion i sicrhau bod pob athro yn athro llythrennedd a rhifedd gyda'r sgiliau, yr wybodaeth a'r arbenigedd i ddarparu'r FfLIRh ar lefel ddsbarth <ul style="list-style-type: none"> <li>targedu cymorth y Partneriaid Cynorthwyol yn effeithiol i ddarparu hyfforddiant, mentora ac anogaeth i unigolion a grwpiau o athrawon</li> <li>rhannu arferion gorau drwy fwletin pob hanner tymor, yn ogystal â chyfarfodydd rhwydwaith</li> </ul> </li> <li>ochr yn ochr â'r rhaglen genedlaethol, cefnogi'r gwaith o uwch sgilio athrawon i gynllunio datblygiad sgiliau llythrennedd a rhifedd ar draws y cwricwlwm ac ar draws yr ystod oedran a gallu, defnyddio strategaethau addysgu effeithiol, gan gynnwys gwahaniaethu priodol a chynllunio a pharatoi am y profion cenedlaethol <ul style="list-style-type: none"> <li>targedu cynhaliath Partner Cynorthwyol gyda'r % isaf o ddisgyblion yn sgorio &gt;115 yn y profion cenedlaethol</li> <li>Cymorth a hyfforddiant i ysgolion gynllunio tasgau cyfoethog i ymestyn dysgwyr mwy galluog</li> </ul> </li> <li>Darparu hyfforddiant staff i raglenni Dyfal Donc.</li> </ul>	<p>Rhanbarthol RhGG. Datblygu Strategaeth Llythrennedd a Rhifedd erbyn mis Tachwedd a'i rhannu efo rhanddeiliaid cyn mis Rhagfyr. Ymestyn hyfforddiant i arweinwyr o fis Ionawr 2015 ac i ymarferwyr o fis Hydref 2014. Ymweliadau Partneriaid RhGG ag ysgolion [parhaus]. Ymgynghorwyr Her i gwblhau ymweliadau ffocws Tymor yr Hydref a'r Gwanwyn erbyn 19/12/14 a 27/3/15. Dosbarthu bwletin o fis Hydref 2014&gt;</p>	
<b>CYFANSWM Y GOST</b>		<b>£454,000</b>

<b>Deilliannau Dysgwyr Blaenoriaeth 4</b>	<b>Mesur y deiliant 2014-15</b>	<b>Cyd-destun</b>
<p>Cynyddu niferoedd mewn Cymraeg Iaith Gyntaf, yn ogystal â chodi safonau, ar draws y rhanbarth.</p>	<p>Yn y tymor canol, cynyddu cyfran y dysgwyr sy'n sefyll arholiadau TGAU mewn Cymraeg Iaith Gyntaf erbyn diwedd CA4.</p> <p>Cynyddu cyfran y dysgwyr sy'n ennill graddau A*-C mewn Cymraeg Iaith Gyntaf o 70.9% yn 2013 a 72.7% yn 2014 i 74.0% yn 2015.</p>	<p>Bu lleihad o 2% yng nghyfran y dysgwyr yn ennill graddau A*-C rhwng 2008 a 2012 yng Ngogledd Cymru, yr unig bwnc craidd ble gwelwyd gostyngiad. Gwelwyd gostyngiad pellach 0.4% yn 2013. Mae'r ffigwr cenedlaethol hefyd wedi gostwng, ond ar gyfradd arafach, dros yr un cyfnod. Yn 2014, cynyddodd y cyfartaledd cenedlaethol o 1.8% i 72.7%. Mae angen gwneud gwaith pellach yn y maes ar lefel ranbarthol gan nad yw'r garfan o ddysgwyr wedi'i diffinio mor glir ag mewn pynciau craidd eraill.</p>
<b>Camau gweithredu a threfniadau i gyflawni deilliannau</b>	<b>Arwain/Amserlen</b>	<b>Adnoddau sydd wedi'u hadnabod i gefnogi'r gweithgaredd</b>
<p>Gweithio gyda chydweithwyr Llywodraeth Cymru i ddatblygu setiau data cenedlaethol a rhanbarthol a fydd yn fodd i ni dracio cynnydd yn y Gymraeg [gan gynnwys adnabod a herio'r garfan lai sy'n astudio Cymraeg fel Iaith Gyntaf fel cyfran o gyfanswm y garfan ar gyfer pob pwnc craidd arall.] Yn ogystal, rhaid adnabod a herio'r safonau a gyflawnir gan y garfan lai</p>	<p>Arwain : Rheolwr Gyfarwyddwr Amserlen: Cychwyn trafodaethau fel rhan o gyfarfodydd RhG Consortia Cenedlaethol efo LIC. Rheolwr Gwybodaeth a Data GwE i</p>	<p>Amser Rheolwr Gwybodaeth a Data</p>



honno.	ddatblygu set data rhanbarthol GwE erbyn mis Ionawr 2015.	
Sicrhau bod yr ymweliad monitro a herio yn cael ei ddefnyddio'n effeithiol i arfarnu'r safonau, y ddarpariaeth a'r ethos ar gyfer datblygu'r Gymraeg ar draws pob ysgol yn y rhanbarth.	Arwain: Pennaeth Safonau/Uwch Ymgynghorydd Her. Amserlen : Ymweliad monitro Tymor yr Hydref 2014 i herio safonau yn erbyn Dangosydd 1.1.5 yn Fframwaith Estyn. Ymweliad Monitro Tymor y Gwanwyn 2015 i ganolbwyntio ymhellach ar edrych ar safonau a darpariaeth y rhanbarth yn y Gymraeg. Canolbwyntio'n ychwanegol ar ddangosydd perfformiad Estyn 2.1.3 [Darpariaeth ar gyfer y Gymraeg a Dimensiwn Cymreig] i fesur pa mor briodol yw'r camau gweithredu ar gyfer datblygu'r Gymraeg fel pwnc a chyfrwng, a'r graddau y maent yn ymateb i bolisi'r ALL a Chynllun Strategol y Gymraeg yn ogystal â pholisi, amcanion a chanllawiau Llywodraeth Cymru.	Amser Ymgynghorydd Her
Sicrhau bod rhaglen gymorth ysgol>ysgol yn cael ei datblygu a fydd yn annog ysgolion i wella safonau a darpariaeth mewn Cymraeg Iaith Gyntaf ac Ail Iaith ym mhob cyfnod allweddol.	Arwain: Pennaeth Safonau/Uwch Ymgynghorydd Her Amserlen: Adnabod ysgolion rhanbarthol arweiniol cyn mis Tachwedd 2014 fel rhan o strategaeth Y>Y. Hybu/hwyluso ymweliadau ag ysgolion arweiniol o fis Tachwedd 2014. Ymgynghorwyr Her i hybu/hwyluso Y>Y o fis Medi 2014.	% of £500,000 [tanwariant 2013-2014].  £200,000 o £1,000,000 [grant cenedlaethol i wella'r gefnogaeth i bob ysgol o ran: TGAU 2015/PISA – Cymraeg Iaith Gyntaf]
<b>CYFANSWM Y GOST</b>		<b>£700,00 [wedi'i gynnwys fel rhan o gyfanswm cyfartalog y blaenoriaethau uchod].</b>

Deilliannau Dysgwyr Blaenoriaeth 5	Mesur y deiliant 2014-15	Cyd-destun
Cynyddu cyfran y dysgwyr 16 oed sy'n cyflawni o leiaf 5 gradd A* neu A [gan gynnwys iaith] erbyn diwedd CA4	Ffurfioli'r drefn o gynnwys data ar berfformiad A*/A, gan gynnwys y mesur trothwy pum neu fwy A*/A, fel rhan o'r set data rhanbarthol diweddaraf.  Sicrhau ymwybyddiaeth briodol ar draws yr holl ysgolion uwchradd yn y rhanbarth o'r mesurau perfformiad sy'n ehangu, gan gynnwys mesurau A*-A yn CA4.	Mae'n hanfodol gwella perfformiad dysgwyr mwyaf galluog y rhanbarth oherwydd ni fyddai canolbwyntio'n unig ar ffin C/D yn y dyfodol yn arwain at y llwyddiant a ddeisyfir. Er hynny, mae cryn ddiffyg data meincnodi o ansawdd yn y maes sydd ei angen er mwyn dechrau meintioli cynnydd.  Bu dealltwriaeth dda ar draws y rhanbarth o'r strategaethau sydd eu hangen i godi perfformiad TGAU, yn enwedig ar drothwy Gradd C. Mae angen ymestyn hyn bellach i gynnwys targedu cyfrannau uwch o raddau A*/A ar lefel TGAU.

	Brocera gweithio ysgol i ysgol yn y maes disgyblion mwy galluog a thalentog i symud arbenigedd a gwybodaeth rhwng ysgolion.	Ar draws y rhanbarth, mae arbenigedd o fewn fforymau MATH lleol ac hefyd ysgolion lleol sydd wedi, er enghraifft, ennill achrediad NACE. Drwy gynnwys MATH fel maes ffocws o fewn y rhaglen cydweithio ysgol i ysgol, rhydd hyn gyfle i ysgolion arweiniol rannu'u gwybodaeth ar draws pob sector a helpu i hybu gweithgareddau all godi perfformiad ar y lefelau a'r graddau uchaf un.	
Camau gweithredu a threfniadau i gyflawni deilliannau		Arwain/Amserlen	Adnoddau sydd wedi'u hadnabod i gefnogi'r gweithgaredd
	Gweithio gyda chydweithwyr Llywodraeth Cymru i ddatblygu setiau data meincodi cenedlaethol a rhanbarthol a fydd yn rhoi'r gwasanaeth mewn sefyllfa i herio ysgolion yn fwy effeithiol.	Arwain: Rheolwr Gwybodaeth a Data gyda chymorth yr UDRh. Amserlen: Hydref Hwyr 2014: datblygu set data yn seiliedig ar ddeilliannau 2014 wedi'u gwirio, gyda chyd-destun hanesyddol i gynnwys 2012 a 2013.	Amser Rheolwr Gwybodaeth a Data
	Cyfrannu at fforymau Penaethiaid ysgolion uwchradd y rhanbarth gyda dilyniant ar lefel pwnc fel y bo'n briodol – gweler isod.	Arwain: Uwch Ymgynghorwyr Her Amserlen: Hydref 2014 – datblygu fformat cyffredin i gyfrannu at gyfarfodydd Penaethiaid a chyflawni hyn o fewn pob Awdurdod Lleol.	Amser Ymgynghorydd Her i fynychu cyfarfodydd.
	Gweithio gyda phob ysgol i dargedu gwelliant yng nghyfraeddiad y disgyblion mwyaf galluog drwy: <ul style="list-style-type: none"> <li>• sicrhau bod y mesur yn ddealladwy i bawb</li> <li>• hybu arferion effeithiol o ran addysgu yn y dosbarth ac arwain yn yr ysgol</li> <li>• hwyluso digwyddiadau rhanbarthol efo ysgolion a rhanddeiliaid allweddol i hybu addysg y disgyblion mwyaf galluog</li> <li>• sicrhau bod yr arferion gorau yn genedlaethol ac yn lleol yn cael eu rhannu'n effeithiol a bod dilyniant priodol mewn ysgolion.</li> </ul>	Arwain: Uwch Ymgynghorwyr Her ac Ymgynghorwyr Her Amserlen: Hydref Hwyr 2014: YH i ofalu, yn ystod ymweliad 1 ysgolion uwchradd neu unrhyw gyswllt priodol arall, bod ymwybyddiaeth o fesur gradd A*/A a bod cynllun ar gyfer arfer ddosbarth effeithiol yn datblygu'n briodol i gyd-destun yr ysgol. Cyhoeddi rhaglen waith ysgol i ysgol sy'n cynnwys digwyddiad ym mhob hwb (neu ar draws y rhanbarth i gyd) i hybu dysgu ymhlith y dysgwyr mwyaf galluog, i fod ar gael i ysgolion cynradd ac uwchradd.	Amser ymweld Ymgynghorwyr Her  Pennaeth Cefnogaeth a Brocera i gynnwys digwyddiad(au) MATH o fewn y rhaglen a gyhoeddir.  Costau o £4,000 i gynnal digwyddiadau [cyllideb gomisiynu]  Amser Uwch Ymgynghorwyr Her i ddatblygu naill ai rhaglen unigol neu gydlyn rhaglen a ddarperir yn yr hwb.
	Cynnwys y dangosydd 5 A*/A fel ffocws i ymweliadau monitro tymhorol GwE ac wrth osod targedau rhanbarthol pan fydd data safonol ar gael.	Arwain: Ymgynghorwyr Her Amserlen: Gwanwyn a Haf 2015 – YH i sicrhau bod Ymweliad 2 a 3 uwchradd yn cynnwys cynnal trafodaeth ddilynol ar fesur gradd A*/A, cynlluniau i hybu arferion effeithiol yn y dosbarth, a bod yr ysgol wedi dod i gysylltiad efo ysgolion eraill drwy ddigwyddiad GwE neu wedi datblygu strategaethau gwahanol gan ddefnyddio modelau amgen, e.e. gwneud asesiad NACE.	Amser ymweld Ymgynghorwyr Her
<b>CYFANSWM Y GOST</b>			<b>£4,000</b>

Deilliannau Dysgwyr Blaenoriaeth 6	Mesur y deiliant 2014-15	Cyd-destun
<p>Sefydlu a hybu model rhanbarthol effeithiol ar gyfer cymorth ysgol i ysgol</p>	<p>Cytuno ar fodel, ar draws rhanbarth GwE, ar gyfer cydweithio ysgol i ysgol sy'n datblygu ar yr arferion gorau ar hyn o bryd.</p> <p>Sicrhau bod y gymuned addysg yn prynu i mewn i'r ffordd hon o weithio.</p> <p>Sicrhau bod pob ysgol ar draws y rhanbarth yn mynd ati i weithio'n gydweithredol a bod hyn yn cael effaith bositif ar ddeilliannau dysgwyr.</p> <p>Sicrhau bod Ymgynghorwyr Her yn chwarae rhan allweddol mewn brocera, cyfeirio a monitro effeithiolrwydd cymorth ysgol i ysgol.</p>	<p>Mae GwE wedi ymrwymo i ddatblygu a hwyluso system ysgol hunan wella. Wrth sefydlu system fel hyn, mae angen i'r holl bartneriaid yn Ngogledd Cymru chwarae rhan weithredol. Mae GwE yn ymwybodol bod rhaid i arweinyddiaeth effeithiol ddod oddi mewn i ysgolion a bod rhaid i ysgolion rannu'r cyfrifoldeb am eu gwelliant eu hunain. Ni hybir un dull yn unig o gydweithio, ond yn hytrach bydd GwE yn ystyriol o'r gwaith effeithiol sydd eisoes yn digwydd yn lleol, a hefyd yn parchu proffil ieithyddol yr amrywiol ranbarthau.</p> <p>Rhennir gweledigaeth GwE ar gyfer datblygu a gweithredu cydweithio ysgol i ysgol effeithiol yn llwyddiannus ar draws y Gogledd efo'r rhanddeiliaid i gyd.</p> <p>Mae'n hanfodol bod GwE yn sefydlu'i hun i fod yn chwaraewr allweddol ac yn yrrwr canolog o ran datblygu a gweithredu cydweithio ysgol i ysgol effeithiol ar draws Gogledd Cymru. Er mwyn sicrhau hyn, bydd Ymgynghorwyr Her GwE yn hwyluswyr effeithiol, yn helpu ac yn cynghori ar weithredu ac adnabod yr arferion effeithiol/gorau i'w rhannu. Byddant ym monitro ac yn arfarnu cynnydd pob tymor i sicrhau atebolrwydd a chynnydd effeithiol o ran cydweithio ysgol i ysgol ar draws y rhanbarth.</p>
Camau gweithredu a threfniadau i gyflawni deilliannau	Arwain/Amserlen	Adnoddau sydd wedi'u hadnabod i gefnogi'r gweithgaredd
<p>Datblygu a rhannu strategaeth ranbarthol efo rhanddeiliaid.</p> <p>Cwblhau a chytuno efo rhanddeiliaid perthnasol ar fodel a chynllun gweithredu ar gyfer cydweithio ysgol i ysgol.</p> <p>Briffio a diweddarau Ymgynghorwyr Her ar rôl a disgwyliadau [cefnogi; hwyluso; herio; monitro a sicrhau atebolrwydd]. Ymweliadau monitro tymhorol i'w cynnal i fesur cynnydd ac effaith.</p> <p>Hwb ariannol ar gael i ysgolion i hwyluso a hybu cydweithio [cytuno ar feini prawf penodol o ran amodau cymryd rhan]. Cyfle gwell i bob ysgol gynradd gael gafael ar gymorth ariannol ychwanegol ar gyfer prosiectau cydweithio ar draws yr ALL/rhanbarth.</p> <p>Sefydlu model [a chytuno ar feini prawf] ar gyfer dull gweithredu rhanbarthol i gefnogi ymarferwyr/adrannau/ysgolion datblygol. Caiiff ymarferwyr/adrannau/ysgolion arweiniol hwb ariannol gan GwE gydag amodau cymryd rhan penodol.</p> <p>Trefnu cynhadledd ranbarthol i arddangos cydweithio effeithiol rhwng ysgolion a rhannu'r arferion gorau.</p>	<p>Arwain: Pennaeth Cefnogaeth a Brocera ac Uwch Ymgynghorwyr Her</p> <p>Amserlen: Datblygu a rhannu strategaeth efo'r rhanddeiliaid cyn mis Tachwedd 2014. Cytuno ar fodel rhanbarthol sy'n weithredol erbyn mis Tachwedd 2014. Rhoi gwybod i ysgolion am hwb ariannol a meini prawf cymryd rhan erbyn mis Hydref 2014 [gan gynnwys meini prawf am gydweithio ychwanegol ar draws yr ALL/rhanbarth]. Disgwyliadau clir i YH erbyn mis Hydref 2014. Cynnal ymweliadau monitro o fis Hydref 2014&gt;. Adnabod ymarferwyr/adrannau/ysgolion arweiniol erbyn mis Tachwedd 2014 a'u lleoli i gefnogi ymarferwyr datblygol erbyn mis Rhagfyr 2014. Digwyddiad arddangos rhanbarthol i'w gynnal Haf 2015.</p>	<p>Amser Pennaeth Cefnogaeth a Brocera ac Uwch Ymgynghorwyr Her.</p> <p>Amser Ymgynghorydd Her</p> <p>Amser UDA i fynd i gyfarfodydd perthnasol.</p> <p>Hwb ariannol i bob ysgol ac Uned Cyfeirio Disgyblion yn y rhanbarth/cyfraniadau gan Ymarferwyr./Adrannau/Ysgolion arweiniol mewn digwyddiad arddangos @ £500,000 [tanwariant 2013-2014].</p>
	<b>CYFANSWM Y GOST</b>	<b>£500,000 [wedi'i gynnwys fel rhan o gyfanswm y gost i'r blaenoriaethau uchod].</b>

Deilliannau Dysgwyr Blaenoriaeth 7	Mesur y deiliant 2014-15	Cyd-destun
Datblygu arweinyddiaeth a dysgu ac addysgu o safon ar bob lefel.	Cyfleoedd ar gael i arweinwyr ac ymarferwyr ysgol gael gafael ar ddarpariaeth o safon ar draws y rhanbarth o ran datblygu arweinyddiaeth ac addysgu ar bob lefel.	Yn sgil archwiliad a gynhaliwyd yn ystod tymor yr Hydref 2014, mae'n amlwg bod cryn amrywiad o ran datblygu arweinyddiaeth ar draws Cymru ac ar draws Gogledd Cymru. Mae GwE wedi ymrwmo i ddatblygu rhaglen ranbarthol ddatblygol i arweinyddiaeth gan ddechrau gydag Arweinwyr Canol, gyda rhaglenni datblygu i ddilyn i Uwch Arweinwyr ac ar gyfer gwella addysgu <i>Da&gt;Rhagorol</i> . Bydd y rhaglen yn defnyddio'r arferion gorau ar draws y rhanbarth, ynghyd â'r arferion effeithiol o waith ymchwil penodol, i sicrhau bod pecyn dwyieithog cyson ar gael i bob ysgol yn y rhanbarth.
Camau gweithredu a threfniadau i gyflawni deilliannau	Arwain/Amserlen	Adnoddau sydd wedi'u hadnabod i gefnogi'r gweithgaredd
Archwilio a phennu'r ddarpariaeth gyfredol ar gyfer datblygu arweinyddiaeth ar draws y chwe ALI yng Ngogledd Cymru.	Arwain: Pennaeth Cefnogaeth a Brocera ac UYH. Amserlen: Cwblhau gwaith comisiwn yn ystod mis Medi 2014.	5 diwrnod @£350 y diwrnod = £1,750 [cyllideb gomisiynu]
Penderfynu ar nodweddion allweddol y rhaglenni sydd eu hangen a chyflwyno'r rhain mewn adroddiad i UDA GwE. Adroddiad i gynnwys ' <i>egwyddorion lefel uchel</i> ' ar gyfer rhaglenni arfaethedig.	Arwain: : Pennaeth Cefnogaeth a Brocera ac UYH. Amserlen: Cynhyrchu adroddiad drafft ac adrodd yn ôl i UDA GwE dydd Gwener, 3 Hydref 2014.	Wedi'i gynnwys uchod.
UDA GwE i arfarnu, trafod a rhoi adborth fel bod modd addasu a chwblhau'r adroddiad gyda chamau gweithredu ar gyfer darpariaeth.	Arwain: Pennaeth Cefnogaeth a Brocera / MBH IK i gyflwyno ar 10 Hydref.	Dim.
<p>Drafftio a chyhoeddi '<i>Prosbectws Rhaglenni Datblygu Arweinyddiaeth a Rheolaeth</i>' i bob un o'r meysydd hyn:</p> <ul style="list-style-type: none"> <li>• symud addysgu da i fod yn rhagorol</li> <li>• Arweinyddiaeth Ganol</li> <li>• Arweinyddiaeth Uwch</li> </ul> <p>Prosbectws i gynnwys eglurder ar: Gweledigaeth, nodau ac amcanion; Bwriad strategol; Arlwy rhaglenni – datblygiad personol/pwnc penodol; Ffocws a chyfrwng y darparu ac atebolrwydd; Effaith a safonau/ffactorau; Costau; Amserlen; Achrediad; Dilyniant gyrfa.</p>	Arwain: Pennaeth Cefnogaeth a Brocera ac UYH. Amserlen: Prosbectws Rhaglen <i>Datblygu Arweinyddiaeth Ganol</i> i'w gwblhau a'i rannu efo ADEW erbyn 7 Tachwedd 2014. Cwblhau'r prosbectws erbyn 30 Tachwedd a'i ddsbarthu i bob ysgol wythnos gyntaf mis Rhagfyr. Cwblhau prosbectws <i>Symud addysgu da i ragorol</i> erbyn 1 Chwefror, 2015 a rhaglen Arweinyddiaeth Uwch erbyn 1 Mawrth, 2015.	5 diwrnod @£350 y diwrnod = £1,750 [cyllideb gomisiynu]  Cost prosbectws rhaglen, costau argraffu - £1,000 [tanwariant 2013-14]
Sefydlu meini prawf i adnabod rhwydwaith o Ymarferwyr Arweiniol/Adrannau Arweiniol/Ysgolion Arweiniol ar draws Gogledd Cymru – i ddarparu cymorth, hyfforddiant a datblygiad i ysgolion/adrannau/athrawon/arweinwyr eraill. Adnabod ymarferwyr/adrannau/ysgolion arweiniol. Cytuno ar brosesau sicrhau ansawdd a monitro tymhorol a'u gweithredu.	Arwain: Pennaeth Cefnogaeth a Brocera ac UYH. Amserlen: Cytuno ar feini prawf erbyn mis Tachwedd 2014. Adnabod ysgolion/adrannau/unigolion o fis Rhagfyr 2014. Cytuno ar brosesau Sicrhau Ansawdd erbyn mis Rhagfyr 2014.	Cyllid i'r model ' <i>ysgolion arweiniol</i> ' ble mae hwb ariannol i arwain ar faes penodol – i'w drafod a'i gytuno gan yr UDRh.

	Rhaglen gymorth yn weithredol Gwanwyn 2015.	
Cadw mewn cysylltiad agos efo consortia rhanbarthol eraill o ran meithrin pecynnau <i>'human-ddatblygiad'</i> i ysgolion eu defnyddio'n fewnol – i gynnwys datblygiad pedagogiaidd, datblygu arweinyddiaeth a chynllunio dilyniant i ysgolion [i fod ar gael yn ddigidol ar wefan GwE].	Arwain: Pennaeth Cefnogaeth a Brocera Amserlen: Parhaus drwy drafodaethau rhwydwaith. Datblygu pecynnau yn ystod 2014-15 yn barod i'w rhannu mis Medi 2015.	Amser arwain GwE – dyddiau i baratoi a chynhyrchu dogfennaeth.
Arfarnu effeithiolrwydd darparwyr allanol y gallai GwE eu comisiynu petai angen i wella cynhwysedd ac effeithiolrwydd y ddarpariaeth ymhellach.	Arwain: Pennaeth Cefnogaeth a Brocera Amserlen: Mis Medi – Rhagfyr 2014	Amser Pennaeth Cefnogaeth a Brocera.
Cyd-drefnu <i>'Cynhadledd Penaethiaid Gweithredol'</i> efo NLDB ac ERW o ran arferion effeithiol ar draws y ddwy ranbarth.	Arwain: Pennaeth Cefnogaeth a Brocera Amserlen: Ionawr/Chwefror 2015	£ i'w gadarnhau – cost digwyddiad
Sefydlu rhaglen gymorth o ysgol i ysgol sy'n fwy hyblyg ac effeithiol [gweithredu egwyddor o <i>'ystol ddysgu'</i> ble'n briodol] a fydd yn annog ysgolion da i fod yn well byth a'r ysgolion gorau i gefnogi eraill.  Fel y nodwyd uchod: Yn CA4, bydd lleoli unigolion arweiniol a datblygu Adrannau Arweiniol yn GwE yn cymryd siâp yn fuan ym mis Medi 2014 ac yn llwyr weithredol erbyn mis Tachwedd 2014. Bydd y rhain yn darparu: Pennaeth ar secondiad i gydlynu rhaglen gymorth ar draws y rhanbarth; arweiniad Ymgynghorwyr Her arbenigol i'r 4 pwnc craidd o fewn GwE; 4 ysgol arweiniol a fydd yn gweithio'n agos gyda'r Ymgynghorwyr Her arweiniol; rhaglen gymorth ar gyfer gwella ar gael i bob ysgol ar gyfer TGAU 2015 a thu hwnt ac i wella sgiliau PISA; o fis Medi 2014 gofynnir i ysgolion ychwanegol ddarparu cymorth wedi'i deilwrio i ysgolion sy'n rhan o brosiect <i>Her Ysgolion Cymru</i> . Bydd GwE yn teilwrio pob rhaglen i sicrhau mwy o gynhwysedd ac arwain cynhadledd genedlaethol i arddangos rhagoriaeth.	Arwain: Pennaeth Cefnogaeth a Brocera Amserlen: Rhannu strategaeth ranbarthol Y>Y efo rhanddeiliaid cyn diwedd mis Hydref 2014. Cytuno ar ddefnyddio tanwariant i hwyluso a hybu cydweithio erbyn diwedd mis Medi 2014. Pennaeth ar secondiad i gydlynu prosiectau allweddol CA4 mewn swydd erbyn 1 Medi 2014. GwE i arwain y 4 pwnc craidd sydd wedi'u hadnabod erbyn mis Gorffennaf 2014. Dull gweithredu ar fwy nag un haen o fis Medi 2014. Cytuno ar strwythurau monitro a sicrhau ansawdd i bob haen a fydd yn weithredol o dymor yr Hydref 2014. Trefnu digwyddiadau arddangos genedlaethol ar gyfer Gwanwyn/Haf 2015.	£500,000 [tanwariant 2013-2014].  £76,000 [grant cenedlaethol i gefnogi meithrin cynhwysedd canolog].  £1,437,000 [grant cenedlaethol i wella'r cymorth i bob ysgol o ran: TGAU 2015/PISA a datblygu cynhwysedd ymhellach i gefnogi'r ysgolion sy'n cymryd rhan yn Her Ysgolion Cymru].  £25,000 i gefnogi cynhadledd arddangos genedlaethol o danwariant 2013-2014.
Cynnal digwyddiadau hyfforddiant ar addysgeg i ganolbwyntio yn y lle cyntaf ar brosesau asesu a chymedroli effeithiol.	Arwain: Pennaeth Cefnogaeth a Brocera/UDA Amserlen: Cyflwyno mis Chwefror/Mawrth 2015.	£12,000 cost y digwyddiad [cyllideb gomisiynu]
GwE i fod yn rheolwr prosiect o safbwynt proses dewis ac asesu CPCP.	Arwain: Pennaeth Cefnogaeth a Brocera Amserlen: Proses dewis: mis Medi 2014 Prosesu asesu: mis Mai/Mehefin 2015	LIC i dalu costau drwy broses dendro
<b>CYFANSWM Y GOST</b>		<b>£38,000 [gyda swm ychwanegol i'w gynnwys fel rhan o'r cyfanswm ar gyfer y blaenoriaethau a nodir uchod].</b>

Deilliannau Dysgwyr Blaenoriaeth 8	Mesur y deiliant 2014-15	Cyd-destun
Cefnogi ysgolion i ddatblygu prosesau asesu, safoni a cymedroli mwy cadarn ac effeithiol	<p>Bod cysondeb rhanbarthol mewn cymedroli Asesiad Athro yn arwain at ddeilliannau mwy manwl gywir o'r CS, CA2 a CA3.</p> <p>Bod lefelau/deilliannau Asesiad Athro yn cydfynd yn well â sgorau safonedig Llythrennedd a Rhifedd ar lefel ysgol, ALI a rhanbarth.</p>	<p>Mae GwE yn bryderus bod meini prawf ar gyfer dyfarnu lefelau Dangosydd Pynciau Craidd yn amrywio mewn ysgolion ac ALI ar draws y rhanbarth a'r wlad, sy'n arwain at ofyn pa mor ddibynadwy a dilys yw Asesiad Athro. Nodir bod pocedi o arferion da iawn ar draws y rhanbarth. Er hynny, mae anghysondeb ar draws hybiau, ac oddi mewn i hybiau.</p> <p>Mae diffyg cysondeb yn lleol, yn rhanbarthol ac yn genedlaethol o ran safoni gwaith a chymedroli deilliannau a disgrifiadau lefel y Cwricwlwm Cenedlaethol yn y Cyfnod Sylfaen, CA2 a 3.</p>
Camau gweithredu a threfniadau i gyflawni deilliannau	Arwain/Amserlen	Adnoddau sydd wedi'u hadnabod i gefnogi'r gweithgaredd
<p>Sicrhau cynrychiolaeth ar lefel genedlaethol ar weithgorau LIC gan edrych i sicrhau cysondeb mewn Asesiad Athro ar draws Cymru.</p> <p>Bydd cynrychiolydd yn arwain gweithgor rhanbarthol sy'n cynnwys Ymgynghorwyr Her sy'n arbenigo yn y maes.</p>	<p>Arwain : MBH Amserlen: JR i fynychu cyfarfodydd pob hanner tymor o fis Tachwedd 2014. Cyfarfodydd rhanbarthol i ddechrau mis Tachwedd 2014, MH i gadeirio. AM yn eistedd ar y grŵp fel ymarferydd hwyluso.</p>	<p>Amser UDRh ac Ymgynghorydd Her. £4,250 secondiad [AM] i GwE am 10 diwrnod i hwyluso gwaith cynllunio.</p>
<p>Adnabod wyth ymarferydd arbenigol (cynrychioli cynradd x1 ac uwchradd x1 o bob pwnc craidd) i greu portffolio rhanbarthol o waith safonedig i bob pwnc yn y tri Chyfnod Allweddol. Dosbarthu portffolios o safon uchel i bob ysgol yn y rhanbarth fel rhan o DPP yr ysgol ar asesiad athro.</p> <p>Staff GwE i sicrhau ansawdd yr adnoddau.</p>	<p>Arwain: MBH Amserlen : Gweithgor i adnabod 8 ymarferydd erbyn mis Tachwedd 2014. Creu adnoddau rhwng mis Tachwedd 2014 a 14 Ionawr, 2015. Creu adnoddau a sicrhau eu hansawdd erbyn 31 Ionawr.</p>	<p>Amser UDRh ac Ymgynghorydd Her. Costau rhyddhau ymarferwyr arbenigol i greu portffolios x8 x 2 diwrnod = £6,400 a chyfarfod â gweithgor GwE x8 x0.5 = £1,600 Creu ac argraffu portffolios sy'n cynnwys pedwar pwnc i 450 o ysgolion ar draws y Gogledd @ £2000</p>
<p>Bydd staff GwE yn adnabod 16 'dirprwy' ymarferydd arbenigol (2 bobl fesul pwnc fesul cyfnod).</p> <p>Bydd yr ymarferydd arbenigol yn hyfforddi'r ymarferwyr ar gyflwyno'r adnoddau hyfforddi.</p> <p>Staff GwE i sicrhau ansawdd yr hyfforddiant.</p>	<p>Arwain : MBH Amserlen: Gweithgor i adnabod 16 'dirprwy' ymarferydd arbenigol ac ymarferwyr arbenigol i hyfforddi'r 'dirprwyon' erbyn mis Ionawr 2015. AM i arwain.</p>	<p>Amser Ymgynghorydd Her. Lleoliad i'r cyfarfod @ £500 Costau rhyddhau ymarferwyr x24 @ £7,200</p>
<p>Ymarferwyr arweiniol i fynychu pob fforwm Penaethiaid i gyflwyno arweiniad a phroffiliau.</p>	<p>Arwain: MBH Amserlen: erbyn 1 Mawrth 2015</p>	<p>Amser UYH.</p>
<p>Hyfforddwyr i gynnal sesiynau hyfforddiant clwstwr i un cynrychiolydd uwchradd ac un cynradd o bob clwstwr.</p> <p>Disgwyliad i gynrychiolwyr y clwstwr rannu'r adnoddau efo bob ysgol mewn cyfarfodydd clwstwr.</p> <p>Cofrestr presenoldeb mewn cyfarfodydd clwstwr a bydd gofyn i'r rheiny nad ydynt yn mynychu</p>	<p>Arwain: Secondiad [AM] Amserlen: o Hydref 2014 AM i hwyluso. Ymgynghorwyr Her i samplu sesiynau clwstwr.</p>	<p>Amser Ymgynghorwyr her Costau rhyddhau ymarferwyr x24 x 0.5 = £3,600</p>

<p>i fynd i sesiynau hyfforddiant <i>mopio</i> dilynol. Bydd Ymgynghorwyr Her yn samplo detholiad o'r sesiynau hyn.</p>	<p>Clystyrau i adnabod arweinwyr pwnc. AM i gadw llygad ar bresenoldeb a threfnu cyfarfodydd dilynol.</p>	
<p>Cynrychiolwyr ysgolion i hyfforddi/rhannu efo'r staff i gyd yn eu hysgolion, a'r UDA i gadeirio cyfarfodydd. Pennaeth i gadarnhau bod y cyfarfod wedi'i gynnal. Bydd Ymgynghorwyr Her yn gofyn am dystiolaeth gan y pennaeth bod y cyfarfodydd wedi digwydd.</p>	<p>Arwain: AM Amserlen: Hydref 2014 YH i fonitro AA DPP wedi digwydd.</p>	<p>Amser Ymgynghorwyr Her</p>
<p>Cynnal cyfarfodydd clwstwr erbyn diwedd Tymor y Gwanwyn i gynnal cymedroli traws gyfnod. Hyfforddiant rhanbarthol a'r adnodd cytûn i fwydo safonau. Gwaith ysgolion y clwstwr i gael ei arwyddo gan Bennaeth o'r clwstwr. Ymgynghorwyr Her yr Hwb i fynd i o leiaf un cyfarfod cymedroli o fewn yr hwb i sicrhau ansawdd.</p>	<p>Arwain: AM Amserlen: Gwanwyn 2015 AM i gasglu portffolios sydd wedi'u harwyddo. Ymgynghorwyr Her i fynychu o leiaf un cyfarfod cymedroli fesul hwb. Bydd hyn yn gyfystyr â sicrhau ansawdd rhyw 20% o gyfarfodydd.</p>	<p>Amser Ymgynghorwyr Her</p>
<p>Cyfarfod cymedroli clwstwr yn ystod yr Haf i gadarnhau barn proffiliau dysgwyr ar y lefel ddisgwyliedig ac uwch i ddisgyblion adeg trosglwyddo – Blynyddoedd 2, 6 a 9.</p>	<p>Arwain: AM Amserlen: Haf 2015 Ymgynghorwyr Her i fynychu o leiaf un cyfarfod cymedroli fesul hwb [cyfystyr â sicrhau ansawdd rhyw 20% o gyfarfodydd]. ALL i sicrhau bod data yn cael ei gasglu.</p>	<p>Amser Ymgynghorwyr Her</p>
<p>Ymgynghorwyr Her i gasglu dystiolaeth drwy fonitro, adrodd ar, a gwerthuso'r broses [i'w gofnodi]. Gweithgor i gyfarfod ar ddiwedd tymor yr Haf i arfarnu'r broses gan ddefnyddio'r dystiolaeth a gasglwyd gan Ymgynghorwyr Her. Hwylusydd rhanbarthol i ddod â phapur arfarnu rhanbarthol ynghyd i'w ddosbarthu i Gyfarwyddwyr yr ALL.</p>	<p>Arwain : AM Amserlen: i ddigwydd yn ystod ymweliadau tymor y Gwanwyn a'r Haf. AM i gasglu a monitro. Arfarniadau Ymgynghorwyr Her. MBH i gadeirio gweithgor GwE. AM i ysgrifennu adroddiad rhanbarthol. JR/AM i fynychu cyfarfod arfarnu LIC.</p>	<p>Amser Ymgynghorwyr Her</p>
<b>CYFANSWM Y GOST</b>		<b>£25, 500</b>

**Adran 2 : Datblygu Cynhwysedd Busnes a Swyddogaethau**

Blaenoriaeth Busnes 1	Mesur y deilliant 2014-15	Cyd-destun
<p>Datblygu arweinyddiaeth a chynhwysedd busnes i gyflawni swyddogaethau allweddol yn effeithiol.</p>	<p>Sicrhau bod gan GwE ddigon o gynhwysedd busnes ac arweinyddiaeth i gyflawni ei swyddogaethau allweddol a rheoli meysydd datblygol megis brandio a marchnata, recriwtio ac anwytho/hyfforddi staff, trefnu digwyddiadau i hybu arweinyddiaeth ac addysgu effeithiol.</p> <p>Sicrhau bod gan y RhG dîm o arweinwyr sy'n gallu darparu arweinyddiaeth effeithiol i'r holl themâu allweddol ac i bob hwb.</p> <p>Datblygu corff o arweinwyr ysgol a fydd yn gallu cynnig eu gwasanaethau i GwE ar sail rhan amser [secondiad neu fel arall].</p> <p>Sicrhau bod prosiectau newydd yn cael eu rheoli a'u datblygu'n gywir i ddiwallu anghenion o ran gwneud penderfyniadau a llywodraethu GwE.</p> <p>Rheoli grantiau a chyllid i'r safonau uchaf o atebolrwydd cyhoeddus tra'n sicrhau lefelau uchel o werth am arian.</p>	<p>Yn ystod 2013-2014, daeth yn fwyfwy amlwg nad oedd gan GwE ddigon o gynhwysedd i ddiwallu anghenion cynyddol y Model Cenedlaethol a'r pwyslais oedd yn cael ei roi gan Lywodraeth Cymru ar gyrrff rhanbarthol yn darparu ystod o gefnogaeth gwella ysgol – llawer uwch na'r rhan a ragwelwyd yn wreiddiol pan roed GwE wrthi'n cael ei sefydlu. O ganlyniad, rhaid i GwE roi sylw i'r canlynol ar unwaith:</p> <ul style="list-style-type: none"> <li>• sicrhau digon o gynhwysedd o fewn yr UDA i ddarparu cyfeiriad strategol a gallu ymateb yn effeithiol i'r cyfrifoldebau ychwanegol sy'n trosglwyddo o fis Ebrill 2015</li> <li>• sicrhau bod modd rheoli pob hwb yn effeithiol i ddarparu cymorth cadarn ond cyson i gefnogi'r tîm o Ymgynghorwyr Her.</li> <li>• sicrhau bod GwE yn gallu rheoli mentrau a ddatblygir ar y cyd efo Llywodraeth Cymru</li> <li>• sicrhau digon o gynhwysedd o ran swyddogaeth busnes GwE i fod yn effeithlon ac yn effeithiol, tra'n diwallu y safonau uchaf o onestrwydd ariannol.</li> </ul> <p>Er mwyn i gefnogaeth AD, cyngor a chymorth i lywodraethwyr a chydlynu gwaith sicrhau ansawdd hyfforddiant a chefnogaeth yn y Cyfnod Sylfaen, fod yn gwbl effeithiol, rhaid cynnal archwiliad cychwynnol o arferion ar draws y rhanbarth er mwyn creu Achos Busnes, a fydd yn adnabod y ffordd fwyaf effeithiol o roi sylw i'r agwedd hon. Bydd deilliant cymeradwy yr Achos Busnes yn cael ei weithredu o fis Ebrill 2015.</p> <p>Er mwyn i gymorth 14-19 weithredu'n effeithiol ac i FfEY, Cynllun Strategol y Gymraeg mewn Addysg, a'r Grant Cymraeg mewn Addysg, gyd-fynd ar draws y rhanbarth, mae trefniadau eisoes ar waith o fewn trefniadau ehangach y consortiwm. Cynhyrchir Achos Busnes i adnabod y ffordd fwyaf effeithiol o roi sylw i'r agwedd hon drwy GwE o fis Ebrill 2015 ymlaen.</p> <p>Er mwyn cydlynu dimensiwn rhanbarthol y Strategaeth TGCh, mae'r chwe chronfa ddata Gwybodaeth Reoli yn cael eu cynnal o fewn un awdurdod. Darparwyd mynediad diogel i Swyddogion yr Awdurdod Lleol a'r staff sy'n darparu gwasanaeth rhanbarthol gan gynnwys gwella ysgol. Darperir mynediad diogel drwy rwydwaith rhithwir a gaffaelwyd gan y Consortiwm gan Dim Cydgasglu Band Eang y Sector Cyhoeddus, Llywodraeth Cymru. Mae angen gwneud gwaith rwan i gyfrannu at Achos Busnes, a fydd yn ystyried ac yn adnabod y ffordd fwyaf effeithiol o roi sylw i'r agwedd hon, gan gynnwys cydymffurfiaeth â systemau casglu data rhanbarthol o fewn prosiect RMIS.</p>
Camau gweithredu a threfniadau i gyflawni deilliannau	Arwain/Amserlen	Adnoddau sydd wedi'u hadnabod i gefnogi'r gweithgaredd
<p>Cynyddu cynhwysedd y tîm UDRh a rhanbarthol i ymateb yn effeithiol i'r ystod o gyfrifoldebau a disgwyliadau a datblygu ffrydiau gwaith newydd o fis Ebrill 2015 ymlaen [Rheoli Grantiau Rhanbarthol/Gwasanaethau AD/14-19/Cyfnod Sylfaen/Gwasanaethau i Lywodraethwyr ac ati].</p> <ul style="list-style-type: none"> <li>• penodi Pennaeth Cefnogaeth a Brocera</li> <li>• penodi Uwch Ymgynghorydd Her i arwain ar Lythrennedd/Rhifedd a sicrhau cydymffurfiaeth â'r RhGG</li> </ul>	<p>Arwain: Rheolwr Gyfarwyddwr Amserlen: Pennaeth Cefnogaeth a Brocera i fod mewn swydd erbyn mis Medi 2014. Pennaeth Safonau i fod mewn swydd erbyn mis Ionawr 2015. Uwch Ymgynghorydd her i arwain ar</p>	<p>Cyllido swyddi newydd drwy'r gyllideb graidd:</p> <ol style="list-style-type: none"> <li>Pennaeth Cefnogaeth a Brocera @ £94,000</li> <li>Pennaeth Safonau @ £94,000</li> <li>UYH Llythrennedd/Rhifedd @ £88,000</li> <li>Cyllid i benaethiaid ar secondiad o gostau staffio craidd.</li> </ol>



<ul style="list-style-type: none"> <li>• lleihau nifer yr ysgolion cyswllt i Uwch Ymgynghorwyr Her</li> <li>• penodi Pennaeth Safonau</li> <li>• penodi Pennaeth ar secondiad i arwain ar brosiectau cenedlaethol Her Ysgolion Cymru/Prosiect PISA</li> <li>• cynyddu'r cnewyllyn o Benaethiaid ar secondiad sydd â'r cymwysterau a'r hyfforddiant priodol i fod yn Ymgynghorwyr Her i gefnogi a herio ysgolion.</li> </ul>	<p>Lythrennedd/Rhifedd i fod mewn swydd erbyn mis Medi 2014.</p> <p>Lleihau nifer yr ysgolion cyswllt i Uwch Ymgynghorwyr Her o fis Medi 2014 ymlaen.</p> <p>Penaethiaid ar secondiad i arwain ar brosiectau cenedlaethol Her ysgolion Cymru/PISA rhwng mis Medi 2014 – mis Ionawr 2016.</p> <p>Tîm rhanbarthol o Benaethiaid ar secondiad yn gweithio o fis Medi 2014.</p>	<p>Cyllido swyddi newydd drwy grant LIC:</p> <p>i. Pennaeth ar secondiad ar gyfer prosiectau TGAU 2015 + Her Cymru @ £90,000</p>
<p>Sicrhau bod data yn cael ei ddefnyddio'n fwy effeithiol i gefnogi gwaith gwella ysgolion a chaniatáu i adnoddau gael eu lleoli'n fwy effeithiol:</p> <ul style="list-style-type: none"> <li>• Cryfhau prosesau rhannu/casglu data rhanbarthol</li> <li>• Datblygu system tracio disgyblion i alluogi data sydd bron â bod yn amser-real o fewn Awdurdodau Lleol, is-ranbarthau a'r Consortiwm.</li> </ul>	<p>Arwain: Pennaeth Safonau a Gwybodaeth a Rheolwr Data</p> <p>Amserlen: Rheolwr Gwybodaeth a Data mewn swydd o fis Medi 2014.</p> <p>Dadansoddiad rhanbarthol o berfformiad erbyn diwedd mis Hydref 2014 a diweddarau ar gerrig milltir allweddol.</p> <p>Datblygu model ar gyfer system dracio disgyblion erbyn mis Chwefror 2015.</p>	<p>Cyllido swyddi newydd drwy gyfraniad ychwanegol gan yr ALI:</p> <p>i. Rheolwr Gwybodaeth a Data @ £58,000</p>
<p>Cynyddu strwythurau a chynhwysedd busnes i ymateb yn effeithiol i ystod o gyfrifoldebau a disgwyliadau ehangach y Model Cenedlaethol.</p>	<p>Arwain: Rheolwr Gyfarwyddwr a Rheolwr Busnes</p> <p>Amserlen: Penodi Rheolwr Prosiect i arwain ar Achosion Busnes ar gyfrifoldebau ehangach erbyn mis Gorffennaf 2014.</p> <p>Penderfynu ar opsiynau ar y model mwyaf effeithiol erbyn mis Rhagfyr 2014 a'i weithredu yn raddol o fis Ebrill 2015 ymlaen.</p> <p>Cymharu staff cymorth y consortia erbyn mis Medi 2014.</p>	<p>Cyllido swyddi newydd drwy'r gyllideb graidd:</p> <p>i. Tîm busnes a chymorth gweinyddol @ £78,000</p>
<p>Sicrhau bod strwythurau effeithiol ar waith i alluogi trosolwg o'r adnoddau a'r gwariant sydd ar gael [gan gynnwys cyllideb a chyfran o staff cyflogedig ac adnoddau hyblyg ar gyfer ymyraethau].</p>	<p>Arwain: Rheolwr Gyfarwyddwr a Rheolwr Busnes.</p> <p>Amserlen: Cynyddu cynhwysedd o fis Medi 2014 ymlaen.</p>	<p>Fel uchod</p>
<p>Sicrhau y bydd gwaith pob Ymgynghorydd Her yn cael ei gefnogi gan:</p> <ul style="list-style-type: none"> <li>• gyfleoedd ar gyfer datblygiad proffesiynol perthnasol, gan gynnwys mynediad at y Rhaglen Hyfforddiant Cenedlaethol a Lleol. Bydd agweddau allweddol ar y rhaglen hyfforddiant yn sicrhau bod yr Ymgynghorwyr Her yn gyfarwydd â nodweddion allweddol cydweithio ysgol i ysgol [gan gynnwys hwyluso gwaith effeithiol].</li> <li>• prosesau sicrhau ansawdd a fydd yn cael eu dilyn yn drylwyr i sicrhau safon uchel.</li> </ul>	<p>Arwain: Rheolwr Gyfarwyddwr/UDA</p> <p>Amserlen: Cyflwyno rhaglen datblygu cenedlaethol o fis Medi 2014 ymlaen.</p> <p>Rhaglen datblygu lleol ar waith o fis Tachwedd ymlaen.</p>	<p>Cost rhaglen hyfforddi @£15,000 [tanwariant 2013-2014].</p> <p>Amser UDA i sicrhau ansawdd gwaith Ymgynghorwyr Her.</p>

<ul style="list-style-type: none"> <li>strwythurau Rheoli Perfformiad effeithiol a chadarn i staff GwE [i gyd-fynd â safonau cenedlaethol ac yn cael eu cefnogi gan rhaglen datblygu proffesiynol cenedlaethol a lleol].</li> </ul>	<p>Strwythurau Rheoli Perfformiad ar waith ac yn weithredol i bob Ymgynghorydd Her o fis Hydref 2014 ymlaen.</p> <p>Strwythurau Sicrhau Ansawdd ar waith i fonitro ac arfarnu gwaith pob Ymgynghorydd Her.</p>	
<p>Sefydlu strwythurau mewnol effeithiol i hybu a datblygu'r model cymorth ysgol&gt;ysgol.</p>	<p>Arwain: Pennaeth Cefnogaeth a Brocera Amserlen :</p> <p>Rhannu strategaeth ranbarthol Y&gt;Y efo rhanddeiliaid cyn diwedd mis Hydref 2014. Cytuno ar ddefnyddio'r tanwariant i hwyluso a hybu cydweithio erbyn diwedd mis Medi 2014.</p> <p>Pennaeth ar secondiad i gydlynu prosiectau allweddol CA4 mewn swydd erbyn 1 Medi 2014.</p> <p>GwE yn arwain y 4 pwnc craidd sydd wedi'u hadnabod erbyn Gorffennaf 2014. Dull gweithredu ar fwy nag un haen o fis Medi 2014.</p> <p>Cytuno ar strwythurau monitro a sicrhau ansawdd i bob haen a'u gweithredu o Dymor yr Hydref 2014.</p> <p>Cynadleddau arddangos cenedlaethol i'w trefnu ar gyfer Gwanwyn/Haf 2015.</p>	<p>% o £500,000 [tanwariant 2013-14]</p> <p>Targedu 95% o'r grant cenedlaethol i wella'r gefnogaeth i ysgolion o ran: TGAU 2015/PISA a datblygu ymhellach cynhwysedd i gefnogi aelodau Her Ysgolion Cymru.</p>
<p><b>CYFANSWM Y GOST</b></p>		<p><b>£414,000 [gyda swm ychwanegol wedi'i gynnwys fel rhan o'r cyfanswm ar gyfer y blaenoriaethau a nodir uchod]</b></p>

Blaenoriaeth Busnes 2	Mesur y deilliant 2014-15	Cyd-destun
<p>Sicrhau bod GwE yn cael ei lywodraethu'n effeithiol.</p>	<p>Llywodraethu yn unol â'r Model Cenedlaethol.</p> <p>Model diwygiedig yn sicrhau bod Awdurdodau Lleol yn cadw cyfrifoldeb dros wasanaethau lleol tra'n rhannu'r cyfrifoldeb am wasanaethau GwE.</p> <p>Gwneud penderfyniadau i aros gyda'r Cyd-Bwyllgor, a'r Bwrdd Gweithredol i gymryd rôl ymgynghorol/cyfaill beirniadol.</p> <p>Eglurder yn rôl y Cyfarwyddwyr Addysg mewn perthynas â rheolaeth a throsolwg o GwE.</p>	<p>Mae'r Model Cenedlaethol yn amlinellu'r trefniadau llywodraethau disgwylidiedig i bob Consortia rhanbarthol. Bydd angen i GwE wneud yr addasiadau angenrheidiol i'r model presennol erbyn diwedd Hydref 2014 i sicrhau ein bod ni'n diwallu'r disgwyliadau cenedlaethol.</p>

	RhG/UDA GwE yn gallu gweithredu o fewn paramedrau cytûn [cyllideb a gwneud penderfyniadau].	
Camau gweithredu a threfniadau i gyflawni deilliannau		Arwain/Amserlen
<p>Yn unol â disgwyliadau'r model cenedlaethol, cytuno ar unrhyw addasiadau yn y strwythur llywodraethu yn ystod Hydref 2014 i'w gweithredu erbyn mis Rhagfyr 2014:</p> <ul style="list-style-type: none"> <li>• adolygu aelodau/cylch gorchwyl y Cyd-bwyllgor a sicrhau eu bod yn cyd-fynd â disgwyliadau'r MC os oes angen</li> <li>• adolygu aelodau a chylch gorchwyl y Grŵp Defnyddwyr a sicrhau eu bod yn cyd-fynd â disgwyliadau'r MC os oes angen</li> <li>• sefydlu a chytuno ar aelodau/cylch gorchwyl y Bwrdd Ymgynghorol Gweithredol</li> <li>• cytuno ar drefniadau gwaith gyda Awdurdodau Lleol ar gyfer cyfrifoldebau statudol a sicrhau bod dolen adborth effeithiol drwy brosesau archwilio'r ALI a phrosesau ymgynghori GwE er mwyn helpu i wneud penderfyniadau o fewn GwE.</li> <li>• Sicrhau bod y model a ddatblygir yn amlinellu'n glir graddau'r awdurdod sydd wedi'i ddirprwyo i gyfarwyddwyr ac/neu'r RhG a'i dîm.</li> </ul>		<p>Arwain: Rheolwr Gyfarwyddwr Amserlen: Cytuno ar aelodau'r Cyd-Bwyllgor a'r Grŵp Defnyddwyr erbyn mis Hydref 2014. Yr awdurdod sydd wedi'i ddirprwyo i'r RhG, Cyfarwyddwr Arweiniol ac UDA GwE i'w ddiffinio ac i fod yn llwyr weithredol o fis Tachwedd 2014. Cadarnhau aelodau'r Bwrdd Ymgynghorol Gweithredol Cysgodol erbyn mis Hydref 2014. Bwrdd Ymgynghorol Gweithredol Llawn i fod yn weithredol erbyn mis Tachwedd 2014 gyda chytundeb ar aelodau a chylch gorchwyl. Adolygu a chytuno ar brosesau archwilio'r ALI erbyn mis Hydref 2014 ac i fod yn llwyr weithredol cyn diwedd mis Tachwedd 2014. Prosesau ymgynghori'r ALI/GwE i fod yn weithredol i sicrhau bod yr Achos Busnes yn adlewyrchu anghenion lleol erbyn mis Tachwedd 2014.</p>
		Cyngor ac arweiniad cyfreithiol a phroffesiynol gan LC a'r ALI Lletyol. £51,717 tuag at gostau'r ALI lletyol.
		<b>CYFANSWM Y GOST</b> <b>£ 51,717</b>

Blaenoriaeth Busnes 3	Mesur y deiliant 2014-15	Cyd-destun
Sicrhau prosesau sicrhau ansawdd, archwilio ac atebolrwydd cadarn ar bob lefel	<p>Prosesau sicrhau ansawdd ac atebolrwydd mewnol cadarn yn weithredol, sy'n arwain at lefel uwch o gysondeb o fewn yr hybiau, ac ar draws yr hybiau.</p> <p>Archwilio ac atebolrwydd cadarn GwE yn arwain at gomisiynu ar lefel ALI unigol a Chyd-Bwyllgor.</p>	<p>Angen cytuno ar fframwaith perfformiad ac atebolrwydd a fydd yn archwilio a herio gwaith GwE ar lefel ranbarthol ac ALI unigol.</p> <p>Archwilio a herio, yn gadarn, cynnydd yn erbyn gwaith comisiwn ar bob lefel.</p>
Camau gweithredu a threfniadau i gyflawni deilliannau	Arwain/Amserlen	Adnoddau sydd wedi'u hadnabod i gefnogi'r gweithgaredd
Sicrhau bod prosesau Rheoli Perfformiad cadarn yn cael eu defnyddio'n gyson a bod rhaglenni hyfforddiant cenedlaethol ar gyfer uwch sgilio Ymgynghorwyr Her yn cael eu cynnal a'u hatgyfnerthu gan gymorth rhanbarthol.	Arwain: RhG a'r UDA Amserlen: Gweithredu gweithdrefnau Rheoli Perfformiad o Hydref 2014.	£15,000 [tanwariant 2013-2014]

	Rhaglen Hyfforddiant Cenedlaethol o fis Medi 2014. Cymorth rhanbarthol a rhaglen hyfforddiant ar gael o fis Hydref 2014.	
Hogi ymhellach strwythurau hunan arfarnu mewnol GwE a datblygu ffyrdd o fesur effaith y gweithredu tra'n gofalu bod canfyddiadau'r prosesau hynny yn cael eu defnyddio'n effeithiol i osod targedau priodol a heriol a dangosyddion ansawdd i wella perfformiad y gwasanaeth a'r ysgolion.	Arwain: RhG a'r UDA Amserlen: Prosesau sicrhau ansawdd ac arfarnu i fod yn rhan o bob maes gwaith erbyn mis Hydref 2014. Cytuno ar linell amser cylch ansawdd erbyn mis Tachwedd 2014.	Amser UDA.
Sicrhau bod UYH yn mynychu cyfarfodydd UDA tîm cartref yr ALI i adrodd ar gynnydd yn erbyn blaenoriaethau allweddol [gan gynnwys perfformiad ysgolion targed].	Arwain: UYH Amserlen: Mynychu cyfarfodydd yn ôl disgwyliadau'r ALI o fis Medi 2014 ymlaen. UYH i adrodd ar brosesau archwilio ac unrhyw weithredu pellach sydd ei angen yng nghyfarfod UDA GwE. Aelod arweiniol yr ALI ac/neu Uwch Swyddog yr ALI i adrodd ar brosesau archwilio yng nghyfarfodydd y Cyd-Bwyllgor.	Amser UYH.  Eitemau cyson ar agenda cyfarfodydd UDA GwE.
UYH i arfarnu perfformiad yr ALI yn Nhyrnor yr Hydref a chyflwyno adroddiad blynyddol i'r pwyllgor archwilio ac Uwch Swyddogion yr ALI.  Aelodau Arweiniol/Deilydd Portffolio/Aelod Cabinet yr ALI i adrodd ar ganfyddiadau prosesau archwilio unigol i'r Cyd-Bwyllgor.  Cyd-Bwyllgor i gytuno ar unrhyw weithredu pellach sydd ei angen gan UDA GwE.	Arwain: UYH Amserlen: Cyflwyno adroddiad arfarnol ar berfformiad blynyddol yn Nhyrnor yr Hydref i ALI unigol. Cyd-Bwyllgor i gael adroddiad arfarnu ar berfformiad rhanbarthol yn Nhyrnor yr Hydref. Cytuno ar weithredu pellach, os oes angen, gan UDA GwE cyn diwedd mis Tachwedd 2014.	Amser UDA
RhG i arfarnu perfformiad rhanbarthol yn Nhyrnor yr Hydref a chyflwyno: i. adroddiad blynyddol i'w archwilio gan y Bwrdd Ymgynghorol a'r Cyd-bwyllgor ii. diweddariadau ar gynnydd yn erbyn blaenoriaethau allweddol mewn cyfarfodydd sydd wedi'u hamserlennu	Arwain: RhG Amserlen: Cyflwyno adroddiad arfarnu ar berfformiad blynyddol yn Nhyrnor yr Hydref i'r Bwrdd	Amser RhG  Cyfarfodydd Bwrdd Ymgynghorol a Chyd-Bwyllgor.

	Ymgynghorol a'r Cyd-Bwyllgor. Unrhyw weithredu arall sydd ei angen i'w gytuno gan y Cyd-Bwyllgor cyn diwedd mis Tachwedd 2014.	
<b>CYFANSWM Y GOST</b>		<b>£ 15,000 i'w gynnwys fel rhan o'r costau ar gyfer y blaenoriaethau uchod</b>

<b>Blaenoriaeth Busnes 4</b>	<b>Mesur y deiliant 2014-15</b>	<b>Cyd-destun</b>
Sicrhau bod GwE yn dod yn bartner arweiniol cynaliadwy ac effeithiol o fewn y gymuned addysg.	Yr holl arweinwyr ac ysgolion ar draws y rhanbarth yn llawn ymwybodol o'r cymorth safonol sydd ar gael a'r rhanddeiliaid yn ystyried mai at GwE y dylid troi yn gyntaf am bob math o gymorth addysgol.	Angen sicrhau brandio a marchnata clir i GwE a diffinio rôl GwE fel brocerwr gwasanaethau ychwanegol i ysgolion mewn perthynas ag arweinyddiaeth a gwella'r dysgu a'r addysgu.  Angen negydu rôl GwE mewn perthynas â Sefydliadau Addysg uwch a darparwyr eraill yng Ngogledd Cymru.
<b>Camau gweithredu a threfniadau i gyflawni deilliannau</b>	<b>Arwain/Amserlen</b>	<b>Adnoddau sydd wedi'u hadnabod i gefnogi'r gweithgaredd</b>
Sicrhau lefel uchel o frandio i GwE ar draws y rhanbarth fel bod gweithwyr proffesiynol i gyd yn gwybod beth fydd GwE yn ei ddarparu, neu'n gallu ei gyflawni: <ul style="list-style-type: none"> <li>• comisiynu "cwmni brandio" allanol i helpu/cynghori a gweithredu datblygiadau.</li> <li>• Ymgynghorwyr Her a rhanddeiliaid allweddol i gael eu briffio a'u diweddarau ar ddatblygiadau</li> <li>• datblygu prospectws o weithgareddau GwE o ran: cymorth/hyfforddiant unigryw a generig a fydd ar gael i ysgolion</li> <li>• sefydlu gwefan GwE/moodle/llwyfan rhith amgylchedd dysgu a rhannu'r arferion gorau ar draws y rhanbarth</li> <li>• grŵp Defnyddwyr GwE i gynghori a helpu efo datblygiadau</li> <li>• arfarnu cynnydd ac effeithiolrwydd <i>brand newydd</i></li> <li>• brand yn weithredol ar draws y rhanbarth.</li> </ul>	Arwain: Pennaeth Cefnogaeth a Brocera a Rheolwr Busnes Amserlen: Penodi cwmni cyfathrebu a datblygu'r we mis Hydref 2014. Yr holl wybodaeth a gynhyrchir gan GwE i ddilyn canllawiau brand o fis Ionawr 2015.	£35,000 [tanwariant 2013/14]  Amser UDA.
Sicrhau bod pob Ymgynghorydd Her yn darparu lefelau uchel o wasanaethau safonol i ysgolion. <ul style="list-style-type: none"> <li>• cymryd rhan lawn yn yr Hyfforddiant Cenedlaethol i Ymgynghorwyr Her</li> <li>• cymryd rhan mewn gweithgareddau hyfforddi dilynol i Ymgynghorwyr Her [i gynnwys hyfforddiant annog a mentora]</li> <li>• cymryd rhan mewn hyfforddiant penodol gan Estyn i Ymgynghorwyr Her</li> <li>• trefn rheoli perfformiad drylwyr a heriol ar waith i bob Ymgynghorydd Her</li> <li>• rhaglen hyfforddiant a chefnogaeth unigryw ar gael, i gynnwys cyfleoedd i gael profiad o arwain mewn ysgol.</li> </ul>	Arwain: RhG, Pennaeth Cefnogaeth a Brocera ac UDA Amserlen: Mynediad at hyfforddiant cenedlaethol fis Medi 2014. Hyfforddiant dilynol ac unigryw ar gael o fis Hydref 2014. Trefn Rheoli perfformiad ar waith o fis Hydref 2014.	Amser UDA ac Ymgynghorydd Her.  Cost rhaglen hyfforddiant @£15,000 [tanwariant 2013-2014].
Sicrhau cysondeb rhanbarthol o ran y ddarpariaeth sydd ar gael i ddatblygu ansawdd arweinyddiaeth ac addysgu [gweler Deilliannau Dysgwyr Blaenoriaeth 3 a 7 uchod].	Arwain: Pennaeth Cefnogaeth a Brocera ac UYH Amserlen: Cynllunio cychwynnol: mis Medi>mis Hydref 2014	Gweler costau Deilliannau Dysgwyr Blaenoriaeth 3 a 7 uchod.

<p>Datblygu prospectws o weithgareddau/cefnogaeth/hyfforddiant unigryw a generig GwE a fydd ar gael yn lleol i ysgolion [gweler Deilliannau Dysgwyr Blaenoriaeth 7].</p>	<p>Gweithredu: mis Ionawr 2015&gt;          Arwain: Pennaeth Cefnogaeth a Brocera ac UYH          Amserlen:          Cwblhau a rhannu Prospectws Rhaglen Datblygu Arweinyddiaeth Ganol efo ADEW erbyn 7 Tachwedd 2014. Gorffen y prospectws erbyn 30 Tachwedd a'i ddsbarthu i bob ysgol erbyn wythnos gyntaf mis Rhagfyr.          Cwblhau prospectws symud addysgu da i ragorol erbyn 1 Chwefror, 2015 a rhaglen Uwch Arweinwyr erbyn 1 Mawrth, 2015.</p>	<p>Gweler cost Deilliannau Dysgwyr Blaenoriaeth 7 uchod.</p>
<p>Datblygu gwefan/llwyfan moodle GwE i fwydo a rhannu arferion gorau ar draws y rhanbarth.</p>	<p>Arwain: Pennaeth Cefnogaeth a Brocera a Rheolwr Busnes          Amserlen: Penodi cwmni cyfathrebu a datblygu'r we mis Hydref 2014.          Sefydlu Grŵp Gorchwyl a Gorffen Penaethiaid fel grŵp ymgynghorol.          Gwefan sylfaenol i fod yn barod mis Rhagfyr 2014. Gwefan ryngweithiol wedi'i datblygu'n llawn i fod yn barod erbyn mis Mawrth 2015.</p>	<p>£35,000 [tanwariant 2013/14]           Amser UDA.</p>
<p>Datblygu cysylltiadau cryf a pherthynas gytbwys efo partneriaid rhanbarthol allweddol e.e. Prifysgolion/AB/Cyflogwyr.</p>	<p>Arwain: Pennaeth Cefnogaeth a Brocera          Amserlen: mis Ionawr 2015 &gt;</p>	
<p><b>CYFANSWM Y GOST</b></p>		<p><b>£40,000 [£10,000 wedi'i gynnwys yng nghostau'r blaenoriaethau uchod]</b></p>

**Adran 3 : Comisiynu ALI unigol**

<b>AWDURDOD LLEOL : Ynys Môn.</b>		
<b>BLAENORIAETH ALLWEDDOL AR GYFER GWEITHREDU: Gweithredu blaenoriaethau GwE drwy weithgareddau lleol ar lefel ysgol unigol a chyfundrefnol.</b>		
<b>Cyd-destun ALI</b>		
Datblygu ymhellach ar yr arferion da a datblygol mewn ysgolion drwy wella'r cydweithio rhwng GwE ac ALI Ynys Môn drwy gefnogi a herio ysgolion ar amrywiol lefelau a rhoi trefniadau lleol ar waith i weithredu ymhellach cynllun busnes GwE ynghyd â chynllun busnes yr ALI a strategaethau a blaenoriaethau cyfansoddol.		
<b>Mesur disgwyliedig y deiliant</b>		
Perfformiad cryf gan bob ysgol o fewn yr ALI ar ran plant a phobl ifanc yr ynys, gan gyfrannu at wireddu targedau cynllun busnes GwE.		
<b>Camau gweithredu a threfniadau i gyflawni deilliannau</b>	<b>Arwain/Amserlen</b>	<b>Adnoddau sydd wedi'u hadnabod i gefnogi'r gweithgaredd</b>
Camau gweithredu o fewn Blaenoriaethau Allweddol GwE fel a ganlyn:		
<b>B1 a B5</b> Cefnogi adrannau ac ysgolion unigol a'u dal yn atebol er mwyn gwneud y gwelliannau angenrheidiol, yn enwedig y rheiny ble gwelwyd bod angen gwella canlyniadau mathemateg neu Saesneg.	Uwch Ymgynghorydd Her (UYH). Disgwyliadau yn glir i Ymgynghorwyr Her (YH) erbyn mis Hydref 2014.	Amser ymweld YH
Defnyddio ymweliadau ysgol i herio trefn gosod targedau i lefel disgyblion unigol a grwpiau dysgu. Gofalu bod targedau yn cyd-fynd â pherfformiad chwarteli a dal yr ysgol yn atebol am ei pherfformiad ar bob lefel.	UYH. Amserlen fel uchod.	Amser ymweld YH
Casglu perfformiad cyfredol yn erbyn targedau pob tymor. Cynnwys presenoldeb fel dangosydd perfformiad allweddol yn CA4 (a Chyfnodau Allweddol eraill).	UYH. Amserlen fel uchod. UYH. Amserlen fel uchod.	Amser ymweld YH Amser ymweld YH
Cynllunio a datblygu trefn ar gyfer mesur a rhagdybio canlyniadau yn y dyfodol, yn sgil newidiadau mewn dangosyddion ar ddiwedd CA4 yn ogystal â'r system categoreiddio ysgolion.	Rheolwr Gwybodaeth a Data Hydref 2014 – Gwanwyn 2015 .	Amser Rheolwr Gwybodaeth a Data
<b>B2</b> Defnyddio ymweliadau ysgol i gefnogi a herio ysgolion ar eu gwaith i hybu perfformiad disgyblion PYD a PMG, yn unol â blaenoriaethau GAD.	UYH. Disgwyliadau yn glir i YH erbyn mis Hydref 2014.	Amser ymweld YH
<b>B3</b> Defnyddio ymweliadau ysgol i gefnogi a herio ysgolion ar eu perfformiad mewn profion darllen a rhifedd cenedlaethol. Darparu arweiniad, drwy ymweliadau ysgol, digwyddiadau, hwyluso cymorth ysgol i ysgol yn ogystal â gwaith 'partneriaid cynorthwyol' i sicrhau arferion da mewn dosbarthiadau. Rhoi sylw arbennig i resymu mathemategol/datrys problemau/dewys y fathemateg a pherfformiad ysgolion mewn Cymraeg a Saesneg.	UYH. Disgwyliadau yn glir i YH erbyn mis Hydref 2014. Pennaeth Cefnogaeth a Brocera ac UYH Llythrennedd a Rhifedd o Hydref 2014.	Amser ymweld YH Amser Partneriaid Cynorthwyol ac YH
<b>B4</b> Defnyddio ymweliadau ysgolion i gefnogi a herio ysgolion ar weithredu targedau a disgwyliadau	UYH. Disgwyliadau yn glir i YH	Amser ymweld YH

<p>yng Nghynllun Strategol y Gymraeg mewn Addysg. Rhoi cymorth neilltuoel i'r ysgolion hynny sy'n ceisio codi nifer y disgyblion sy'n dysgu Cymraeg fel iaith gyntaf ac yn cael eu hasesu mewn Cymraeg iaith gyntaf.</p> <p><b>B6</b> Gweithio yn unol â'r cynnydd sydd eisoes wedi'i wneud o safbwynt cymorth ysgol i ysgol drwy ganolbwyntio ar adnabod yr arferion gorau a hwyluso'r Grŵp Camu yn y sector uwchradd. Bydd hyn yn cefnogi cynnydd y gwaith yn B1 – 5 a hefyd hybu gweithgareddau STEM.</p> <p>Dylai gwaith i hwyluso gweithgareddau 'teulu ysgol' yn y sector cynradd gynnwys gwaith o fewn teuluoedd o ysgolion yn y sector cynradd, a rhwng teuluoedd, a dylid canolbwyntio ar ddatblygu rhagoriaeth mewn arferion dosbarth, asesu ac adborth, dysgu wedi'i bersonoli, defnyddio arsylwadau gwersi, archwilio llyfrau a dadansoddiadau data i gyfoethogi tystiolaeth yr ysgol i ddibenion ei pherfformiad a'i gwelliant ei hun. Dylai pob ysgol fod yn barod am arolwg ar unrhyw adeg.</p> <p>Er mwyn cyflawni'r uchod, dylai penaethiaid fynyachu fforymau a chyfrannu atynt yn rheolaidd. Bydd rôl allweddol GwE yn dal ysgolion yn atebol am eu perfformiad yn allweddol i sicrhau cynnydd parhaus ysgolion ar lefel unigol a chyfundrefnol.</p> <p><b>B7</b> Helpu i ddatblygu arweinyddiaeth drwy gyfrannu'n rheolaidd at fforymau penaethiaid. Cynllunio a gweithredu gweithgareddau ar lefel ysgol unigol a chyfundrefnol i ddatblygu uwch arweinwyr, darpar uwch arweinwyr ac arweinwyr canol i sicrhau addysg safonol ym mhob ysgol. Ystyried datblygu offeryn arweinyddiaeth o ansawdd ac ystyried ei dreialu mewn sefyllfa ysgol. Gall hyn gynnwys dull gweithredu math 360° ble gellir gwirio hunan asesiad unigol neu dorfol yn erbyn barn eraill. Hybu ymhellach yr arfer o gael Llywodraethwyr i arwain paneli i adolygu cynnydd yn erbyn cynlluniau gweithredu, yn arbennig o safbwynt ysgolion mewn categorïau oren neu goch. Mynychu a chyfrannu at drefniadau'r ALI i ddal perfformiad ysgolion unigol a'r ALI yn atebol yn y "Grŵp Adolygu Cynnydd Ysgolion" neu'r "Pwyllgor Archwilio Corfforaethol".</p> <p><b>B8</b> Hwyluso a chyfrannu at drefniadau dalgylch yr ysgol i osod targedau, tracio cynnydd yn effeithiol, safoni a chymedroli asesiadau.</p>	<p>erbyn mis Tachwedd 2014.</p> <p>UYH. Cytuno ar raglen gymorth erbyn mis Tachwedd 2014.</p> <p>UYH. Disgwyliadau yn glir i YH erbyn mis Tachwedd 2014.</p> <p>UYH. O Hydref 2014. UYH. Gwanwyn-Haf 2015.</p> <p>Pennaeth Cefnogaeth a Brocera. Gwanwyn-Haf 2015.</p> <p>UYH. Disgwyliadau yn glir i YH erbyn mis Tachwedd 2014.</p> <p>UYH. O Hydref 2014.</p> <p>MBH a Secondiad Gwanwyn-Haf 2015.</p>	<p>Amser UYH ac YH</p> <p>Amser YH</p> <p>Amser UYH ac YH Amser UYH ac YH</p> <p>Amser UYH ac YH</p> <p>Amser YH</p> <p>Amser UYH</p> <p>Amser sawl sydd ar secondiad ac YH</p>
<b>CYFANSWM COSTAU COMISIYNU</b>		<b>£Amh</b>



<b>AWDURDOD LLEOL : GWYNEDD</b>		
<b>BLAENORIAETH ALLWEDDOL AR GYFER GWEITHREDU:</b>		
Cyd-destun ALI		
Mesur disgwyliedig y deiliant		
Camau gweithredu a threfniadau i gyflawni deilliannau	Arwain/Amserlen	Adnoddau sydd wedi'u hadnabod i gefnogi'r gweithgaredd
CYFANSWM COSTAU COMISIYNU		£

<b>AWDURDOD LLEOL : CONWY</b>		
<b>BLAENORIAETH ALLWEDDOL AR GYFER GWEITHREDU:</b>		
Cyd-destun ALI		
Mesur disgwyliedig y deiliant		
Camau gweithredu a threfniadau i gyflawni deilliannau	Arwain/Amserlen	Adnoddau sydd wedi'u hadnabod i gefnogi'r gweithgaredd
CYFANSWM COSTAU COMISIYNAU		£

<b>AWDURDOD LLEOL: SIR DDINBYCH BLAENORIAETH ALLWEDDOL AR GYFER GWEITHREDU:</b>		
<b>Cyd-destun ALI</b>		
<b>Mesur disgwyliedig y deiliant</b>		
<b>Camau gweithredu a threfniadau i gyflawni deilliannau</b>	<b>Arwain/Amserlen</b>	<b>Adnoddau sydd wedi'u hadnabod i gefnogi'r gweithgaredd</b>
<b>CYFANSWM COSTAU COMISIYNU</b>		<b>£</b>

<b>AWDURDOD LLEOL: SIR Y FFLINT BLAENORIAETH ALLWEDDOL AR GYFER GWEITHREDU:</b>		
<b>Cyd-destun ALI</b>		
Sicrhau cydweithio effeithiol rhwng ALI Sir y Fflint a Gwe i ddarparu cymorth a her i bob ysgol yn yr ALI, tra'n datblygu ymateb lleol i feysydd sydd wedi'u hadnabod o fewn strategaethau Gwella a Moderneiddio Addysg Sir y Fflint.		
<b>Mesur disgwyliedig y deiliant</b>		
Cryfhau cynhwysedd arweinyddiaeth mewn ysgolion, gwella deilliannau i ddysgwyr dan anfantais, a gwella deilliannau i bob dysgwr.		
<b>Camau gweithredu a threfniadau i gyflawni deilliannau</b>	<b>Arwain/Amserlen</b>	<b>Adnoddau sydd wedi'u hadnabod i gefnogi'r gweithgaredd</b>
Arweinyddiaeth <ul style="list-style-type: none"> <li>Cefnogi'r ALI i ddatblygu arweinyddiaeth ym mhob ysgol drwy gyfrannu'n rheolaidd at fforymau Penaethiaid cynradd ac uwchradd.</li> <li>Darparu mewnbwn datblygol i'r timau arwain sydd wedi'u hadnabod mewn ysgolion uwchradd er mwyn hwyluso ystod o ddatblygiadau i gefnogi gwelliannau mewn ysgolion gan gynnwys gweithio gydag Ysgol Uwchradd Treffynnon.</li> <li>Cefnogi ysgolion uwchradd drwy ganolbwyntio'n benodol yn ystod ymweliadau Gwe ar effeithiolrwydd 'read across' mewn deilliannau CA4 a photensial am gymorth ysgol i ysgol.</li> <li>Datblygu cynlluniau i gynnwys rhaglen arweinyddiaeth bresennol ALI Sir y Fflint yn y sector cynradd yn rhaglenni arweinyddiaeth Gwe i'r dyfodol.</li> </ul> Mynd i'r afael â Difreintedd <ul style="list-style-type: none"> <li>Sicrhau bod ymweliadau YH yn hybu'r blaenoriaethau a nodir yng Nghynllun Gweithredu</li> </ul>	Uwch Ymgynghorydd Her (UYH) i Sir y Fflint  Dave Mountfort, ac YH  YH  Rhys Howard Hughes	Amser UYH  Dave Mountfort 15 diwrnod yn yr Hydref/Gwanwyn ychwanegol at gyllid Her Ysgolion Cymru. Amser YH.  Amser YH  Darparu'r rhaglen fel rhan o raglenni Gwe yn y dyfodol

<p>PMG Sir y Fflint, gan ganolbwyntio'n arbennig ar osod targedau, tracio a chynllunio gweithredu ar gyfer PMG drwy gydol y flwyddyn.</p> <ul style="list-style-type: none"> <li>Edrych i ddatblygu rhaglen unigryw i ysgolion ar sail thema 'Cynnwys Rhieni' a chanolbwyntio ar weithio gyda theuluoedd difreintiedig.</li> </ul> <p>Datblygu'r Dysgu a'r Addysgu</p> <ul style="list-style-type: none"> <li>Darparu cymorth lleol mewn ysgolion cynradd ac uwchradd i ymateb i'r agenda cenedlaethol i wella cysondeb asesiad athro.</li> <li>Hwyluso parhad Fforymau Pwnc i ysgolion uwchradd Sir y Fflint sy'n darparu fframwaith i rannu arferion da a hybu cydweithio rhwng ysgolion.</li> <li>Rhoi cymorth YH i Grŵp Ymarferwyr Arweiniol Sir y Fflint yn y sector uwchradd gan arwain at achrediad SSAT, ar sail cyllid a gytunwyd yn flaenorol.</li> <li>Darparu cymorth tymor byr i ysgolion uwchradd yn y pynciau craidd – Saesneg/Cymraeg a Mathemateg i roi sylw i'r gostyngiad mewn perfformiad ar Lefel 2+ yn 2014.</li> <li>Datblygu model i gefnogi athrawon CA2 yn y dyfodol mewn meysydd megis rhannu arferion da, gwahaniaethu, arddulliau dysgu ac ati.</li> </ul>	YH	Amser YH
	UYH a Swyddogion ALI	Amser UYH i ddatblygu rhaglen a chostau tebygol sesiynau i efallai cynnwys darparwyr allanol fel y bo'n briodol (£3000)
	UYH ac YH	Amser UYH ac YH
	UYH ac YH	Amser UYH ac YH
	CA (Helen Meredith)	£5,000 o gymorth tuag at gostau'r rhaglen
	UYH ac YH	Amser UYH ac YH
UYH efo Swyddogion ALI	Amser UYH	
<b>CYFANSWM COSTAU COMISIYNU</b>		<b>£8,000</b>

### AWDURDOD LLEOL

#### BLAENORIAETH ALLWEDDOL AR GYFER GWEITHREDU: Cefnogaeth i fentrau lleol ym meysydd arweinyddiaeth, mynd i'r afael â difreintedd a datblygu'r dysgu a'r addysgu

##### Cyd-destun ALI

Sicrhau cydweithio effeithiol rhwng ALI Wrecsam a GwE i ddarparu cymorth a her i bob ysgol yn yr ALI, tra'n datblygu ymateb lleol i feysydd sydd wedi'u hadnabod o fewn Cynllun Gweithredu Grŵp Gwella Addysg Wrecsam.

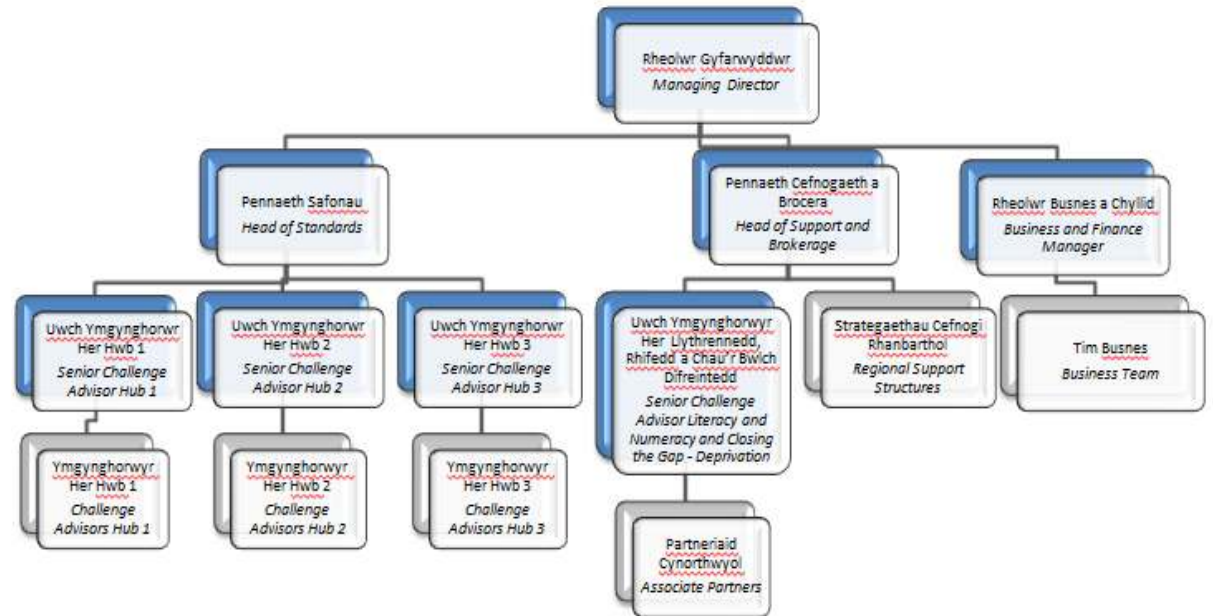
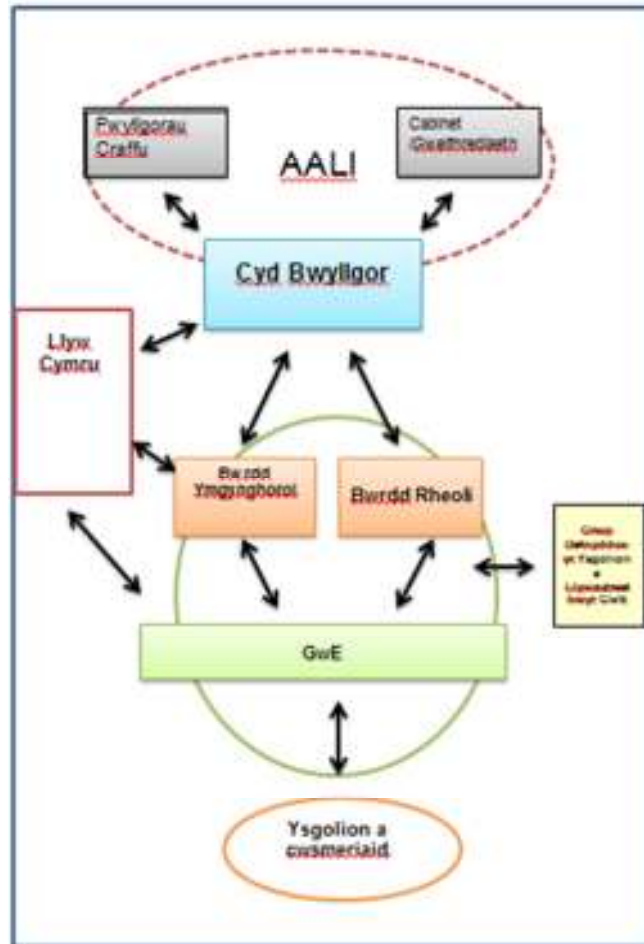
##### Mesur disgwylidig y deiliant

Cryfhau'r gallu i arwain mewn ysgolion, gwella deilliannau i ddysgwyr PYD a gwella deilliannau i bob dysgwr.

Camau gweithredu a threfniadau i gyflawni deilliannau	Arwain/Amserlen	Adnoddau sydd wedi'u hadnabod i gefnogi'r gweithgaredd
<p>Arweinyddiaeth</p> <ul style="list-style-type: none"> <li>Cefnogi ALI Wrecsam i ddatblygu arweinyddiaeth ym mhob ysgol drwy gyfrannu'n rheolaidd at fforymau Penaethiaid cynradd ac uwchradd.</li> <li>Hwyluso'r gwaith o ddatblygu arweinyddiaeth ar draws yr ALI mewn ysgolion uwchradd drwy gyfrannu at y fforwm Penaethiaid Uwchradd (WASH), ar y cyd â swyddogion yr ALI.</li> <li>Darparu mewnbyn datblygol i'r timau arwain sydd wedi'u hadnabod mewn ysgolion uwchradd er mwyn hwyluso ystod o ddatblygiadau i gefnogi gwelliannau mewn ysgolion gan weithio i ddechrau gyda Rhiwabon, Darland a Grango.</li> <li>Datblygu cynlluniau i gynnwys rhaglen 'Darpar Arweinwyr' ALI Wrecsam yn rhaglenni arweinyddiaeth GwE i'r dyfodol.</li> </ul> <p>Mynd i'r afael â Difreintedd</p> <ul style="list-style-type: none"> <li>Rhoi cymorth i ALI Wrecsam gymryd rhan yn y rhaglen 'Cyflawni i Bawb' i ysgolion sydd</li> </ul>	<p>Uwch Ymgynghorydd Her (UYH) Wrecsam</p> <p>UYH</p> <p>UYH, Dave Mountfort ac YH penodol</p> <p>Rhys Howard Hughes</p>	<p>Amser UYH</p> <p>Amser UYH</p> <p>Dave Mountfort – 10 diwrnod efo Rhiwabon = £425 x 10 = £4250 Amser UYH efo Darland a Grango</p> <p>Cyflwyno'r rhaglen fel rhan o raglenni GwE i'r dyfodol</p>

<p>wedi'u hadnabod (pedair gynradd ac un uwchradd) gan weithio gyda grwpiau o ddysgwyr difreintiedig.</p> <ul style="list-style-type: none"> <li>Edrych i ddatblygu rhaglen unigryw i ysgolion ar sail thema 'Cynnwys Rhieni' a chanolbwyntio ar weithio gyda theuluoedd difreintiedig.</li> </ul> <p>Datblygu'r Dysgu a'r Addysgu</p> <ul style="list-style-type: none"> <li>Darparu cymorth lleol mewn ysgolion cynradd ac uwchradd i ymateb i'r agenda cenedlaethol i wella cysondeb asesiad athro.</li> <li>Hwyluso'r gwaith o greu pum Fforwm Ansawdd i ysgolion uwchradd Wrecsam a fydd yn sefydlu fframwaith ar gyfer rhannu arferion da i hybu cydweithio rhwng ysgolion mewn Saesneg, Mathemateg, Cymraeg Ail Iaith, Gwyddoniaeth a'r thema generig o roi adborth i ddysgwyr.</li> <li>Darparu cymorth tymor byr i ysgolion uwchradd mewn Mathemateg i roi sylw i'r gostyngiad mewn perfformiad yn 2014 yn yr ysgolion sydd wedi'u hadnabod gan gynnwys Darland a Grango.</li> </ul>	<p>UYH</p> <p>UYH efo Swyddogion ALI</p> <p>UYH ac YH</p> <p>UYH ac YH</p> <p>YH (Linda Mason)</p>	<p>Amser UYH ac YH i gefnogi ysgolion</p> <p>Amser UYH i ddatblygu rhaglen a chostau potensial i sesiynau efallai gynnwys darparwyr allanol fel y bo'n briodol (£3000)</p> <p>Amser UYH ac YH</p> <p>Amser UYH ac YH</p> <p>Amser YH</p>
<b>CYFANSWM COSTAU COMISIYNU</b>		<b>£7,250</b>

Atodiad 1 : Strwythur Gweithredol ar gyfer Llywodraethu ac Arwain



**Atodiad 2 : Ymrwymiad Adnoddau Rhanbarthol 2014-2015**

<b>AWDURDOD LLEOL</b>	<b>Cyfraniad at gonsortia rhanbarthol</b>	<b>Gwerth fel % o'r cyfanswm</b>
Môn	£364,146	10.23%
Gwynedd	£640,614	17.99%
Conwy	£555,908	15.61%
Sir Ddinbych	£539,137	15.14%
Sir Fflint	£796,986	22.38%
Wrecsam	£664,019	18.65%
<b>Cyfanswm</b>	<b>£3,560,810</b>	

**Atodiad 3 : Cyllideb 2014-2015**

		<b>Is-gyfanswm</b>	<b>Addasiadau Model Cenedlaethol</b>	<b>Cyllideb Terfynol</b>
		<b>Sub-total</b>	<b>National Model adjustments</b>	<b>Final Budget</b>
		<b>2014/15</b>		<b>2014/15</b>
		<b>£</b>	<b>£</b>	<b>£</b>
<b>Incwm</b>	<b>Income</b>			
Grant Effeithiolrwydd Ysgolion (GEY)	<i>School Efficiency Grant (SEG)</i>	0	1,662,000	1,662,000
Grant y Gymraeg Mewn Addysg (GGMA)	<i>Welsh in Education Grant (WEG)</i>	0	701,069	701,069
<b>Cyfanswm incwm</b>	<b>Total Income</b>	0	2,363,069	2,363,069
<b>Gwariant</b>	<b>Expenditure</b>			
Costau Cyflogeion	<i>Employee Costs</i>	2,919,609		2,919,609
Costau'n Gysylltiedig â Chyflogeion	<i>Employee Related Costs</i>	25,230		25,230
Costau'n Gysylltiedig â Eiddo	<i>Premises Related Costs</i>	50,640		50,640
Costau'n Gysylltiedig â Chludiant	<i>Transport Related Costs</i>	194,370		194,370
Cyflenwadau a Gwasanaethau	<i>Supplies and Services</i>	63,994		63,994
Comisiynu	<i>Commissioning</i>	255,250		255,250
Costau Gwasanaethau Cefnogi	<i>Support Services Costs</i>	51,717		51,717
Ymrwymadau Model Cenedlaethol	<i>National Model Commitments</i>	0	595,446	595,446
Grant Effeithiolrwydd Ysgolion (GEY)	<i>School Efficiency Grant (SEG)</i>	0	1,662,000	1,662,000
Grant y Gymraeg Mewn Addysg (GGMA)	<i>Welsh in Education Grant (WEG)</i>	0	701,069	701,069
<b>Cyfanswm gwariant</b>	<b>Total Expenditure</b>	3,560,810	2,958,515	6,519,325
<b>Cyfanswm Cyllideb Net</b>	<b>Total Net Budget</b>	<b>3,560,810</b>	<b>595,446</b>	<b>4,156,256</b>

*Atodiad 4 : Cymorth Rhanbarthol ar gyfer Llythrennedd a Rhifedd*

*I'w gynnwys*

*Atodiad 5 :Cymorth Rhanbarthol ar gyfer Datblygu Arweinyddiaeth*

*I'w gynnwys*

*Atodiad 6 : Cymorth Rhanbarthol ar gyfer Cydweithio Ysgol > Ysgol*

*I'w gynnwys*

*Atodiad 7 : Trosolwg o berfformiad rhanbarthol 2014 [GwE ar dudalen]*

Deilliannau ar ddiwedd:		Cyfnod Sylfaen			Cyfnod Allweddol 2			Cyfnod Allweddol 3			Cyfnod Allweddol 4		
		% disgyblion yn cyflawni'r lefel ddisgwyliedig (DCS)			% o ddisgyblion yn cyflawni'r lefel ddisgwyliedig (L4+) yn y DPC			% disgyblion yn cyflawni'r lefel ddisgwyliedig (L5+)			% disgyblion yn cyflawni trothwy cynwysedig Lefel 2		
		11/12	12/13	13/14	11/12	12/13	13/14	11/12	12/13	13/14	11/12	12/13	13/14
Cymru		80.5	83.0	85.2	82.6	84.3	86.1	72.5	77.0	81.0	51.1	52.7	55.1
GWE		81.7	83.5	84.3	83.6	85.5	85.6	75.6	78.6	83.7	53.2	56.0	57.0
North Wales	Ynys Môn	84.1	85.8	84.6	84.7	88.0	87.8	77.9	81.5	83.6	52.2	54.2	53.4
	Gwynedd	83.0	82.8	85.2	86.2	86.6	86.0	83.0	85.4	89.1	55.0	58.0	61.3
	Conwy	79.8	80.4	83.6	82.6	83.1	84.1	75.7	78.5	83.7	49.3	56.0	54.7
	Sir Ddinbych	81.7	84.9	85.3	83.5	86.0	86.2	71.9	75.0	83.2	54.7	53.4	55.6
	Sir y Fflint	79.7	84.4	84.7	81.3	85.0	86.2	76.0	80.0	84.3	59.6	62.2	61.5
	Wrecsam	83.3	83.4	82.9	84.5	85.4	84.3	70.0	72.2	78.4	45.3	48.4	51.3
ERW		79.3	82.4		83.4	84.5			78.1		54.8	55.6	
CSC		79.3	81.9		80.9	83.3			76.1		47.8	49.4	
EAS		84.1	86.2		84.1	85.7			75.7		46.4	49.0	

**Materion allweddol a gweithredu yn codi o ddeilliannau 2013/14:**

**Y Cyfnod Sylfaen**

- Yn rhanbarthol, mae perfformiad yn dal i wella gyda chynnydd o +0.8% o'r llynedd [o gymharu â 0.1% ar gyfer CA2 dros yr un cyfnod.] Er hynny, mae cynnydd cenedlaethol o 2.2% yn y CS wedi golygu bod perfformiad rhanbarthol ychydig o dan y cyfartaledd cenedlaethol am y tro cyntaf. Rydym hefyd yn ymwybodol bod amrywiaeth arwyddocaol rhwng ysgolion ar draws pob ALL.
- Mae'r bwch rhwng yr ALL sy'n perfformio uchaf/isaf yn y rhanbarth wedi gostwng [5.4% yn 2013>2.4% 2014].
- Gwelir y % fwyaf arwyddocaol o ran gwelliant yng Ngwynedd a Chonwy. Roedd deilliannau Sir y Fflint, ar y cyfan, yn gyson â'r disgwyliadau ac roedd y trafodaethau efo swyddogion yr ALL yn edrych ar sicrhau bod yr hwb sylweddol i ganlyniadau rhwng 2012 a 2013 yn cael ei ailadrodd blwyddyn nesaf yn hytrach na'u bod yn aros yn wastad. Mae Wrecsam wedi gostwng ychydig [0.5%] ac mae'r trafodaethau efo swyddogion yr ALL wedi canolbwyntio ar ddatblygu dull gweithredu cydlynus i wrthdroi'r cwmp yn y CS a CA2 eleni. Mae'r cwmp o 1.2% yn



Ynys Môn yn fwy siomedig, ac mae trafodaethau heriol wrthi'n cael eu cynnal efo ysgolion unigol ble mae cryn amrywiad rhwng targedau a pherfformiad.

- Gwelwyd gwelliant ym mherfformiad y rhanbarth ym mhob dangosydd arall [DPCh/ILICS/ILICC/DatM] o 2013 ar y lefel ddisgwyliedig ond roedd y cynnydd yn is na'r gwelliant yn genedlaethol. Roedd y % yn ennill y lefelau disgwyliedig mewn ILICS a ILICC hefyd ychydig yn is na'r ffigwr cenedlaethol [-0.5% a -1.4%]. Ar y lefelau uwch, gwelwyd cynnydd rhwng 2%>3% ar gyfer DPCh/ILICS/ILICC +0.7% ar gyfer DatM. Ar draws llawer o'r dangosyddion, ar y lefelau disgwyliedig ac uwch, gwelwyd y cynnydd mwyaf yng Ngwynedd a Chonwy.
- Yn y prif ddangosydd, mae perfformiad disgyblion PYD wedi gwella +0.7% ar draws y rhanbarth o 2013>2014 gyda'r cynnydd amlycaf yng Nghonwy [+3.0%], Wrecsam [+1.8%] a Sir y Fflint [+1.6%]. Disgynnodd y perfformiad yn Ynys Môn a Sir Ddinbych. Cynyddodd perfformiad disgyblion PYD heb AAA hefyd eleni o +0.5% ac mewn 4 ALL, cyflawnodd dros 90%+ o'r grŵp hwn y prif ddangosydd. Gwelwyd y cynnydd mwyaf yn Wrecsam [+3.8%] a Sir y Fflint [+2.4%] ond gwelwyd gostyngiad yn Sir Ddinbych ac Ynys Môn yn eu %. Cynhelir trafodaethau ar pam bod disgyblion unigol wedi methu llwyddo fel rhan o'n hymweliadau herio. Yn rhanbarthol, ar draws y dangosyddion eraill, gwelwyd gwelliant ym mherfformiad disgyblion PYD o 2013>2014 mewn ILICC D5+ o +3.2% ac mewn DatM D5+ o +1.0%. Ar lefel ALL unigol, gwelwyd gwelliannau sylweddol i'r grŵp hwn o ddisgyblion – yn arbennig: DPCh D6+ Conwy [+5.4%] a Wrecsam [+6.3%]; ILICS O6+ Wrecsam [+3.3%]; DatM D5+ Sir Ddinbych [+2.9%]; Sir y Fflint [+3.2%] a Wrecsam [+3.0%]; DatM D6+ Gwynedd [+2.2%].
- Gwnaed cynnydd cyson mewn herio Asesiadau Athro [yn arbennig o fewn hwb Conwy/Sir Ddinbych]. Dros y flwyddyn ysgol nesaf, rhoddir blaenoriaeth i sicrhau cysondeb gweithredu a rhaglen safoni a chymedroli ranbarthol sy'n gadarnach.

### Cyfnod Allweddol 2

- Gwelliant bach yn rhanbarthol ers 2013 o +0.1% o gymharu â chynnydd cenedlaethol o +1.8%.
- 2013>2014 gwelwyd gwelliannau yng Nghonwy [+1.0%], Sir Ddinbych [+0.2%] a Sir y Fflint [+1.2%] tra gwelwyd gostyngiad yng Ngwynedd [-0.6%], Môn [-0.2%] a Wrecsam [-1.2%] yn y % sy'n cyflawni'r lefel ddisgwyliedig. Yn Ynys Môn, serch hynny, mae canlyniadau wedi aros yn gyson yn sgil cynnydd sylweddol rhwng 2012 a 2013. Mae'r Dangosydd Pynciau Craidd (DPC) wedi gwella blwyddyn ar ôl blwyddyn am y tair blynedd diwethaf yng Nghonwy/Sir Ddinbych a Sir y Fflint. Yng Ngwynedd, Môn a Wrecsam, mae trafodaethau efo swyddogion yr ALL wedi canolbwyntio ar ddatblygu dull gweithredu cydlynus i wrthdroi'r cwmp a welwyd eleni.
- Gwelwyd gwelliant i'r bechgyn a'r merched o 2013>2014 [cynnydd o +0.2% a +0.5%]. Mae'r ffigyrau yn is na'r cynnydd cenedlaethol o +1.7% i fechgyn a +1.9% i ferched]. Mae'r bwch mewn perfformiad sef 6.5% yn uwch na'r ffigwr cenedlaethol 0.2% ond mae'r ffigwr rhanbarthol wedi gostwng 0.1% ers 2013, tra bod y cyfartaledd cenedlaethol wedi codi 0.2%. Ar lefel ALL, roedd y bwch mwyaf mewn perfformiad yn 2014 yng Ngwynedd a Chonwy [8.5% a 8.2%].
- Gwelwyd gwelliant ym mherfformiad y rhanbarth ar y lefelau disgwyliedig mewn Cymraeg a Saesneg o 2013 [+0.2% Cymraeg a +0.9% Saesneg], arhosodd mathemateg yn gyson ar 88.4% a gwelwyd cwmp mewn Gwyddoniaeth o -1.1%. Roedd gwelliannau o 2013>2014 yn fwy ar lefel genedlaethol, ac yn 2014 mae perfformiad y rhanbarth yn is na'r cyfartaledd cenedlaethol ar gyfer Cymraeg [er bod angen ystyried maint y garfan], mathemateg a gwyddoniaeth. Ar y lefelau uwch, roedd gwelliannau yn rhanbarthol ar draws y pynciau craidd gyda'r cynnydd mwyaf mewn Cymraeg L5+ [+2.5%] a Mathemateg L5+ [+1.3%]. Ar lefel ALL unigol, roedd y gwelliannau mwyaf sylweddol o 2013-2014 ar y lefelau uchaf fel a ganlyn: Saesneg – Gwynedd [+2.7%] a Sir Ddinbych [+3.5%]; Cymraeg – Conwy [+8.3%], Sir y Fflint [+5.4%] a Wrecsam [+4.3%] a mathemateg – Conwy [+2.8%] a Wrecsam [+2.0%]
- Yn y prif ddangosydd, mae perfformiad disgyblion PYD wedi gostwng -1.6% [70.8%] ar draws y rhanbarth o 2013>2014 gyda'r gwahaniaethau mwyaf sylweddol yn Sir Ddinbych [-4.5%]. Gwynedd [+5.0%] oedd yr unig ALL ble gwelwyd gwelliant yn y grŵp hwn o ddisgyblion. Disgynnodd perfformiad disgyblion PYD heb AAA hefyd eleni o -0.9% ond yn y 6 ALL roedd perfformiad y grŵp dros 91%+ ac yn uwch na 94.0% i bedwar ALL. Gwelwyd y cwmp mwyaf o 2013 yn Ynys Môn [-2.2%] a Sir Ddinbych [-2.6%] ac mae trafodaethau heriol wrthi'n cael eu cynnal efo ysgolion unigol ar pam bod disgyblion unigol wedi methu llwyddo fel rhan o'n hymweliadau herio. Ar lefel ranbarthol, ar draws y dangosyddion eraill, mae perfformiad disgyblion PYD o gymharu â ffigyrau 2013 yn fylchog. Cymraeg, ar y lefel ddisgwyliedig a'r lefel uwch wedi gwella [+4.3% a +5.7%]; Saesneg wedi gwella ar y lefel uwch [+1.1%] ond wedi gostwng ar gyfer y lefel ddisgwyliedig [-0.8%]; cwmpodd Mathemateg ar gyfer y lefel ddisgwyliedig [-1.1%] ond gwelwyd gwelliant ar y lefel uwch [+0.3%]. Ar y lefel ddisgwyliedig, cwmpodd gwyddoniaeth -2.5%. Wrth gymharu 2013>2014, gwelwyd y gwelliant mwyaf i ddisgyblion PYD ar lefel ALL unigol fel a ganlyn: Saesneg L4+ Gwynedd [+5.1%]; Saesneg L5+ Sir y Fflint [+4.9%] a Gwynedd [+9.9%]; Cymraeg L4+ Sir y Fflint [+11.4%]; Cymraeg L5+ Gwynedd [+9.5%], Conwy [+12.1%], Sir y Fflint [+14.3%] a Wrecsam [+12.2%]; Mathemateg L4+ a L5+ Gwynedd [+4.5% a +8.0%].
- Fel y nodir uchod, er bod rhywfaint o gynnydd wedi'i wneud i herio Asesiadau Athro, mae angen i ni sicrhau gwell cysondeb gweithredu. Dros y flwyddyn ysgol nesaf, rhoddir blaenoriaeth i sicrhau cysondeb gweithredu a rhaglen safoni a chymedroli ranbarthol sy'n gadarnach.
- Yn y ddau gyfnod allweddol yn y sector cynradd, mewn rhai ysgolion, mae'r amrywiad rhwng y perfformiad a'r targed wedi bod yn sylweddol. Bydd rhaid i GwE sicrhau bod ymweliadau monitro yn rhoi her gadarnach, nid yn unig i'r prosesau gosod targedau mewn ysgolion, ond hefyd i'r gwaith o fonitro cynnydd disgyblion unigol tuag at eu targedau personol.

### Cyfnod Allweddol 3

- Mae perfformiad DPC y rhanbarth a phob ALI unigol wedi gwella ers 2013 ond mae'r cynnydd o +5.1% yn rhanbarthol yn is na'r cynnydd cenedlaethol o +9.9%.
- Gwelwyd y cynnydd mwyaf sylweddol yng Nghonwy [+5.2%], Wrecsam [+6.2%] a Sir Ddinbych [+8.2%]. Bydd tueddiadau perfformiad gwell yn her i werth ychwanegol yn CA4.
- Y perfformiad yn Wrecsam oedd y mwyaf calonogol ac, i ryw raddau, ymyrraeth GwE/yr ALI efo ysgolion uwchradd oedd yn tanberfformio oedd yn gyfrifol am hyn.
- Gwynedd yw'r ALI sydd wedi perfformio orau yng Nghymru yn y tair blynedd diwethaf.
- Gwelwyd gwelliant ym mherfformiad y DPC i'r bechgyn a'r merched o 2013>2014 [cynnydd o 4.9% a 5.2%]. Mae hyn yn cymharu â chyfartaledd cenedlaethol o 4.4% i fechgyn a 3.6% i ferched. Cynyddodd y bwch rhanbarthol 0.3% o 2013>2014 i 9.3% ond disgynnodd y ffigwr cenedlaethol 0.8% i 8.7%. Ar lefel ALI, roedd y bwch mwyaf mewn perfformiad yn 2014 i'w weld yn Wrecsam ac Ynys Môn [13.6% a 11.6%].
- Gwelwyd gwelliant ym mherfformiad y rhanbarth ar y lefelau disgwylidiedig ym mhob pwnc craidd ers 2013 [+1.1% Cymraeg; +4.1% Saesneg; +3.0% Mathemateg a +3.4% Gwyddoniaeth] ac, ar wahân i Wyddoniaeth, sy'n cyd-fynd â'r ffigwr cenedlaethol, roedd y gwelliant rhanbarthol yn rhagori ar gyfartaledd Cymru. Ar lefel ALI unigol, roedd y gwelliannau mwyaf sylweddol a welwyd fel a ganlyn: Saesneg - Conwy +5.2%/Sir Ddinbych +6.1%/Wrecsam +5.5%. Cymraeg - Sir Ddinbych +5.4%. Mathemateg - Sir Ddinbych +5.8%/Wrecsam +3.4%. Gwyddoniaeth - Conwy +4.6%/Sir Ddinbych +7.5%/Wrecsam +4.2%. I'r rheiny yn ennill y lefel ddisgwylidiedig mewn Cymraeg, gwelwyd cwmp sylweddol yn Sir y Fflint [-11.7%]. Ar y lefelau uwch, roedd gwelliannau sylweddol yn rhanbarthol ar draws y pynciau craidd [Cymraeg +7.5%; Saesneg +7.3%; Mathemateg 3.7%; Gwyddoniaeth +7.6%]. Ar lefel ALI unigol, roedd y gwelliannau mwyaf sylweddol o 2013-2014 ar y lefelau uwch fel a ganlyn: Saesneg - Conwy [+11.2%] a Sir Ddinbych [+13.4%]; Cymraeg - Sir Ddinbych [+15.3%] a Wrecsam [+23.2%]; Mathemateg - Môn [+7.2%] a Sir Ddinbych [+6.0%]; Gwyddoniaeth - Sir Ddinbych [+12.1%] a Sir y Fflint [+11.1%].
- Yn y prif ddangosydd [DPC], mae perfformiad PYD wedi codi +11.4% [65.7%] ar draws y rhanbarth o 2013>2014 gyda'r gwahaniaethau mwyaf sylweddol yng Nghonwy [+14.9%], Sir Ddinbych [+19.0%] ac Ynys Môn [+9.3%]. Cododd perfformiad disgyblion PYD heb AAA hefyd yn sylweddol eleni o +11.5% gyda chynnydd o +10.0% ym mhob ALI ac eithrio Ynys Môn gwelwyd gwelliant o +2.9% ers 2013. Ar lefel ranbarthol, ar draws pob pwnc craidd ar y lefelau disgwylidiedig ac uwch, llwyddodd disgyblion PYD i wella'n sylweddol ar eu perfformiad yn 2013 [gwelliannau L5+ a L6+ fel a ganlyn: Saesneg +9.8%/+9.8%; Cymraeg +7.4%/+2.4%; Mathemateg +7.6%/+4.1%; Gwyddoniaeth +11.0%/+11.4%]. Wrth gymharu 2013>2014, roedd y gwelliant mwyaf i ddisgyblion PYD ar lefel ALI unigol fel a ganlyn: Saesneg L5+ Conwy [+16.4%]; Saesneg L6+ Conwy [+23.5%] a Sir Ddinbych [+19.3%]; Cymraeg L5+ Ynys Môn [+13.4%], Sir Ddinbych [+28.0%] a Wrecsam [+16.7%]; Cymraeg L6+ Sir Ddinbych [+20.3%]; Mathemateg L5+ a L6+ Conwy [+13.3% a +12.7%] a Sir Ddinbych [+14.7% a +14.4%]; Gwyddoniaeth L5+ a L6+ Conwy [+16.4% a +17.9%] a Sir Ddinbych [+17.5% a +19.3%]. Tra bod natur carfanau PYD yn gallu amrywio'n sylweddol o flwyddyn i flwyddyn, mae'r gwelliannau a welir eleni i ddisgyblion PYD yn galonogol - ond mae angen gwneud rhagor o waith i leihau'r bwch efo disgyblion dim-PYD, a chau'r bwch hwnnw yn y pendraw.
- Fel gyda'r CS a CA2, mae amrywiad mewn trylwyredd, ansawdd a chysondeb Asesiadau Athro, a bydd angen i GwE weithredu strategaeth glir i wella safoni a chymedroli lleol a rhanbarthol.

### Cyfnod Allweddol 4

- Awgryma canlyniadau allanol dros dro sydd heb eu gwirio, bod gwelliant pellach wedi bod yn y rhanbarth mewn Trothwy L2+ [+1.4%] ar berfformiad cryf y llynedd [56.0%]. Serch hynny, dim ond data perfformiad ysgolion prif ffrwd y mae ffigyrau rhai ALI yn ei ddangos ar hyn o bryd. Mae'n debyg y bydd y cynnydd yn llai na'r gwelliant cenedlaethol [+2.0%?]. Gwelwyd y cynnydd mwyaf ar lefel ALI unigol yn Wrecsam [cynnydd o 5.2% a pherfformiad o 53.5%] ac mae cyswllt uniongyrchol ag ymyrraeth gydlynus GwE/yr ALI gyda'r ysgolion uwchradd sy'n tanberfformio. Roedd perfformiad Ysgol y Grango, er hynny, yn arbennig o siomedig ac mae'r diffyg cynnydd yn Syr Hugh Owen yn achosi rhwystredigaeth wrth ystyried y buddsoddiad sylweddol sydd wedi'i wneud drwy'r rhaglen beilot *Ysgol Arweiniol/Datblygol*. Yn Sir y Fflint, gyda ffigwr o 63.6% heb ei wirio, [sy'n awgrymu cynnydd o 1.5% ers 2013], yr her fydd cynnal y gwahaniaeth positif gyda chyfartaleddau cenedlaethol a rhanbarthol wrth ddechrau o waelodlin uchel er bod mwy o her gyda rhai ysgolion unigol. Gwelwyd cynnydd o +2.0% yn Sir Ddinbych tra gwelwyd gostyngiad mewn perfformiad yng Nghonwy ac Ynys Môn. Roedd Ysgol Eirias [-8.0%] a Llangedfn [-9.0%] ar i lawr yn sylweddol sydd wedi cael effaith amlwg ar ddeilliannau eleni. Yng Ngwynedd, roedd cynnydd o +3.0% gyda gwelliant cofiadwy mewn nifer o'r ysgolion a dargedwyd gan GwE dros y flwyddyn [Berwyn +10.0%; Gader +10.3%; Glan y Mor +13.4%; Tywyn +10.2%]. Er hynny, mae gan lawer o'r ysgolion hyn garfanau bach sy'n gallu arwain at amrywiad blwyddyn ar ôl blwyddyn. Yr hyn oedd yn fwyaf siomedig am berfformiad Gwynedd oedd y ddwy ysgol sydd wedi perfformio'n dda yn hanesyddol, yn perfformio'n is na'r canlyniadau disgwylidiedig ac yn sylweddol is na 2013 - Botwnnog -13.4% a Moelwyn -18.7%. Roedd amrywiadau amlwg hefyd rhwng targedau a pherfformiad rhai ysgolion unigol ar draws y rhanbarth. Gweithredir yn gadarn i herio amrywiad yn ystod ymweliadau monitro GwE ble byddwn hefyd yn edrych ar gynnydd tuag at dargedau 2015. Ar draws llawer o ysgolion y rhanbarth, gwelwyd hefyd gwahaniaethau sylweddol rhwng perfformiad mewn mathemateg a Saesneg/Cymraeg sy'n awgrymu y bydd rhaid rhoi sylw pellach i archwilio data a thracio disgyblion unigol yn effeithiol.
- Cynyddodd berfformiad L2 hefyd o 2013 gyda'r gwelliannau amlycaf i'w gweld yng Ngwynedd [+6.9%], Sir y Fflint [+5.4%], Sir Ddinbych [+2.9%] a Wrecsam [+3.2%].

- L1 wedi gwella ychydig ar draws pob ALI ond eithrio Conwy ac Ynys Môn.
- Dyma'r her ar gyfer y flwyddyn ysgol bresennol: sicrhau bod y gwelliannau a welwyd yn ddiweddar yn yr ysgolion sy'n perfformio isaf yn cael eu cynnal; herio a chefnogi ysgolion 'da' [ac adrannau unigol] sy'n 'cowstio' (*coasting*) a sicrhau eu bod yn anelu at ragoriaeth; gwella ymhellach profiadau a chyflawniadau disgyblion PYD a chynyddu'r % sy'n ennill Trothwy L2+; sicrhau bod ysgolion yn defnyddio data/asiadau yn fwy effeithiol i dracio/herio a thargedu cynhaliath.

### Bandio Ysgolion Uwchradd

- Ar draws y rhanbarth, bu lleihad sylweddol yn nifer y disgyblion ym Mand 5 sy'n adlewyrchu effaith y gefnogaeth sydd wedi'i thargedu a'i brocera gan GwE dros y cyfnod. Ar hyn o bryd, dim ond un ysgol sydd yn y band isaf, ond roedd gwelliant o +12.0% yn ei pherfformiad yn 2014. Ar y cyfan, roedd perfformiad ysgolion Band 4 yn 2014 yn hynod galonogol ac mewn llawer o achosion mae'n adlewyrchu drachefn y gefnogaeth mae GwE wedi'i brocera ar eu rhan – mae enghreifftiau o welliant yn cynnwys Bryn Alyn +7% , Rhosnesni + 11% [er gwaethaf cynnydd yn gyffredinol, roedd perfformiad disgyblion PYD yn is na'r flwyddyn gynt]; Argoed +10%, Rhiwabon +12%; Glan y Mor +13%. Darland a Syr Hugh Owen oedd yr unig ysgolion yn y ddau fand gwaelod ble gwelwyd gostyngiad. Mae strategaethau ymyrraeth i'r ysgolion hyn dros y flwyddyn nesaf eisoes ar y gweill ac maent yn cynnwys cyfraniad personol gan yr Uwch Arweinydd System perthnasol. Mae Pennaeth newydd wedi dechrau yn SHO.
- Gyda lleihad o 2013>2014 yn nifer yr ysgolion ym Mand 4 a 5 [o 17 i 10], teimlwn bod y % yn dal yn rhy uchel a byddwn yn parhau i weithio gyda rhanddeiliaid allweddol i gefnogi, monitro a herio ysgolion sy'n tanberfformio. Darperir arlwy arweinyddiaeth a chefnogaeth gyfoethocach a chydweithio ysgol>ysgol yn 2014-15 i helpu i gyflawni'r gwelliannau angenrheidiol.
- Ynys Môn yw'r ALI gyda'r proffil cryfaf yn y bandio ble mae'r 5 ysgol uwchradd ym Mand 1 neu 2 ar hyn o bryd. Er hynny, roedd perfformiad ar lefel yr ALI yn siomedig yn 2014, er bod perfformiad cryf yn Syr Thomas Jones.
- Categoriadau uwchradd: gan ystyried y newidiadau yn y broses gategoriadau, y gostyngiad yn y grwpiau/bandiau 4 i 5 a dangosyddion ychwanegol a phwysyadau gwahaniaethol, rhagwelwn y bydd nifer yr ysgolion yn y band/grŵp isaf yn cynyddu [Grŵp/Band 4]. Er hynny, bydd yn dal yn llai na'r 10 ysgol sydd ym Mand 4+5 ac efallai bod hyn i'w ddisgwyl yng ngham cyntaf y broses gategoriadau. Efallai y byddwn yn gweld yn yr ail gam bod y categori terfynol yn uwch os:
  - oes arweinyddiaeth o safon dda
  - oes dysgu ac addysgu o safon
  - oes carfanau bach iawn sy'n effeithio ar leoliad chwarterl, ac nad ydynt yn cynrychioli safonau yn deg
  - gwahanu data perfformiad disgyblion ble mae Unedau AAA/Cynhwysiad.
- Rhaid cynyddu nifer yr ysgolion sy'n perfformio yn y band uchaf ac mae angen i ni roi sylw a chrisialu i'r rhanddeiliaid sut mae GwE yn cefnogi ysgolion 'da' ar eu taith tuag at ddod yn ysgolion 'rhagorol'.
- Categoriadau cynradd – mae angen dadansoddi'r grwpio/bandio ymhellach yn lleol ond mae amrywiadau sylweddol yn lleoliad rhai ysgolion [llawer o'r ysgolion hyn yn rhai bach gyda charfanau bach] o gymharu â chategoriadau lleol 2013. Mae % yr ysgolion yn y ddau grŵp/band isaf yn rhy uchel ac mae angen gwneud gwaith pellach i wella safonau yn ogystal â manwl gywirdeb asiadau athro yn y ddau gyfnod allweddol. Mae angen gwneud gwaith pellach hefyd i edrych ar y cydberthynas rhwng y deilliannau yn y profion cenedlaethol ac asiadau ysgol o'r CC.  
Fel gyda'r sector uwchradd, mae % yr ysgolion yn y band/grŵp uchaf hefyd yn siomedig a rhaid i ni roi sylw i sut bydd GwE yn cefnogi taith ysgolion 'da' tuag at fod yn ysgolion *rhagorol*.

### Cryfderau allweddol:

- Perfformiad yn y prif ddangosyddion yn y CS, CA3 a CA4 uwchlaw'r cyfartaledd cenedlaethol (i'w gadarnhau).
- Perfformiad disgyblion PYD [ac yn enwedig PYD heb AAA] yn y CS a CA3.
- Lleihad mewn amrywiad rhwng perfformiad ALI unigol yn y prif ddangosydd [gwahaniaeth rhwng yr ALI sy'n perfformio uchaf ac isaf yn y rhanbarth – CS wedi gostwng o 5.4%>2.4%; CA2 o 4.9%>3.7% ; CA3 o 13.2%>10.7%; CA4 o 13.8%>11.6% \*heb eu dilysu].
- Gwelliant amryw o ysgolion sy'n tanberfformio yn CA4, yn uniongyrchol gysylltiedig ag ymyrraeth gydlynus GwE/yr ALI.

### Meysydd allweddol i'w datblygu:

- Gwella perfformiad yn y prif ddangosyddion yn CA2 a chodi perfformiad uwchlaw'r cyfartaledd cenedlaethol.

- Gwella perfformiad Trothwy L2+ a sicrhau bod cynnydd yn fwy na'r gwelliant cenedlaethol yn 2015.
- Gwella ymhellach cyflawniad disgyblion PYD a chynyddu'r % sy'n ennill Trothwy L2+.
- Sicrhau bod gan yr holl ysgolion ar draws y rhanbarth systemau cadarnach i osod targedau a'u bod yn defnyddio data/asesiadau yn fwy effeithiol i dracio/herio a thargedu ymyrraeth.
- Sicrhau bod yr ysgolion yn archwilio data a thracio disgyblion unigol yn effeithiol i roi sylw i'r gwahaniaethau arwyddocaol rhwng perfformiad mewn mathemateg a Saesneg/Cymraeg yn CA4 [ble'n berthnasol].
- Cefnogi a gweithio gyda'r ALI i weithredu eu pwerau ymyrraeth i fynd i'r afael ag ysgolion sy'n dal i danberfformio.
- Sicrhau bod yr ALI/GwE yn herio prosesau gosod targedau mewn ysgolion a bod monitro cynnydd yn erbyn targedau yn effeithiol ac yn amserol.
- Sicrhau bod ysgolion 'da' [ac adrannau unigol] sy'n cwestio yn cael eu herio a'u cefnogi i anelu at ragoriaeth.
- Herio'r amrywiad yn nhrylwyredd, ansawdd a chysondeb Asesiadau Athro ar draws y CS, CS2 a CA3, a datblygu strategaeth glir i wella cymedroli a safoni lleol a rhanbarthol.