

Quality and Standardisation Group
Grŵp Ansawdd a Safoni

Categorioidio Ysgolion 2018-2019



Llywodraeth Cymru
Welsh Government



ADEW

Cynnwys

Canllawiau Atodol	5
Defnyddio Terminoleg	5
Agweddau i'w hystyried wrth werthuso safonau	6
Amgylchiadau eraill y gall effeithio ar gategori cymorth yr ysgol	6
Perfformiad disgyblion sy'n gymwys i gael prydau ysgol am ddim	7
Ysgolion newydd ac ysgolion wedi'u huno	7
Newidiadau i gategori cymorth ysgol yn ystod y flwyddyn	7
Gwaith dilynol ar ysgolion a gaiff eu harolygu	7
Adroddiad Categorioidio Ysgolion Cenedlaethol	8
Y Broses Safoni a Chymedroli Ranbarthol	10
Y Broses Ddilysu Genedlaethol	12
Anghytuno â'r Penderfyniad Categorioidio	14
Atodiadau i'r Canllawiau Atodol	15
Atodiad 1 – Cam 1	16
Atodiad 2 –Cam 2 – Gallu'r Ysgol i Wella	17
Atodiad 3 – Cam 3 – Categori Cymorth Cyffredinol	23
Atodiad 4 – Risgiau eraill a all sbarduno newid i Gam 2 a Cham 3	24
Atodiad 5 – Elfennau i'w hystyried wrth werthuso safonau	25
Atodiad 6 – Adendwm 2017-2018	27

Atodiad 7 – Matrics Mynediad Cynnar	29
Ffurflenni	31
F1 – Ffurflen Cyfeirio Anghytundeb	32
F2 – Adroddiadau Safoni Penderfyniadau Categoriiddio Rhanbarthol	33
F3 – Ymweliad Categoriiddio / Sicrhau Ansawdd	35
F4 – Bwrdd Cymedroli Rhanbarthol	37
F5 – Trosolwg o'r Broses Ddilysu Genedlaethol	38
F6 – Trosolwg o'r Broses Ddilysu Genedlaethol	39
F7 – Adborth Dilysu Cenedlaethol	40
F8 – Adolygiad yr Ymgynghorydd Her mewn Ymateb i Dderbyn Ffurflen Anghytundeb	41
Llythyrau Safonol	42
Cydnabyddiaethau	46

**System
Categorioidio
Ysgolion
Genedlaethol**

**Canllawiau
Atodol**

Cyflwyniad

Mae'r canllawiau atodol hyn yn rhoi cyngor i ysgolion, consortia ac ymgynghorwyr her ar y ffordd y dylid cymhwyso'r dyfarniad mewn perthynas â'r gallu i wella a'r penderfyniad mewn perthynas â'r categori cymorth mewn achosion lle y gall fod angen ystyried ffactorau cyd-destunol a ffactorau eraill.

Gellir diweddarau'r canllawiau hyn a'u datblygu ymhellach wrth i'r broses o weithredu'r system gategoreiddio genedlaethol esblygu.

Caiff y canllawiau eu hategu gan atodiadau sy'n ymdrin â'r canlynol:

- ffactorau risg eraill a all effeithio ar allu ysgol i wella a'i chategori cymorth.
 - mae adendwm gyflwynwyd yn 2017-18 wedi'i ychwanegu at y canllawiau hyn
- Trafodaethau ynghylch hunan-arfarniad yr ysgol fydd canolbwynt y model yn y dyfodol, gyda data'r ysgol yn ffurfio pwynt dechrau ar gyfer trafodaethau o fewn yr ysgol, a gyda'r Ymgynghorydd Her, am allu'r ysgol i wella o ran arweinyddiaeth, dysgu ac addysgu.

1. Defnyddio terminoleg

Dylid defnyddio'r derminoleg ganlynol i ddisgrifio canlyniadau pob cam o'r broses gategoreiddio:

Cam 1: ni chyhoeddir **grŵp safonau** ar gyfer 2018-2019

Cam 2: bydd y canlyniad ar ffurf dyfarniad am **allu ysgol i wella (A-D)**

Cam 3: bydd hyn yn arwain at **gategori cymorth** ar gyfer pob ysgol (gwyrdd, melyn, melyngoch, coch)

Agweddau i'w hystyried wrth werthuso safonau

Gan na weithredir y matrices categoraidd cenedlaethol, ni fydd adnabod categori cefnogaeth ysgol yn arwain at unrhyw eithriadau prin. Fodd bynnag, bydd yn bwysig ystyried ffactorau cyd-destunol y gall fod angen eu hystyried ymhellach er mwyn pennu'r categori cymorth mwyaf priodol. Rhoddir ystyriaeth i'r ffactorau a amlinellir isod wrth bennu categori cymorth ysgol.

Ar gyfer Ysgolion Cynradd / Babanod / Iau:

- Ysgolion lle mae 50% neu fwy o'r disgyblion wedi cael pryddau ysgol am ddim yn ystod y 3 blynedd diwethaf.
- Ysgolion â charfan gyfartalog o lai na 6 disgybl mewn cyfnod allweddol unigol neu yn y ddau gyfnod allweddol (yn achos ysgol gynradd) yn ystod y tair blynedd diwethaf.
- Ysgolion â chanolfan adnoddau dysgu gofrestrdig
- Ysgolion lle y bernir bod lefel caffael iaith Saesneg o leiaf 15% o'r disgyblion ar lefel A, B neu C ar y Model Caffael Iaith Cenedlaethol y cytunwyd arno.

Ar gyfer Ysgolion Uwchradd:

- Ysgolion â chanolfan adnoddau dysgu gofrestrdig

- Ysgolion lle y bernir bod lefel caffael iaith Saesneg o leiaf 8% o'r disgyblion ar lefel A, B neu C ar y Model Caffael Iaith Cenedlaethol y cytunwyd arno.

Bydd angen i ysgolion ddangos y canlynol:

- Bod disgyblion, gan gynnwys y rheini yn y grwpiau a nodwyd, yn gwneud cynnydd da;
- Bod gallu'r ysgol i sicrhau gwelliant pellach yn dda o leiaf.

Dylai ysgolion ac ymgynghorwyr her ddefnyddio'r llinellau ymholi a atodir yn Atodiad 5 wrth ystyried categori cymorth ysgol. Bydd angen rhoi ystyriaeth ofalus i allu'r ysgol i wella ac yn arbennig, ansawdd ac effaith y dysgu a'r addysgu.

Amgylchiadau eraill y gall effeithio ar gategori cymorth yr ysgol

Fel yr amlinellir yn Atodiad 4, bydd angen ystyried amrywiaeth o risgiau eraill lle y byddant yn codi wrth lunio dyfarniad am allu ysgol i wella a gwneud penderfyniad am ei chategori cymorth.

Perfformiad disgyblion sy'n gymwys i gael prydau ysgol am ddim

Dylid ystyried perfformiad disgyblion sy'n gymwys i gael prydau ysgol am ddim wrth drafod categori cymorth yr ysgol. Dylid ystyried perfformiad dros amser (o leiaf 3 mlynedd).

Ysgolion newydd ac ysgolion wedi'u huno

Ar gyfer ysgolion newydd ac ysgolion wedi'u huno, caiff unrhyw ddata perfformiad sydd ar gael ei defnyddio i hysbysu trafodaethau sy'n rhan o Gam 2 y broses – hunan-arfarniad yr ysgol o'i gallu i wella.

Newidiadau i gategori cymorth ysgol yn ystod y flwyddyn

Cynhelir y broses Categori Ysgolion Genedlaethol unwaith y flwyddyn. Caiff y canlyniadau eu cyfleu i Lywodraeth Cymru yn ystod mis Rhagfyr bob blwyddyn cyn gwirio cendlaethol yn mis Inawr. Fodd bynnag, bydd yn bosibl i bob rhanbarth adolygu categori ysgol ar unrhyw adeg yn ystod y flwyddyn mewn ymateb i newidiadau mewn amgylchiadau.

Mae'r amgylchiadau a all arwain at adolygiad yn cynnwys y canlynol:

- Ysgolion sy'n gwneud cynnydd da iawn.
- Ysgolion sy'n wynebu mwy o risg nag o'r blaen (gweler ffactorau risg yn Atodiad 4).

Gwaith dilynol ar ysgolion a gaiff eu harolygu

Nid yw'r system Categori Ysgolion Genedlaethol yn amodol ar ganlyniadau arolygiad ysgol unigol. Lle bo trefniadau hunanwerthuso ysgolion a gwaith monitro o berfformiad ysgolion yn effeithiol, dylai hyn arwain at gamau priodol a fydd yn helpu ysgol i wella ei hun gan osgoi'r angen am weithgaredd arolygu dilynol.

Fodd bynnag, lle bydd angen cynnal gwaith dilynol ar ysgol o ganlyniad i arolygiad, bydd angen pwysu a mesur graddau'r risg gysylltiedig, a'r angen i ddarparu tystiolaeth o gynnydd ysgol yn erbyn ei hargymhellion, yn ofalus wrth lunio dyfarniad am allu'r ysgol i wella ac wrth wneud penderfyniad am ei chategori cymorth.

Ysgolion y mae angen Gwelliant Dylweddol neu Fesurau Arbennig arnynt

Ni ddylai gallu ysgol y mae angen **gwelliant sylweddol neu fesurau arbennig** fod yn uwch na D a dylid pennu categori cymorth coch iddi i ddechrau. Wrth i ysgol ymdrin â'r argymhellion o'i harolygiad, dylid pwysu a mesur tystiolaeth am ei chynnydd yn ofalus a chymhwysu barn broffesiynol wrth adolygu categori cymorth yr ysgol. Ni fydd newid i gategoreiddio ysgol o fewn chwe mis o ddyddiad adolygiad craidd yr ysgol.

Ysgolion y mae angen i Estyn neu'r awdurdod lleol eu monitro

Bydd angen i awdurdodau lleol a chonsortia fodloni eu hunain bod trefniadau priodol ar waith i helpu ysgolion y mae angen i Estyn neu'r awdurdod lleol eu monitro ac i fonitro eu cynnydd a chyflwyno adroddiadau ar y cynnydd hwnnw. Wrth gytuno ar allu ysgol i wella a'i chategori cymorth, dylid ystyried argymhellion yr arolygiad a graddau'r risg. Dylid cymhwysu barn broffesiynol wrth adolygu categori cymorth ysgol gan ystyried tystiolaeth o gynnydd ysgol wrth iddi ymdrin ag argymhellion yr arolygiad.

Adroddiad Categoriiddio Ysgolion Cenedlaethol

(Amodol hyd nes y cwblheir y broses Ddilysu Genedlaethol)

Ysgol:	
Rhanbarth:	

Cyd-destun yr Ysgol

Safonau

Gwerthusiad

Cam 2 - Y Gallu i Wella

Y categoriiddiad yn seiliedig ar dystiolaeth a thrafodaeth yn ystod Cam 2 yw: A, B, C neu D

Gwerthusiad

Y dystiolaeth y craffwyd arni er mwyn llunio'r dyfarniad

Meysydd i'w Datblygu (Yn gysylltiedig â blaenoriaethau'r Cynllun Datblygu Ysgol)

Cam 3 - Categori Cymorth

Y categori cymorth cyffredinol ar gyfer yr ysgol yw: Gwyrdd, Melyn, Melyngoch neu Goch

Cam 1	Cam 2	Cam 3
Amherthnasol		

Mae'r dyfarniad yn ystod Cam 2 a'r penderfyniad a wnaed yn ystod Cam 3 yn amodol hyd nes y cwblheir y broses Ddilysu Genedlaethol.

Y Broses Safoni a Chymedroli Ranbarthol

Egwyddorion

Bydd y prosesau safoni a chymedroli rhanbarthol yn;

- i. sicrhau y caiff y system gategoreiddio genedlaethol ei gweithredu'n gyson ar draws y pedwar consortia rhanbarthol a'u priod awdurdodau lleol er mwyn i bob rhanddeiliad fod yn hyderus yn y gweithdrefnau a'u canlyniadau;
- ii. teg, trylwyr, agored a thryloyw;
- iii. nodi ac yn rhannu arfer gorau;
- iv. rhoi adborth ac argymhellion er mwyn mireinio a gwella'r broses yn y dyfodol.

Bwrdd Cymedroli Rhanbarthol

Bydd y Rheolwr Gyfarwyddwr ym mhob un o'r pedwar consortia yn enwebu uwch swyddog i weithredu fel *cymedrolwr arweiniol rhanbarthol (CARh)*. Bydd y CARh yn mynd i bob cyfarfod cymedroli ac yn cynrychioli'r rhanbarth ar y *Grŵp Ansawdd a Safoni Cenedlaethol*.

Caiff *Bwrdd Cymedroli Rhanbarthol (BCRh)* ei sefydlu o fewn pob consortiwm er mwyn rhoi'r broses gymedroli ar waith.

Bydd y *BCRh* yn:

- cynnwys uwch arweinwyr y consortiwm sy'n goruchwyllo gwaith pob awdurdod lleol, Cyfarwyddwr / Prif Swyddog Addysg cynrychioliadol o'r rhanbarth a phenaethiaid cynrychioliadol o ysgolion cynradd, uwchradd ac arbennig;
- sicrhau bod pob aelod o'r bwrdd yn meddu ar y sgiliau a'r wybodaeth briodol a'u bod wedi'u paratoi'n addas;
- pennu nifer y cyfarfodydd cymedroli y mae'n bwriadu eu cynnal a ph'un a gaiff y cyfarfodydd eu cynnal ym mhob un o'r awdurdodau lleol sy'n rhan o'r bwrdd neu ar lefel consortiwm;

Gweithdrefn

Dylid cwblhau canlyniadau'r broses gategoreiddio ar gyfer pob ysgol cyn y cyfarfod cymedroli cyntaf.

Bydd y *BCRh* yn ystyried 5% neu isafswm o 30 o ysgolion (p'un bynnag yw'r mwyaf) o bob rhan o'r Consortiwm, gan gynnwys:

- ysgolion sy'n cynrychioli pob un o'r pedwar dyfarniad ynghylch y gallu i wella;
- ysgolion sy'n cynrychioli'r pedwar categori cymorth;

Ac yn ogystal â'r uchod, bydd y *BCRh* yn ystyried;

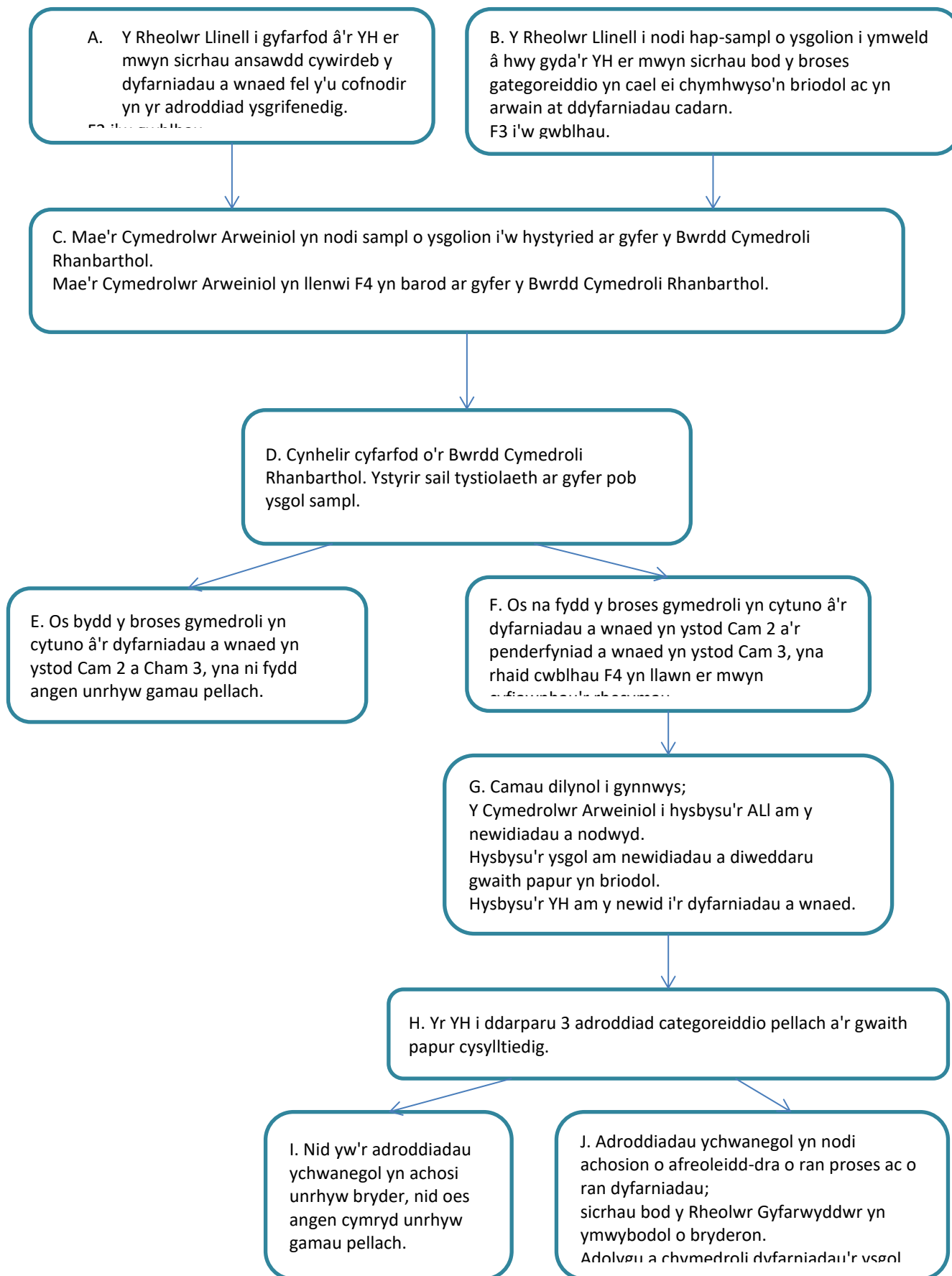
- unrhyw ysgolion sydd wedi cyflwyno Ffurflen Anghytundeb F1.

Amseru

Dylai ymgynghorwyr her gyuno ar gategori Cam 2 a Cham 3 amodol erbyn dechrau mis Rhagfyr ar gyfer pob ysgol. Rhaid cyflwyno unrhyw Ffurflen Anghytundeb F1 o leiaf bythefnos cyn y broses gymedroli ranbarthol. Caiff y broses gymedroli ranbarthol ei chwblhau erbyn diwedd tymor yr Hydref.

Dylid cwblhau'r broses ddilysu genedlaethol ym mis Ionawr.

Prosesau Safoni a Chymedroli Rhanbarthol



Y Broses Ddilysu Genedlaethol

Cynhelir y broses hon gan y Grŵp Ansawdd a Safoni. Bydd y grŵp hwn yn:

- Cael ei gadeirio a'i drefnu gan Gyfarwyddwr Addysg/Prif Swyddog Addysg fel yr enwebir gan CCAC
- Cynnwys y Cadeirydd a'r pedwar Cymedrolwr Arweiniol rhanbarthol a enwebwyd, cynrychiolydd o Lywodraeth Cymru a chynrychiolwyr Undebau Llafur (fel arsylwyr)
- Cyfarfod dros gyfnod o ddeuddydd er mwyn sicrhau bod digon o amser i graffu ar y sampl o 5% neu'r isafswm o 30 o ysgolion a ddewiswyd gan bob rhanbarth
- Samplu canlyniadau'r broses gymedroli rhanbarthol er mwyn dilysu ei chysondeb, ei hansawdd a'i chadernid
- Rhoi adborth ac argymhellion ysgrifenedig i bob rhanbarth

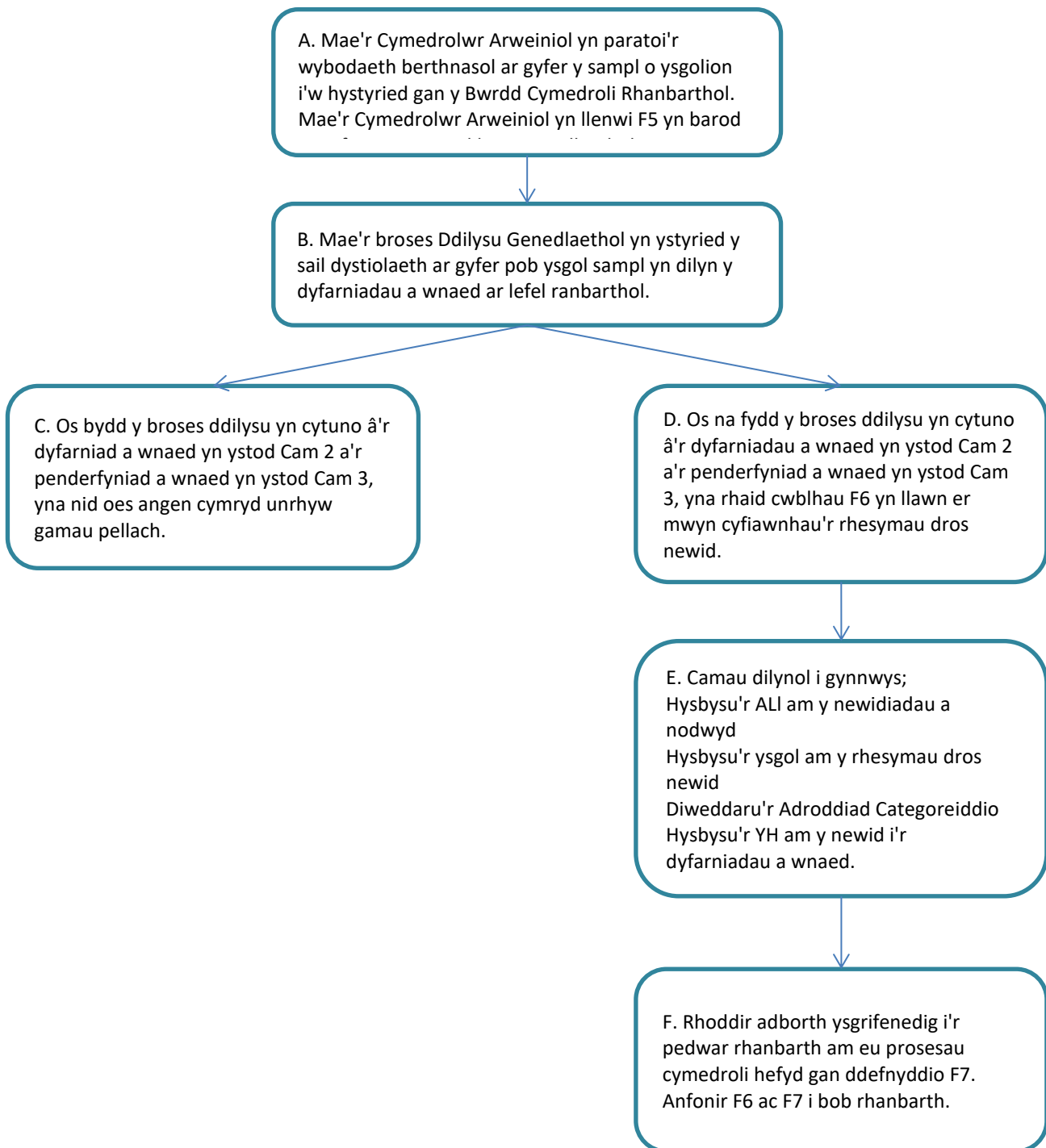
Bydd y sampl yn cynnwys:

- ysgolion sy'n cynrychioli pob un o'r pedwar dyfarniad ynghylch y gallu i wella;
- ysgolion sy'n cynrychioli'r pedwar categori cymorth;
- pob F1

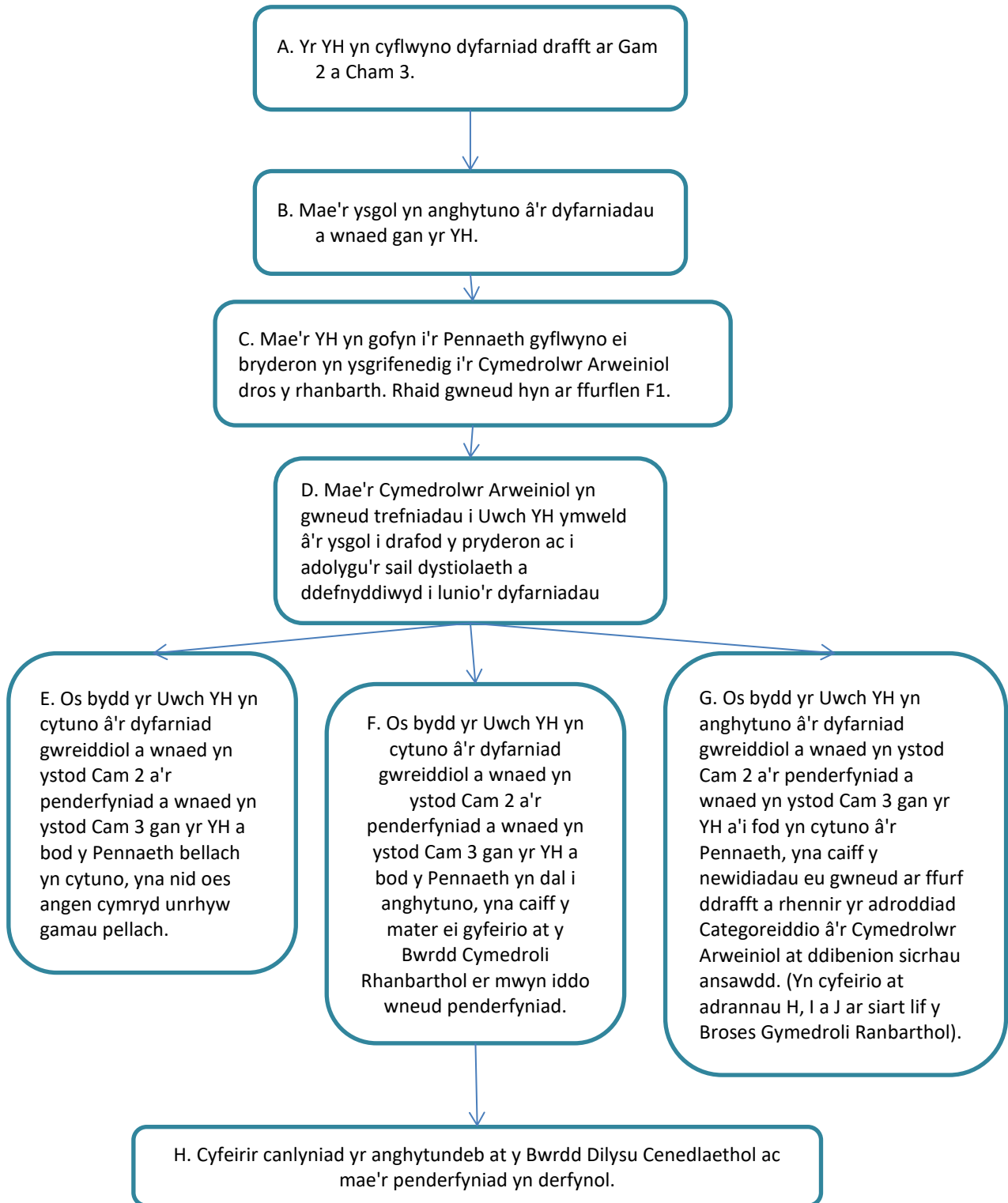
Amseru

Caiff y broses Ddilysu Genedlaethol ei chwblhau erbyn diwedd yr wythnos gyntaf ym mis Ionawr 2019. Rhoddir adborth i'r pedwar rhanbarth am eu prosesau cymedroli hefyd yn ystod y cam hwn. Caiff categori pob ysgol ei gyhoeddi ym mis Ionawr ar wefan Fy Ysgol Leol (<http://mylocalschool.wales.gov.uk/index.html?iaith=cym>).

Siart lif y broses ddilysu genedlaethol



Anghytuno â'r penderfyniadau categoreddio yn ystod Cam 2 a Cham 3 (F1)



Canllawiau Atodol

Atodiadau

Cam 1

O hyn ymlaen nid oes dyfarniad yn seiliedig ar ddata sy'n rhoi ysgolion mewn grŵp safonau fel rhan o Gam 1 y Broses Categoriiddio Ysgolion Genedlaethol. Caiff sylwebaeth werthusol ar berfformiad yr ysgol ei gwblhau.

Cam 2 - Gallu'r Ysgol i Wella

Adendwm 2018-2019 (gweler Atodiad 6)

Pwrpas yr adendwm yw amlygu meysydd blaenoriaeth cenedlaethol. Mae llinynnau allweddol o fewn Atodiad 2 eisoes sy'n berthnasol i'r blaenoriaethau canlynol:

- Amrywiaeth o fewn ysgol (4, 5, 6, 12, 13, 14, 15, 16)
- Gwaith ysgol i ysgol (1, 3, 8, 9)
- Gwella perfformiad o ran addysgu (6,10, 11, 12, 13)
- Defnydd ac effaith mynediad cynnar (4, 5,16)
- Darpariaeth a deilliannau Cyfnod Allweddol 5 (5, 6, 7, 8,13)

Mae rhaid ystyried y meysydd blaenoriaeth Cenedlaethol hyn wrth bennu dyfarniad ar gyfer Cam 2 a rhaid sicrhau bod hyn wedi'i adlewyrchu o fewn sylwebaeth yr adroddiad gategoreiddio. Bydd y canllawiau isod yn sicrhau cysondeb wrth werthuso pa mor dda y mae ysgolion yn bodloni blaenoriaethau cenedlaethol.

A	B	C	D
Mae arweinwyr a staff wedi datblygu gweledigaeth a rennir a cheir strategaeth glir iawn sydd wedi gwella'r canlyniadau i bob dysgwr fwy neu lai.	Mae gan arweinwyr a staff weledigaeth a rennir a strategaeth glir sydd wedi gwella'r canlyniadau i'r rhan fwyaf o'r dysgwyr.	Mae arweinwyr yr ysgol wedi pennu gweledigaeth ac amcanion strategol. Fodd bynnag, ceir anghysondebau o ran y ffordd y cânt eu rhannu a'u deall a'u heffaith ar y canlyniadau a gyflawnir gan y dysgwyr.	Nid yw'r gwaith o bennu gweledigaeth y cytunir arni wedi'i ddatblygu'n ddigonol. O ganlyniad, ceir diffyg eglurder o ran cyfeiriad strategol yr ysgol ac o ran y modd y caiff y cyfeiriad hwn ei ddeall ac ni cheir digon o effaith ar wella canlyniadau dysgwyr.

A	B	C	D
<p>Mae arweinwyr yn dangos gallu cryf iawn i gynllunio a gweithredu newid ac i gynnal gwelliant yn llwyddiannus ym mhob agwedd fwy neu lai. Maent yn cynnwys pob aelod o staff a phartneriaid eraill yn effeithiol iawn yn y broses newid.</p>	<p>Mae arweinwyr yn cynllunio a gweithredu newid ac yn cynnal gwelliant yn llwyddiannus yn y rhan fwyaf o agweddau. Maent yn galluogi aelodau o staff a phartneriaid eraill i gyfranogi'n effeithiol yn y broses newid.</p>	<p>Mae arweinwyr yn rheoli newid yn llwyddiannus mewn rhai meysydd. Mewn meysydd eraill, ni chaiff newidiadau eu rhoi ar waith yn llwyddiannus ac felly nid ydynt yn arwain at welliant parhaus. Nid yw'r broses newid bob amser yn cynnwys staff a phartneriaid eraill yn ddigonol.</p>	<p>Nid yw arweinwyr yn dangos gallu digonol i gynllunio a gweithredu newid yn llwyddiannus. Nid yw'r ffordd y caiff y broses newid ei rheoli yn cynnwys staff na rhanddeiliaid eraill yn effeithiol.</p>
<p>Mae'r broses hunanwerthuso yn gywir, yn gadarn, yn systematig ac wedi ymsefydlu'n effeithiol. Mae'r broses hunanwerthuso yn hynod effeithiol wrth gyfrannu at wella safonau, dysgu ac addysgu.</p>	<p>Mae'r broses hunanwerthuso yn gywir, yn rheolaidd ac yn drylwyr yn y rhan fwyaf o feysydd. Mae'r broses hunanwerthuso yn gwneud cyfraniad cadarn at wella safonau, dysgu ac addysgu.</p>	<p>Mae'r broses hunanwerthuso yn effeithiol mewn rhai meysydd ond nid mewn meysydd eraill. Mae cyfraniad y broses hunanwerthuso at wella safonau, dysgu ac addysgu yn anghyson.</p>	<p>Nid yw'r broses hunanwerthuso yn ddigon trylwyr nac eang. Cyfyngedig yw'r cyfraniad a wna at wella safonau, dysgu ac addysgu.</p>
<p>Mae arweinwyr a staff yn hynod effeithiol wrth ddadansoddi a defnyddio'r data perfformiad a'r dystiolaeth sydd ar gael am ansawdd y dysgu a'r addysgu a gwaith y disgyblion er mwyn nodi cryfderau a phennu blaenoriaethau gwella.</p>	<p>Mae'r rhan fwyaf o arweinwyr a staff yn dadansoddi a defnyddio data perfformiad, dystiolaeth am ansawdd y dysgu a'r addysgu a gwaith y disgyblion yn effeithiol er mwyn nodi cryfderau a blaenoriaethau gwella.</p>	<p>Ni chaiff y broses o ddadansoddi a defnyddio data perfformiad a thystiolaeth am ansawdd y dysgu a'r addysgu a gwaith y disgyblion gan arweinwyr a staff bob amser ei defnyddio'n ddigon da i lywio cryfderau a blaenoriaethau gwella.</p>	<p>Ceir amrywiadau eang yn y ffordd y mae arweinwyr a staff yn dadansoddi a defnyddio data perfformiad a thystiolaeth am ansawdd y dysgu a'r addysgu a gwaith y disgyblion a cheir effaith gyfyngedig o ran sicrhau gwelliant.</p>

A	B	C	D
<p>Mae gan arweinwyr a staff ffocws di-baid ar godi safonau. Mae targedau yn adlewyrchu disgwyliadau uchel ar gyfer cyflawniadau pob disgybl yn y dyfodol a llwyddir i gyrraedd y targedau yn hyn gyson.</p>	<p>Mae arweinwyr a staff yn rhoi pwyslais clir ar godi safonau. Drwy ei thargedau, mae gan yr ysgol ddisgwyliadau uchel ar gyfer cyflawniadau ei disgyblion yn y dyfodol.</p>	<p>Mae gan arweinwyr a staff ddealltwriaeth glir o'r angen i wella canlyniadau ond nid yw targedau a disgwyliadau ar gyfer cyflawniadau'r disgyblion yn y dyfodol bob amser yn ddigon heriol.</p>	<p>Cydnabyddir yr angen i wella canlyniadau ond mae targedau a disgwyliadau ar gyfer cyflawniadau'r disgyblion yn y dyfodol yn rhy isel. Nid yw arweinwyr bob amser yn agored i gael eu herio nac yn cymryd y camau sydd eu hangen o ganlyniad.</p>
<p>Mae gan yr ysgol gofnod da iawn o wella cyflawniadau bron pob disgybl, gan gynnwys dysgwyr agored i niwed dros gyfnod o dair blynedd o leiaf.</p>	<p>Mae gan yr ysgol gofnod da o wella cyflawniadau'r rhan fwyaf o ddisgyblion, gan gynnwys dysgwyr agored i niwed dros gyfnod o dair blynedd o leiaf.</p>	<p>Mae cofnod yr ysgol o wella cyflawniadau disgyblion, gan gynnwys dysgwyr agored i niwed, yn anghyson dros gyfnod o dair blynedd.</p>	<p>Nid oes gan yr ysgol gofnod cadarn o wella cyflawniadau disgyblion, gan gynnwys dysgwyr agored i niwed, dros gyfnod o dair blynedd.</p>
<p>Mae'r gwaith o gynllunio gwelliant ar bob lefel yn effeithiol iawn wrth ymdrin â'r meysydd y mae angen eu gwella fwyaf. Mae camau gweithredu, gan gynnwys defnyddio adnoddau, wedi arwain at welliant parhaus o ran canlyniadau yn y dangosyddion allweddol ar gyfer bron pob disgybl, gan gynnwys y rheini sy'n gymwys i gael prydau ysgol am ddim a grwpiau eraill agored i niwed.</p>	<p>Mae arweinwyr a staff yn glir o ran y blaenoriaethau y mae angen ymdrin â hwy yng nghynllun gwella'r ysgol. Mae camau gweithredu, a'r defnydd o adnoddau, yn effeithiol wrth sicrhau gwelliant yn y dangosyddion allweddol ar gyfer y rhan fwyaf o ddisgyblion, gan gynnwys disgyblion sy'n gymwys i gael prydau ysgol am ddim a grwpiau eraill agored i niwed.</p>	<p>Mae arweinwyr a staff yn gwneud cysylltiadau addas rhwng canlyniadau'r broses hunanwerthuso a blaenoriaethau gwella mewn rhai meysydd. Mae gwaith cynllunio a'r defnydd o adnoddau yn cael effaith mewn rhai meysydd ond nid mewn meysydd eraill, megis cyrhaeddiad disgyblion sy'n gymwys i gael prydau ysgol am ddim a grwpiau eraill agored i niwed.</p>	<p>Nid yw'r gwaith cynllunio yn ddigon manwl ac nid yw'n ymdrin yn ddigon clir â'r agweddau y mae angen eu gwella. Mae cyflymder gwelliant yn aml yn rhy araf. Nid yw'r broses weithredu, gan gynnwys defnyddio adnoddau, yn cael digon o effaith ar wella canlyniadau disgyblion mewn meysydd allweddol, megis cyrhaeddiad disgyblion sy'n gymwys i gael prydau ysgol am ddim a grwpiau eraill agored i niwed. Ceir gor-ddibyniaeth ar gymorth allanol.</p>

A	B	C	D
<p>Mae gan yr ysgol gofnod cadarn iawn o weithredu blaenoriaethau cenedlaethol a lleol yn llwyddiannus er mwyn gwella safonau ac ansawdd y dysgu a'r addysgu.</p>	<p>Mae'r ysgol yn rhoi sylw da i flaenoriaethau cenedlaethol a lleol ac yn gyffredinol, mae'n eu gweithredu'n effeithiol er mwyn gwella safonau ac ansawdd y dysgu a'r addysgu.</p>	<p>Mae arweinwyr yr ysgol yn ystyried blaenoriaethau cenedlaethol a lleol ond nid yw'r gwaith cynllunio bob amser yn cael digon o effaith ar safonau, dysgu ac addysgu.</p>	<p>Er bod blaenoriaethau cenedlaethol a lleol yn cael eu hystyried, mae ansawdd y gwaith cynllunio er mwyn gwella safonau, dysgu ac addysgu yn rhy amrywiol a chyfyngedig yw effaith y gwaith hwnnw.</p>
<p>Mae arweinwyr a staff yn gweithio'n llwyddiannus iawn gydag ysgolion a phartneriaid eraill er mwyn gwella eu gallu hwy eu hunain a gallu eraill i sicrhau gwelliant.</p>	<p>Mae arweinwyr a staff yn manteisio ar gyfleoedd i weithio gydag ysgolion a phartneriaid eraill. Mae trefniadau cydweithio yn datblygu'n effeithiol ac yn gwneud cyfraniad pwysig o ran meithrin gallu a gwelliant.</p>	<p>Mae arweinwyr a staff yn cymryd rhan mewn gweithgareddau gwella'r ysgol gydag ysgolion a phartneriaid eraill ond nid yw effaith y trefniadau cydweithio ar safonau na'r ddarpariaeth yn gyson.</p>	<p>Mae cyfranogiad arweinwyr a staff mewn gweithgareddau cydweithredol gwerthfawr gydag ysgolion a phartneriaid eraill yn gyfyngedig ac nid yw'r gallu i fanteisio ar drefniadau gweithio mewn partneriaeth wedi'i ddatblygu'n ddigonol.</p>
<p>Mae gan y llywodraethwyr ddealltwriaeth dda iawn o gryfderau'r ysgol a'r meysydd i'w gwella ac maent yn effeithiol iawn wrth gefnogi a herio perfformiad yr ysgol.</p>	<p>Mae gan y llywodraethwyr ddealltwriaeth dda o gryfderau'r ysgol a'r meysydd i'w gwella. Mae eu gwaith i gefnogi a herio perfformiad yr ysgol yn gryf.</p>	<p>Mae'r llywodraethwyr yn cefnogi'r ysgol. Maent yn cael gwybodaeth berthnasol ond mae angen cymorth arnynt er mwyn bod yn gwbl effeithiol o ran sut y maent yn herio'r ysgol i wneud gwelliannau.</p>	<p>Er bod y llywodraethwyr yn cefnogi'r ysgol fel corff, nid oes ganddynt ddigon o allu i herio'r ysgol i wneud y gwelliannau sydd eu hangen.</p>
<p>Mae gan arweinwyr a staff rolau a chyfrifoldebau wedi'u diffinio'n glir ac maent yn arddangos safonau proffesiynol uchel.</p>	<p>Caiff rolau a chyfrifoldebau arweinwyr a staff eu diffinio a'u cyfleu'n glir ac ar y cyfan, a chaiff safonau proffesiynol eu cyrraedd yn llwyddiannus.</p>	<p>Caiff rolau a chyfrifoldebau arweinwyr a staff eu diffinio'n glir ar y cyfan ond ceir anghysondebau o ran y graddau y caiff safonau proffesiynol eu cyrraedd ac y caiff atebolrwydd ei weithredu'n ymarferol.</p>	<p>Ni chaiff gofynion rolau a chyfrifoldebau eu diffinio'n ddigon clir. Nid yw arweinwyr yr ysgol yn dal staff i gyfrif yn effeithiol a cheir anghysondebau eang yn y graddau y caiff safonau proffesiynol eu cyrraedd ac y caiff atebolrwydd ei gyflawni.</p>

A	B	C	D
<p>Mae arweinwyr a llywodraethwyr yr ysgol yn rhoi blaenoriaeth uchel i ddatblygu'r gweithlu: mae gweithgareddau rheoli perfformiad a datblygiad proffesiynol yn llwyddiannus iawn wrth wella cynnydd disgyblion, arfer yn yr ystafell ddosbarth ac wrth ymdrin â thanberfformio.</p>	<p>Mae arweinwyr a llywodraethwyr yr ysgol yn gwneud darpariaeth dda ar gyfer datblygu'r gweithlu. Mae gweithgareddau rheoli perfformiad a datblygiad proffesiynol yn llwyddiannus ar y cyfan wrth wella cynnydd disgyblion, arfer yn yr ystafell ddosbarth ac wrth ymdrin â thanberfformio.</p>	<p>Nid yw arweinwyr na llywodraethwyr yr ysgol bob amser yn gwneud cysylltiad digon cryf rhwng gweithgareddau rheoli perfformiad, datblygiad proffesiynol a'r broses o gyflawni blaenoriaethau'r ysgol. Mae'r effaith ar wella cynnydd disgyblion, arfer yn yr ystafell ddosbarth ac ymdrin â thanberfformio yn amrywio.</p>	<p>Mae prosesau arweinwyr a llywodraethwyr ar gyfer gweithgareddau rheoli perfformiad a datblygiad proffesiynol yn cael effaith gyfyngedig ar wella cynnydd disgyblion, arfer yn yr ystafell ddosbarth ac wrth ymdrin â thanberfformio.</p>
<p>Mae ansawdd yr addysgu ar draws yr ysgol, a'r effaith ar ddysgu a chynnydd bron pob disgybl yn gyson dda ac yn aml yn ardderchog.</p>	<p>Mae'r rhan fwyaf o'r addysgu a'i effaith ar ddysgu a chynnydd y rhan fwyaf o'r disgyblion, yn gyson dda.</p>	<p>Nid yw'r systemau ar gyfer arwain a gwella'r addysgu a'r dysgu wedi'u datblygu'n llawn. Mae amrywiadau o ran ansawdd yr addysgu yn cyfyngu ar ddysgu a chynnydd y disgyblion mewn rhai meysydd.</p>	<p>Ni chaiff gwaith i arwain a gwella'r addysgu a'r dysgu ei gynllunio na'i weithredu'n effeithiol. Ceir amrywiadau sylweddol o ran ansawdd yr addysgu sy'n cyfyngu ar ddysgu a chynnydd y disgyblion mewn meysydd allweddol.</p>
<p>Mae gan bob aelod o staff ddealltwriaeth gyffredin o nodweddion addysg ardderchog a da ac maent yn eu harddangos yn arfer yr ystafell ddosbarth.</p>	<p>Mae gan y rhan fwyaf o aelodau o staff ddealltwriaeth gyffredin o nodweddion addysg ardderchog a da ac maent yn eu harddangos yn arfer yr ystafell ddosbarth.</p>	<p>Mae nodweddion addysgu da ac ardderchog wedi'u diffinio'n glir ond ni chânt eu cymhwyso'n gyson yn arfer yr ystafell ddosbarth.</p>	<p>Prin yw'r ddealltwriaeth gyffredin o nodweddion addysg ardderchog a da a gaiff ei harddangos yn arfer yr ystafell ddosbarth.</p>

A	B	C	D
Mae prosesau i arwain, nodi, dilysu a rhannu arfer effeithiol yn sicrhau gwelliant parhaus o ran ansawdd y dysgu a'r addysgu ar draws yr ysgol gyfan.	Mae strategaethau i nodi a rhannu arfer effeithiol yn llwyddiannus ar y cyfan wrth wella'r dysgu a'r addysgu ar draws yr ysgol gyfan.	Nid yw'r broses o nodi a rhannu arfer effeithiol yn ddigon systematig eto ac mae ei heffaith ar wella'r dysgu a'r addysgu ar draws yr ysgol gyfan yn anghyson.	Ni chaiff arfer da ei nodi'n effeithiol na'i ddefnyddio i wella'r dysgu a'r addysgu ar draws yr ysgol gyfan.
Mae prosesau ar gyfer olrhain cynnydd disgyblion, nodi anghenion a rhoi cymorth yn gadarn ac yn effeithiol bron ym mhob achos.	Mae prosesau ar gyfer olrhain cynnydd disgyblion, nodi anghenion a rhoi cymorth yn gadarn ac yn effeithiol yn y rhan fwyaf o achosion.	Nid yw prosesau ar gyfer olrhain cynnydd disgyblion a nodi anghenion yn ddigon trylwyr mewn rhai meysydd ac nid yw'r cymorth bob amser yn cael digon o effaith ar gynnydd y disgyblion.	Mae ansawdd prosesau ar gyfer olrhain cynnydd disgyblion a nodi anghenion yn amrywiol a chyfyngedig yw'r effaith a gaiff cymorth ar gynnydd y disgyblion.
Mae asesiadau athrawon yn gyson ac yn gywir.	Mae asesiadau athrawon yn gyson ac yn gywir ar y cyfan.	Ceir rhai anghysondebau o ran dibynadwyedd a chywirdeb asesiadau athrawon.	Ceir anghysondebau sylweddol o ran dibynadwyedd a chywirdeb asesiadau athrawon.

Cam 3 - Categori Cymorth Cyffredinol

Trosolwg

Defnyddir canlyniadau Cam 2 er mwyn pennu categori cymorth yr ysgol (Cam 3 o'r broses). Bydd y categorreiddiad terfynol yn seiliedig ar system codau lliw, caiff ei drafod gyda'r ysgol a chytunir arno gyda'r awdurdod lleol.

Mae lliw'r categorreiddiad yn nodi lefel y cymorth sydd ei hangen ar ysgol - Gwyrdd, Melyn, Melyngoch neu Goch (yr ysgolion yn y categori gwyrdd sydd angen y lefel isaf o gymorth a'r rheini yn y categori coch sydd angen y cymorth mwyaf dwys).

Categori cymorth gwyrdd

Gall ysgol yn y categori hwn gael **hyd at** 4 diwrnod o gymorth.

Categori Cymorth Melyn

Gall ysgol yn y categori hwn gael **hyd at** 10 diwrnod o gymorth.

Categori Cymorth Melyngoch

Gall ysgol yn y categori hwn gael **hyd at** 15 diwrnod o gymorth.

Categori Cymorth Coch

Gall ysgol yn y categori hwn gael **hyd at** 25 diwrnod o gymorth.

Bydd pob Ymgynghorydd Her yn cytuno gyda'r pennaeth y cymorth pwrpasol i'w ddarparu i bob ysgol yn ôl yr angen a all olygu y caiff diwrnodau ychwanegol o gymorth gael eu neilltuo. Gallai amrywiaeth o ddarparwyr ddarparu'r cymorth ychwanegol hwn.

Risgiau eraill a all sbarduno newid i Gam 2 a Cham 3

Mae'n bwysig y caiff ffactorau risg a all effeithio ar berfformiad neu weithrediad ysgol ar adegau penodol eu hystyried ochr yn ochr â'r meini prawf sy'n berthnasol i allu ysgol i wella. Caiff llawer o'r wybodaeth a nodir isod ei darparu gan uwch swyddogion yr awdurdod lleol a'i phwyso a'i mesur yn unol â'i heffaith wirioneddol neu bosibl.

Ffactorau risg a all achosi pryder

Mae adolygiad ysgol yn nodi ei bod yn methu neu'n debygol o fethu â darparu ansawdd addysg boddhaol neu caiff hyn ei nodi pan fydd Estyn o'r farn bod angen ail ymweliad monitro ar ysgol, bod angen iddi wella'n sylweddol neu ei bod yn destun mesurau arbennig.

Digwyddiad mawr na ellir ei ragweld lle nad yw'r ysgol yn debygol o allu adfer y sefyllfa heb ymyriad a chymorth. Er enghraifft, ysgolion sy'n wynebu anawsterau ariannol sylweddol neu unrhyw anawsterau o ganlyniad i ad-drefnu'r ysgol, tân, trychineb naturiol.

Ansefydlogrwydd o ganlyniad i newidiadau i'r trefniadau o ran uwch arweinwyr. Pryderon ynghylch dibynadwyedd a chywirdeb dyfarniadau ynghylch asesiadau athrawon ysgolion.

Cyflwynwyd hysbysiad rhybuddio i ysgol wella a gweithredwyd holl bwerau'r awdurdod lleol priodol neu unrhyw bwerau o'r fath:

- Fe'i gwnaed yn ofynnol iddi gael cyngor neu gydweithredu
- Penodi llywodraethwyr ychwanegol
- Penodi Bwrdd Gweithredol Dros Dro
- Atal awdurdod dirprwyedig y corff llywodraethu i reoli cyllideb ysgol dros dro
- Pŵer i roi cyfarwyddiadau a chymryd camau.

Elfennau i'w hystyried wrth werthuso safonau

Gan na ddefnyddir y matrices categoreiddio ysgolion cenedlaethol, ni fydd penodi categori cymorth ysgol yn creu unrhyw eithriadau prin. Fodd bynnag bydd yn bwysig ystyried ffactorau cyd-destunol y gall olygu fod angen ystyriaeth ymhellach o'r categori cymorth priodol.

- Bydd angen cynnwys dadansoddiad data trylwyr, gan gynnwys niferoedd y garfan, ar gyfer y 3 blynedd diwethaf er mwyn adolygu tueddiadau mewn perfformiad.
- Mae'r dangosyddion perfformiad i'w hystyried ar gyfer ysgolion cynradd fel a ganlyn: DCS, DPC, Cymraeg/Saesneg a Mathemateg ar y lefelau disgwylidig a'r lefelau disgwylidig +1.
- Mae'r dangosyddion perfformiad i'w hystyried ar gyfer ysgolion uwchradd fel a ganlyn: L2 yn gynhwysol, L2 Cymraeg / Saesneg a Mathemateg.

Ysgolion Cynradd / Babanod / Iau yn unig

Ysgolion lle mae 50% neu fwy o'r disgyblion wedi cael prydau ysgol am ddim yn ystod y 3 blynedd diwethaf.

- Beth a nodir drwy ddadansoddi perfformiad disgyblion sy'n cael prydau ysgol am ddim o gymharu â disgyblion nad ydynt yn cael prydau ysgol am ddim? A oes tuedd ar i fyny?
- A yw'r bwlch o ran perfformiad disgyblion sy'n cael prydau ysgol am ddim a disgyblion nad ydynt yn cael prydau ysgol am ddim yn lleihau?
- A all yr ysgol ddangos yn glir bod disgyblion sy'n cael prydau ysgol am ddim yn gwneud cynnydd da o un cyfnod allweddol i'r nesaf yn y rhan fwyaf o ddangosyddion? Dylid ystyried nifer y disgyblion sy'n cael prydau ysgol am ddim yn y garfan wrth ddadansoddi'r data gwerth ychwanegol hyn.

Ysgolion â charfan gyfartalog o lai na 6 mewn cyfnod allweddol unigol neu yn y ddau gyfnod allweddol (yn achos ysgol gynradd) yn ystod y tair blynedd diwethaf.

- Lle mae gan ysgol y proffil uchod, a yw disgyblion unigol yn gwneud cynnydd da o flwyddyn i flwyddyn?

Ysgolion Cynradd / Babanod / Iau ac Ysgolion Uwchradd

Ysgolion â Chanolfan Adnoddau Dysgu Gofrestredig

Lle mae gan ysgol ganolfan adnoddau gofrestrdedig, a all ddangos bod y disgyblion hyn yn gwneud cynnydd da o'u manau cychwyn gan ddefnyddio data gwerth ychwanegol?

Ysgolion lle y bernir bod lefel caffael iaith Saesneg 15% o'r disgyblion (mewn ysgolion Babanod / Iau / Cynradd) ac 8% o'r disgyblion (Uwchradd) ar lefel A, B neu C ar y Model Caffael Iaith Cenedlaethol y cytunwyd arno.

- Lle mae gan ysgol y proffil uchod, a all ddangos bod y disgyblion SIY hyn yn gwneud cynnydd da o'u manau cychwyn gan ddefnyddio data gwerth ychwanegol o flwyddyn i flwyddyn?
- A yw dadansoddiad data manylach dros gyfnod o dair blynedd yn nodi bod perfformiad dysgwyr nad yw Saesneg yn iaith ychwanegol (SIY) iddynt yn gadarn ac yn gwella?

Adendwm 2017-2018

Mae'r canllawiau atodol yn darparu cyngor i ysgolion, consortia ac ymgynghorwyr her ynghylch sut y dylid cymhwyso'r dyfarniad ar y gallu i wella a'r penderfyniad ar y categori cymorth mewn achosion lle fo angen rhoi ystyriaeth i ffactorau cyd-destunol a ffactorau eraill.

Mae'r canllawiau yn nodi ei fod yn bosibl y bydd diweddariadau a datblygiadau pellach wrth i weithrediad y system gategoreiddio genedlaethol esblygu. Diben yr adendwm yw cyfeirio i'r meysydd blaenoriaeth cenedlaethol. Eisoed mae yna linyddau allweddol o fewn Atodiad 2 o'r canllawiau sy'n cyfeirio at y blaenoriaethau hyn:

- Amrywiad o fewn ysgol (4, 5, 6, 12, 13, 14, 15, 16)
- Cydweithredu rhwng ysgolion (1, 3, 8, 9)
- Gwellu perfformiad athrawon (6,10, 11, 12, 13)
- Defnydd o, ac effaith cofrestru cynnar (4, 5,16)
- Darpariaeth a deilliannau cyfnod allweddol 5 (5, 6, 7, 8,13)

Mae angen ystyried y meysydd blaenoriaeth cenedlaethol hyn wrth wneud dyfarniad am Gam 2 a sicrhau bod hyn wedi'i adlewyrchu o fewn sylwebaeth yr adroddiad gategoreiddio. Bydd y canllawiau isod yn sicrhau cysondeb wrth arfarnu pa mor dda mae ysgolion yn cwrdd â blaenoriaethau cenedlaethol.

Amrywiad o Fewn Ysgol

Ydy amrywiad o fewn ysgol yn amlwg o fewn neu rhwng cyfnodau allweddol?

Sut mae'r ysgol yn casglu a defnyddio data i leihau hyn?

Oes gan yr ysgol weithdrefnau safonedig ar gyfer olrhain cynnydd disgyblion a sicrhau manwl gywirdeb asesiadau athrawon?

Beth yw rôl arweinyddiaeth ganol wrth leihau amrywiad o fewn ysgol a pha mor effeithiol yw hi? Pa effaith mae ansawdd y dysgu ac addysgu yn ei chael ar amrywiad o fewn ysgol?

Sut mae tanberfformio yn cael ei herio er mwyn lleihau hyn? Ym mha ffordd mae'r ysgol yn gwrandao ar, ac yn ymateb i lais y dysgwyr er mwyn lleihau amrywiad o fewn ysgol?

Cydweithredu rhwng ysgolion

Ydy arweinwyr yn gweithio gydag ysgolion a phartneriaid eraill i wella eu gallu, a gallu eraill i gyflwyno gwelliannau?

Beth yw effaith unrhyw gydweithredu rhwng ysgolion?

Oes gan yr ysgol strategaethau effeithiol ar gyfer arfarnu effaith ei gwaith gydag ysgolion eraill?

Gwella perfformiad athrawon

Beth yw arfarniad yr ysgol ar effaith yr addysgu ar gynnydd disgyblion dros amser?

Ydy'r ysgol yn defnyddio sail tystiolaeth eang i arfarnu effaith y dysgu ac addysgu?

Ydy'r ysgol yn darparu cymorth priodol i fynd i'r afael â thanberfformiad?

Defnydd o, ac effaith cofrestru cynnar

Ydy patrymau cofrestru yn sicrhau bod holl ddisgyblion yn gwneud cynnydd effeithiol dros amser?

Ym mha ffordd mae arweinwyr yn sicrhau bod patrymau cofrestru yn cynnig y cyfleoedd gorau i holl ddisgyblion gyflawni, gan gynnwys cyflawni'r graddau uwch?

Ydy Cofrestru Cynnar yn cael ei ddefnyddio'n effeithiol fel opsiwn buddiol i'r dysgwr mewn amrywiaeth o amgylchiadau?

Ydy arweinwyr ac athrawon yn gwneud defnydd effeithiol o wybodaeth ddiagnostig i gefnogi disgyblion i wella?

Darpariaeth a deilliannau

Wrth ystyried datganiadau Atodiad 2 mewn perthynas â gwella deilliannau i holl ddisgyblion, sicrhewch fod disgyblion ôl-16 wedi'u cynnwys o fewn y sylwebaeth.



A	B	C	D
<p>Lle y defnyddir mynediad cynnar, mae'r arweinwyr a'r staff yn sicrhau bod pob disgybl yn cael cyfleoedd da i feithrin eu sgiliau ac i ennill graddau uwch. Nid oes yna batrymau eithafol o fynediad cynnar, ac nid oes yr un disgybl yn rhoi'r gorau i astudio'r pwnc yn dilyn mynediad cynnar. Mae'r disgyblion mwy abl a thalentog yn cael cyfleoedd effeithiol i ennill cymwysterau uwch.</p>	<p>Yn y rhan fwyaf o achosion, lle y defnyddir mynediad cynnar, mae'r arweinwyr a'r staff yn sicrhau bod pob disgybl yn cael cyfleoedd da i feithrin eu sgiliau ac i ennill graddau uwch. Nid oes yna batrymau eithafol o fynediad cynnar, ac nid oes yr un disgybl yn rhoi'r gorau i astudio'r pwnc yn dilyn mynediad cynnar. Mae'r rhan fwyaf o'r disgyblion mwy abl a thalentog yn cael cyfleoedd effeithiol i ennill cymwysterau uwch.</p>	<p>Mae'r arweinwyr a'r staff yn defnyddio mynediad cynnar ac yn ystyried anghenion disgyblion unigol wrth benderfynu ar brosesau mynediad. Fodd bynnag, mae yna rai enghreifftiau o batrymau eithafol o fynediad cynnar. O ganlyniad, nid yw lleiafrif o'r disgyblion yn cael cyfleoedd effeithiol i feithrin a gwella eu sgiliau. Mae hyn yn cyfyngu ar allu'r disgyblion i gyflawni graddau uwch.</p>	<p>Mae'r arweinwyr a'r staff yn gordefnyddio mynediad cynnar, ac nid ydynt yn ystyried anghenion disgyblion unigol yn effeithiol wrth benderfynu ar brosesau mynediad. Mae yna enghreifftiau arwyddocaol o batrymau eithafol o fynediad cynnar. O ganlyniad, nid yw llawer o'r disgyblion yn cael cyfleoedd effeithiol i feithrin a gwella eu sgiliau. Mae hyn yn cyfyngu ar allu'r disgyblion i gyflawni graddau uwch.</p>
<p>Defnydd hynod effeithiol o ganlyniadau mynediad cynnar ymhlith grwpiau o ddysgwyr, gan nodi cynnydd effeithiol dros amser.</p>	<p>Defnydd da o ganlyniadau mynediad cynnar ymhlith grwpiau o ddysgwyr, gan nodi cynnydd cadarn dros amser.</p>	<p>Mae mynediad cynnar yn cefnogi grwpiau o ddisgyblion sy'n agored i niwed yn dda i wneud cynnydd priodol.</p>	<p>Nid yw mynediad cynnar yn cefnogi grwpiau o ddisgyblion sy'n agored i niwed yn effeithiol i wneud cynnydd priodol.</p>
<p>Mae gwybodaeth ddiagnostig yn cael ei defnyddio'n dda iawn i dargedu anghenion disgyblion, ac mae'n cefnogi cynnydd bron pob disgybl yn dda.</p>	<p>Mae gwybodaeth ddiagnostig yn cael ei defnyddio'n dda i dargedu anghenion disgyblion, ac mae'n cefnogi cynnydd y rhan fwyaf o'r disgyblion yn dda.</p>	<p>Defnyddir gwybodaeth ddiagnostig yn briodol i lywio'r gwaith cynllunio, ac mae'n cefnogi cynnydd llawer o'r disgyblion yn dda.</p>	<p>Ni ddefnyddir gwybodaeth ddiagnostig yn briodol i lywio'r gwaith cynllunio.</p>

Ffurflenni

Ffurflen Cyfeirio Anghytundeb (F1)

Ysgol	
Pennaeth	
Cadeirydd y Llywodraethwyr	
Ymgynghorydd Her	

Y dyfarniadau categoreiddio drafft a wnaed gan yr Ymgynghorydd Her

Cam 1	Cam 2 Drafft	Cam 3 Drafft
Amherthnasol		

Y dyfarniadau categoreiddio a wnaed gan yr ysgol

Cam 1	Cam 2 Drafft	Cam 3 Drafft
Amherthnasol		

Sylwadau o ran yr Anghytundeb

Rhesymeg yr ysgol dros y gwahaniaethau yn y dyfarniadau

(Ni ddylai'r sylwadau a gyflwynir gan yr ysgol fod yn fwy na 300 gair. Ni chaiff unrhyw wybodaeth ychwanegol a gyflwynir ei hystyried)

Llofnod y Pennaeth:

Dyddiad:

Llofnod Cadeirydd y Llywodraethwyr:

Dyddiad:

Dylid cyflwyno'r ffurflen hon i'r Cymedrolwr Arweiniol ar gyfer y rhanbarth.

Caiff y wybodaeth ei hystyried gan y Bwrdd Cymedroli Rhanbarthol ar ddiwedd tymor yr Hydref.

Adroddiadau Safoni Penderfyniadau Categorioreiddio Rhanbarthol (F2)

Ymgynghorydd Her:

Rheolwr Llinell:

Dyddiad y Cyfarfod:

Amser:

Ni ddylid samplu mwy na 3 adroddiad gan bob Ymgynghorydd Her (YH)

Enw'r Ysgol	Cam 1	Cam 2 Drafft	Cam 3 Drafft
	Amherthnasol		
	Amherthnasol		
	Amherthnasol		

I'w gwblhau gan y Rheolwr Llinell ar ôl y broses sicrhau ansawdd

Enw'r Ysgol	Cam 1	Cam 2 Drafft (y rheolwr llinell i gofnodi'r categori amodol y cytunwyd arno)	Cam 3 Drafft (y rheolwr llinell i gofnodi'r categori amodol y cytunwyd arno)
	Amherthnasol		
	Amherthnasol		
	Amherthnasol		

Os bydd mwy nag un ysgol yn y sampl nad ystyrir eu bod yn gywir, yna bydd angen samplu 3 ysgol arall. Bydd angen ystyried y dyfarniadau a wnaed ar gyfer ysgolion eraill y mae'r YH yn gyfrifol amdanynt o ystyried yr adborth hwn.

I'w gwblhau gan y Rheolwr Llinell:

Agweddau ar Sicrhau Ansawdd	Sylwadau
A ddefnyddiwyd y templed y cytunwyd arno?	
A yw'r adroddiad yn gryno, gan gyflwyno dyfarniadau clir yn seiliedig ar y Meini Prawf Cenedlaethol?	
A yw'r adroddiad yn dilyn y canllawiau cenedlaethol wrth wneud y penderfyniad Cam 3?	

Agweddau ar Sicrhau Ansawdd	Sylwadau
Os yw'n briodol, a nodwyd tystiolaeth o arfer da?	

Ar ôl ei chwblhau, rhaid rhannu'r wybodaeth hon gyda'r YH a gall hyn fod yn rhan o'r sampl ar gyfer y prosesau cymedrolï Rhanbarthol a Chenedlaethol.

Ymweliad Categoriiddio / Sicrhau Ansawdd (F3)

Ymgynghorydd Her:

Rheolwr Llinell:

Dyddiad y cyfarfod:

Amser:

Ysgol yr ymwelwyd â hi:

Ffocws yr ymweliad a rennir

- Sicrhau bod y prosesau a'r gweithdrefnau a gymhwyswyd yn gadarn, yn unol â'r Canllawiau Cenedlaethol.

Arsylwadau o'r ymweliad a rennir

Cymhwyso'r egwyddorion a'r prosesau o fewn y model Categoriiddio Cenedlaethol yn gyson	Sylwadau'r Rheolwr Llinell
A yw'r dyfarniadau a wnaed yn seiliedig ar y Meini Prawf Cenedlaethol?	
A ddefnyddiwyd amrywiaeth eang o dystiolaeth briodol i lywio'r dyfarniadau a wnaed?	
A ddilynwyd y canllawiau cenedlaethol wrth lunio'r dyfarniad yn ystod Cam 2 ac wrth wneud y penderfyniad yn ystod Cam 3?	
Os yw'n briodol, a nodwyd tystiolaeth o arfer da?	

Crynodeb y Rheolwr Llinell:

Ar ôl ei chwblhau, rhaid rhannu'r wybodaeth hon gyda'r YH a gall hyn fod yn rhan o'r sampl ar gyfer y prosesau cymedroli Rhanbarthol a Chenedlaethol.

Bwrdd Cymedroli Rhanbarthol (F4)

Rhanbarth	
Dyddiad y cyfarfod	
Lleoliad	

Caiff y templed hwn ei gwblhau gan y Cymedrolwr Arweiniol cyn cyfarfod y Bwrdd Cymedroli Rhanbarthol.

Rhestr wirio i'w chwblhau cyn y cyfarfod	Do / Naddo
Cwblhawyd yr adroddiadau Safoni penderfyniadau categoreiddio rhanbarthol (F2) ar gyfer pob YH.	
Cwblhawyd yr Ymweliad Categoreiddio / Sicrhau Ansawdd (F3) ar gyfer sampl o YH.	
Bydd y <i>BCRh</i> yn ystyried sampl o 5% o ysgolion o bob rhan o'r Consortiwm, gan gynnwys; <ul style="list-style-type: none"> • ysgolion sy'n cynrychioli pob un o'r pedwar dyfarniad ynghylch y gallu i wella; • ysgolion sy'n cynrychioli'r pedwar categori cymorth; 	Rhestrwch yr Ysgolion yma;
Dylid cynnwys unrhyw adroddiadau categoreiddio lle mae'r ysgol yn anghytuno â'r dyfarniadau a wnaed gan yr YH. <ul style="list-style-type: none"> • Unrhyw ysgolion sydd wedi cyflwyno Ffurflen Anghytundeb F1. 	Rhestrwch yr Ysgolion yma;

Tystiolaeth i ategu'r dyfarniadau am yr ysgolion sy'n rhan o'r sampl

Adroddiad categoreiddio

Os yw ar gael ar gyfer yr ysgolion sy'n rhan o'r sampl, naill ai F2 neu F3

Dyfarniadau drafft i'w trafod yng nghyfarfod y Bwrdd Cymedroli Rhanbarthol

Ysgol	Cam 1	Cam 2 Drafft	Cam 3 Drafft
	Amherthnasol		
<p>Sylwadau:</p> <p>Categoreiddiad Cam 2 (Cytunwyd / Ni Chytunwyd)</p> <p>Categoreiddiad Cam 3 (Cytunwyd / Ni Chytunwyd)</p> <p>Newidiadau i'r categoreiddiad (os yw'n berthnasol);</p> <p>Camau dilynol:</p> <p>Llofnod y Cymedrolwr Arweiniol:</p> <p>Dyddiad:</p>			

Trosolwg o'r Broses Ddilysu Genedlaethol (F5)

Rhif yr Ysgol	Rhanbarth	ALI	Cyfnod	Ysgol a Ddewiswyd	Cam 1	Cam 2	Cam 3	Gwybodaeth Ychwanegol
					Amherthnasol			
					Amherthnasol			
					Amherthnasol			

Trosolwg o'r Broses Ddilysu Genedlaethol - Newidiadau i'r Dyfarniad (F6)

I'w gwblhau ar ôl cwblhau'r broses ddilysu ar gyfer pob ysgol sy'n rhan o'r sampl lle na chytunwyd ar y dyfarniad

Ysgol	Cam 1	Cam 2	Cam 3
	Amherthnasol		
<p>Canlyniad y broses Ddilysu ar gyfer Cam 2 (Cytunwyd / Ni Chytunwyd)</p> <p>Canlyniad y broses Ddilysu ar gyfer Cam 3 (Cytunwyd / Ni Chytunwyd)</p> <p>Newidiadau i'r Categoriaddiad yn ystod Cam 2 a / neu Gam 3 (os yw'n berthnasol): (<i>Nodwch fanylion llawn y newid</i>)</p> <p>Camau dilynol: (oes / nac oes) (<i>Nodwch y camau dilynol sydd eu hangen</i>)</p>			

Adborth Dilysu Cenedlaethol (F7)

Rhanbarth	
Dyddiad yr adroddiad	

Trosolwg o'r sampl a gyflwynwyd

Ysgol	Cytunwyd / Ni Chytunwyd

Cryfderau cyffredinol y broses gategoreiddio ranbarthol
Agweddau y mae angen eu gwella ymhellach

Adolygiad yr Uwch Ymgynghorydd Her mewn Ymateb i Dderbyn Ffurflen Anghytundeb (F8)

Enw'r Ysgol:	Dyddiad derbyn F1:	Dyddiad yr Adolygiad:
Categori: Categori Cymorth		
Cam 1: Safonau	Cam 2: Gallu i Wella	Cam 3: Categori Cymorth
Amh.		
Sylwadau'r Uwch Ymgynghorydd Her:		
Tystiolaeth a adolygwyd		
Llofnodwyd:		Dyddiad:

Noder: Dylid dychwelyd y ffurflen hon at y cymedrolwr arweiniol ar ôl ei chwblhau

Llythyrau Safonol

Cyfeiriad yr Ysgol

Annwyl.....,

Cymedroli Rhanbarthol..... – (Dyddiad)

Yn unol â'r canllawiau ar gyfer Categorioidio Cenedlaethol, cynhaliwyd cyfarfod Bwrdd Cymedroli Rhanbarthol..... ar Roedd aelodau'r Bwrdd yn cynnwys.....

Yn unol â'r canllawiau, ystyriodd y Bwrdd Cymedroli Rhanbarthol sampl eang o ysgolion o bob rhan o'r rhanbarth i'w hystyried fel rhan o'r broses hon. Cynhwyswyd Ysgolyn y sampl ac o ganlyniad i'r broses gymedroli ranbarthol, ystyriwyd categorioidiad ac adroddiad drafft yr ysgol. Penderfynodd y Bwrdd y dylid newid categorioidiad cyffredinol yr ysgol.

Felly categorioidiad diwygiedig yr ysgol bellach yw.....

(dylid cynnwys y rhesymeg o ffurflen F4)

Byddwch eisoes wedi cael gwybod gan eich Ymgynghorydd.....am y newid hwn dros y ffôn ac mae'r llythyr hwn yn cadarnhau'r newid. Bydd eich Ymgynghorydd Her yn diweddar adroddiad categorioidio'r ysgol yn unol â hyn ac yn anfon yr adroddiad atoch. Mae Cyfarwyddwr Addysg eich Awdurdod Lleol hefyd wedi cael gwybod am y newid hwn. Er gwybodaeth, amgaeaf y siart lif ar gyfer y broses Gymedroli Ranbarthol ac mae eich ysgol yn rhan o'r sampl a ddefnyddir ar gyfer y broses Ddilysu Genedlaethol. Os oes gennych unrhyw ymholiadau pellach yn hyn o beth, mae croeso i chi gysylltu â mi,

Yn gywir,

.....

Cyfeiriad yr Ysgol

Annwyl.....,

Proses Ddilysu Genedlaethol..... (Dyddiad)

Yn unol â'r canllawiau ar gyfer Categorioidio Cenedlaethol, cynhaliwyd cyfarfod Bwrdd Dilysu Cenedlaethol.....ar..... Roedd aelodau'r Bwrdd yn cynnwys y Grŵp Ansawdd a Safonau ac un o gynrychiolwyr CCAC. Roedd yr arsylwyr yn cynnwys: Cynrychiolwyr o Lywodraeth Cymru a'r Undebau Llafur.

Yn unol â'r canllawiau, ystyriodd y Bwrdd Dilysu Cenedlaethol adroddiad categorioidio drafft eich ysgol. Penderfynodd y Bwrdd y dylid/ na ddylid (dileer fel y bo'n briodol) newid

categoriadau cyffredinol yr ysgol ac mai dyma/ nad dyma (dileer fel y bo'n briodol) oedd y dyfarniad ffit orau priodol ar gyfer yr ysgol.

(dylid cynnwys y rhesymeg o ffurflen F6)

Felly, categoriadau yr ysgol yw.....

Er gwybodaeth, amgaeaf y siart lif ar gyfer y broses ar lefel genedlaethol. Mae penderfyniad y Bwrdd Dilysu Cenedlaethol yn derfynol.

Yn gywir,

.....

Cyfeiriad yr Ysgol

Annwyl.....,

Cymedroli Rhanbarthol..... – (Dyddiad)

Yn unol â'r canllawiau ar gyfer Categori Cenedlaethol, cynhaliwyd cyfarfod Bwrdd Cymedroli Rhanbarthol..... ar.....Roedd aelodau'r Bwrdd yn cynnwys.....

Yn unol â'r canllawiau, ystyriodd y Bwrdd Cymedroli Rhanbarthol y ffurflen anghytundeb (F1) a gyflwynwyd gennych ynghyd â chategori ac adroddiad drafft yr ysgol. Penderfynodd y Bwrdd y dylid/ na ddylid (dileer fel y bo'n briodol) newid categori cyffredinol yr ysgol ac mai dyma/ nad dyma (dileer fel y bo'n briodol) oedd y dyfarniad ffit orau priodol ar gyfer yr ysgol.

(dylid cynnwys y rhesymeg o ffurflen F4)

Felly, categori yr ysgol yw.....

Er gwybodaeth, amgaeaf y siartiau llif ar gyfer y prosesau ar lefel ranbarthol a chenedlaethol. Caiff pob anghytundeb F1 ei gynnwys yn y sampl a ddefnyddir ar gyfer y broses Ddilysu Genedlaethol. Os oes gennych unrhyw ymholiadau pellach yn hyn o beth, mae croeso i chi gysylltu â mi.

Yn gywir,

.....

Cydnabyddiaethau

Diolch o galon i:

Y Grŵp Ansawdd a Safoni

Llywodraeth Cymru

Undebau Llafur

Cymdeithas Cyfarwyddwyr Cymru