



Cydweithio • Dysgu • Llwyddo

Cynllun Busnes Rhanbarthol GwE

2022-2023



CYNNWYS

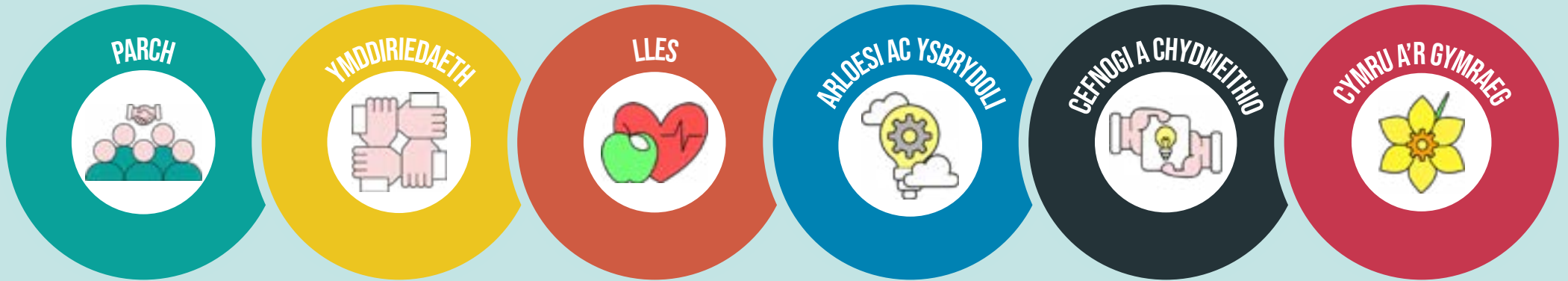
1. Ein Gweledigaeth, Ein Gwerthoedd a'n Hymddygiad
2. Cyd-destun Rhanbarthol
3. Cyflwyniad
4. Cynllun Busnes Rhanbarthol GwE:
 - Amcanion Strategol 2022-2023
 - Blaenoriaethau Rhanbarthol 2022-2023
5. Llywodraethu: Monitro ac Arfarnu
6. Cofrestr Risg
7. Cyllid
8. Dogfennau Ategol Ychwanegol



EIN GWELEDIGAETH

- Craidd ein gwaith yw uchelgais gwirioneddol i weld yr ysgolion a'r sefydliadau rydyn ni'n gweithio gyda nhw yn cyflawni eu dyheadau a gweld pob dysgwr yn llwyddo.
- Yn Gymry balch ac â gwybodaeth ryngwladol, byddwn yn cefnogi ein ysgolion i ddod yn sefydliadau dysgu llwyddiannus a hyderus. Cydweithiwn i sicrhau'r hinsawdd a'r addysg y mae pob dysgwr yn ei haeddu er mwyn bod yn unigolion galluog a gwydn sy'n gwireddu eu llawn botensial.

EIN GWERTHOEDD



EIN YMDDYGIAD

Byddwn yn gyson, yn wrthrychol ac yn deg wrth ein gwaith, gan werthfawrogi ymdrech, cyfraniad a chyflawniad pawb.

Byddwn yn broffesiynol, yn onest ac yn agored yn ein gwaith gyda phawb. Mae hyn yn greiddiol i gydweithio llwyddiannus.

Byddwn yn arddangos gofal, empathi a chonsyrn am les pawb.

Byddwn yn barod i fentro gyda'n hysgolion, gan groesawu her, chwilfrydedd, dyncwch a'r parodrwydd i ddysgu o lwyddiannau a methiannau. Drwy fod yn wybodus a rhannu arfer dda anelwn at rymuso a chymell ysgolion i ymchwilio a datblygu.

Byddwn yn ddibynadwy, yn hyblyg a sensitif yn ein cefnogaeth. Byddwn yn barod i gydweithio ac i annog cydweithio mewn partneriaeth gydag eraill gan gydnabod bod lle i baw ohonom wella, datblygu a dysgu.

Byddwn yn arddel ac yn dathlu iaith a diwylliant Cymru ym mhob rhan o'n gwaith.

2. CYD-DESTUN RHANBARTHOL

Mae GwE yn darparu gwasanaethau gwella ysgol i ranbarth o chwe awdurdod lleol: Conwy, Sir Ddinbych, Sir y Fflint, Gwynedd, Wrecsam ac Ynys Môn.

Yn 2021, roedd 82,432 o ddisgyblion o oedran ysgol gorfodol. Mae hyn yn 21.7% o holl ddisgyblion Cymru. Mae 401 ysgol a gynhelir yn y rhanbarth, sy'n 27.2% o'r holl ysgolion a gynhelir yng Nghymru (Canlyniadau Cyfrifiad Ysgolion, 2021).

Cynyddodd canran y disgyblion o oedran ysgol gorfodol sy'n gymwys i dderbyn prydu ysgol am ddim unwaith eto, o 18.2% yn 2020 i 20.4%, sy'n is na'r ffigwr cenedlaethol o 22.9%. Mae'r lefel hon yn dal i fod yr isaf o'r pedwar consortiwm rhanbarthol (Canlyniadau Cyfrifiad Ysgolion, 2021).

Yn y rhanbarth, mae 41.6% o'r rheiny sy'n dair oed a hŷn yn gallu siarad Cymraeg o'i gymharu â chyfartaledd Cymru, sef 29.5% (Arolwg Blynyddol o'r Boblogaeth, Y Swyddfa Ystadegau Gwladol).

O 30 Medi 2021, mae lleiafrifoedd ethnig yn cyfrif am 2.2% o'r boblogaeth yn y rhanbarth, sy'n is na chyfartaledd Cymru o 4.8%. (Arolwg Blynyddol o'r Boblogaeth/Y Swyddfa Ystadegau Gwladol).

O 31 Mawrth 2021, mae 1,465 o blant yn y rhanbarth yn derbyn gofal gan awdurdod lleol, sy'n 20.2% o blant mewn gofal yng Nghymru. (Cyfrifiad Plant sy'n Derbyn Gofal a Chymorth)

Mae GwE yn parhau i edrych tuag allan a chroesawu her oddi mewn i Gymru, a thu hwnt, tra sicrhau bod yr hyn a ddatblygir yn addas i'r cyd-destun. Mae hyn yn cynnwys gwrando'n barhaus ar lais pob rhanddeiliad, yn enwedig llais athrawon ac arweinwyr ysgolion ym mhob sector.

Mae gan GwE gynllun clir sy'n amlinellu sut y bydd, drwy gydweithio'n agos â rhanddeiliaid allweddol, yn cryfhau arweinyddiaeth, yn gwella'r dysgu a'r addysgu, ac yn codi'r dyhead i gael effaith ar safonau.

3. CYFLWYNIAD

Mae ein cynllun busnes rhanbarthol yn amlinellu'r meysydd gwelliant â blaenoriaeth ar draws y rhanbarth.

Mae'r blaenoriaethau rhanbarthol a'r meysydd ar gyfer gwelliant wedi'u gwreiddio'n gadarn ar ganfyddiadau ein prosesau hunan arfarnu mewnol, adolygiadau allanol o'n harferion presennol a chyfeiriad ein taith, a thrwy ymgynghori â Phenaethiaid a'r Awdurdodau Lleol. Rhydd y Cynllun Busnes sylw hefyd i flaenoriaethau strategol Llywodraeth Cymru a'r Awdurdodau Lleol, sydd o fewn cylch gorchwyl GwE.

Yn ogystal, bydd GwE yn gweithio mewn partneriaeth gydag Awdurdodau Lleol i gefnogi blaenoriaethau lleol ychwanegol, fel bo'n briodol. Rhydd ystyriaeth hefyd i safbwyntiau a blaenoriaethau partneriaid haen ganol eraill fel Estyn, Cymwysterau Cymru, CBAC, yr Academi Genedlaethol ar gyfer Arweinyddiaeth Addysgol (NAEL), Addysg Gychwynnol Athrawon (AGG) a Chyngor y Gweithlu Addysg.



Yng Ngogledd Cymru, mae GwE a'r chwe Awdurdod Lleol wedi ymrwymo i weithio mewn partneriaeth ag ysgolion i sicrhau bod gennym systemau a phrosesau cadarn a phwrpasol yn eu lle i gadw at ddisgwyliadau cenedlaethol mewn perthynas â'r 'Canllawiau Cenedlaethol Gwella Ysgolion: Fframwaith ar gyfer gwerthuso, gwella ac atebolrwydd'. Bydd ein dull gweithredu yn sicrhau ffydd a chefnogaeth pob rhanddeiliad allweddol a bod pob partner yn cymryd atebolrwydd llawn am gyflawni ei rôl a chyfrannu gyda thryloywder, effeithiolrwydd ac effeithlonrwydd.

Mae ein blaenoriaethau yn gyfuniad o wella darpariaeth, arweinyddiaeth a deilliannau mewn ysgolion, yn ogystal â chyflawni'r daith ddiwygio. O ran y daith ddiwygio, rydym wedi gweithredu'n integredig ym mhob agwedd ar ein gwaith o'r cychwyn cyntaf. Ni all yr un elfen o'r daith ddiwygio fod ar wahân. Fe'i hystyrir o safbwynt anghenion dysgwyr a gwaelodlin ysgolion a chlystyrau unigol i fod yn cyflawni newid yn unol â disgwyliadau cytûn.

Mae GwE wedi annog ysgolion i gydweithio drwy rannu arferion a chyd-lunio meysydd sydd angen eu gwella a heriau'r daith ddiwygio. Rydym wedi buddsoddi mewn amrywiol fodolau clwstwr ac wedi annog ysgolion i ganfod ystod o bartneriaid priodol i gyflawni gwelliannau a newidiadau. Mae'r rhanbarth hefyd wedi edrych tuag allan am arferion da o ran adnabod modelau adolygu effeithiol gan gymheiriaid, yn ogystal ag annog ein hysgolion i ddatblygu ac esblygu eu harferion eu hunain. Cred GwE y dylai gwaith ymgysylltu â chymheiriaid gyd-fynd â'r dimensiynau a nodir yng nghyhoeddiad yr OECD 'What Makes a School a Learning Organisation' .

Rydym yn canolbwyntio ar gefnogi ac ar feithrin capasiti ar gyfer system sy'n hunan wella. 'Ymgynghorwyr Cefnogi Gwelliant' yw Ymgynghorwyr Her bellach, ac mae hyn yn fwy na newid mewn enw yn unig - mae'n arwydd o benderfyniad i feithrin ymddiriedaeth gyda rhanddeiliaid allweddol a symud oddi wrth ddull 'o'r brig i lawr' o wella ysgolion, gan ddatblygu, yn hytrach, strategaeth fwy hir dymor, cefnogol a chynaliadwy.

Ar y cyd â rhanddeiliaid, mae GwE wedi datblygu strategaeth gefnogol a chynaliadwy yn yr hirdymor sydd yn llwyddo i feithrin capasiti ar draws y rhanbarth i wynebu heriau'r diwygio ehangach. Mae'r dull gweithredu integredig hwn wedi canolbwyntio ar ddatblygu cyfleoedd cydweithredol ar draws clystyrau o ysgolion.

Bydd Dysgu Proffesiynol yn ganolog i sicrhau bod gan holl staff ysgolion yr wybodaeth broffesiynol a'r sgiliau i gyflawni'r diwygiadau addysg sydd yn mynd rhagddynt yng Nghymru. O ystyried disgwyliadau'r system a gweithio ar y cyd â phartneriaid, adnabuwyd fframwaith pendant ar gyfer themâu dysgu proffesiynol i ymarferwyr mewn ysgolion.

4. CYNLLUN BUSNES RHANBARTHOL GwE

Mae ein cynllun busnes, ochr yn ochr â'r Strategaeth Ranbarthol 'Adnewyddu a diwygio: cefnogi lles a chynnydd dysgwyr', yn corffori sut y bydd GwE yn ymateb i effaith y cyfnod ar ôl Covid yng nghyd-destun addysg. Trwy weithio gyda phartneriaid a rhanddeiliaid allweddol a gwranddo arnynt, rydym wedi adnabod themâu penodol i gefnogi ein nod o sicrhau bod pob disgybl yng ngogledd Cymru yn elwa ar ddarpariaeth o'r safon uchaf. Mae eu hiechyd meddyliol a'u lles emosiynol, eu perthnasau a'u hiechyd corfforol oll yn alluogwyr hanfodol dysgu da. Byddwn yn cefnogi ysgolion i ganolbwyntio ar y meysydd hyn yn ogystal â datblygu'r sgiliau galluogi allweddol sy'n cynnwys llafaredd, llythrennedd, rhifedd, cynllunio, trefnu a meddwl yn feirniadol. Yn ogystal, ffocws ymweliadau cychwynnol Ymgynghorwyr Cefnogi Gwelliant ag ysgolion ar ddechrau'r flwyddyn academiaidd oedd anghenion ysgolion, gan ystyried effaith Covid. Mae gwybodaeth gyfansawdd sy'n deillio o'r ymweliadau hyn yn llywio cynlluniau cymorth ysgolion, ac rydym wedi mireinio ein cynllun busnes i amlygu hyn.



Cytunwyd ar y blaenoriaethau lefel uchel am 2022-2023 â'r Cyd-bwyllgor ar 16 Chwefror 2022. Cytunwyd ar y Cynllun Busnes ar gyfer 2022-2023 yn ffurfiol gan Brif Swyddogion Addysg pob Awdurdod Lleol, y Cyd-Bwyllgor a'r Prif Weithredwr Arweiniol ar 13 Gorffennaf 2022.

AMCANION STRATEGOL

Mae ein hamcanion strategol yn arddel y blaenoriaethau rhanbarthol a chenedlaethol presennol:

EIN HAMCANION STRATEGOL AM 2022-2023

- 1 Cwricwlwm ac Asesu** - cefnogi cwricwlwm cenedlaethol ble mae tegwch a rhagoriaeth yn ganolog ac sydd yn gosod safonau uchel i bob dysgwr
- 2 Datblygu proffesiwn addysg o safon uchel** - gwella'r dysgu a'r addysgu yn ein hysgolion
- 3 Arweinyddiaeth** - cefnogi arweinwyr ysbrydoledig sy'n cydweithio i godi safonau Cynnwys darpar arweinwyr a rhwydweithiau proffesiynol
- 4 Ysgolion cryf a chynhwysol** yn ymroi i ragoriaeth, tegwch a llesiant
- 5 Cefnogi system sy'n hunan wella** - cefnogi system ble mae gan y proffesiwn addysg y sgiliau, y gallu a'r capasiti i ddysgu a gwella eu harferion yn gyson
- 6 Busnes** - sicrhau bod gan GwE drefn lywodraethu gref a chefnogaeth fusnes a gweithredol effeithiol sy'n rhoi gwerth am arian.

BLAENORIAETHAU RHANBARTHOL 2022 - 2023

Y pedwar diben yw'r man cychwyn a'r uchelgais i ysgolion wrth iddynt baratoi i ddylunio'r cwricwlwm newydd a chefnogi eu dysgwyr i fod yn:

- ddysgwyr uchelgeisiol, galluog sydd yn barod i ddysgu drwy gydol eu hoes;
- cyfranwyr mentrus, creadigol sydd yn barod i chwarae eu rhan yn llawn yn eu bywyd a'u gwaith;
- dinasyddion egwyddorol, gwybodus sydd yn barod i fod yn ddinasyddion i Gymru a'r byd; ac
- unigolion iach, hyderus sydd yn barod i fyw gan wireddu eu dyheadau fel aelodau gwerthfawr o gymdeithas.

Bwriad ein blaenoriaethau isod yw cefnogi ysgolion wrth iddynt weithio tuag at y pedwar diben hyn.

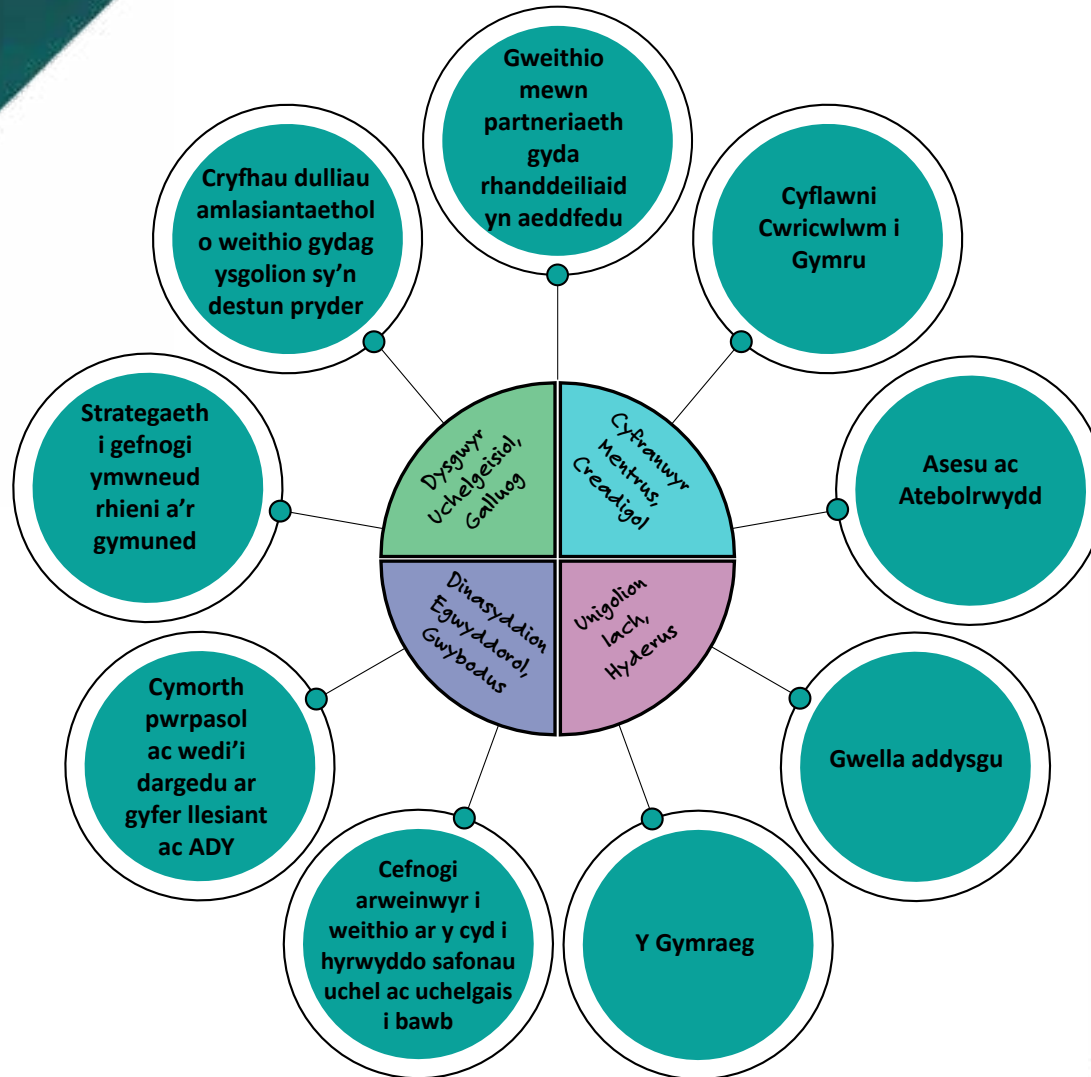
Cefnogir y blaenoriaethau hyn gan gynlluniau gweithredol manwl y gwasanaeth, sy'n amlinellu sut a phryd y bydd yr agweddau ar bob blaenoriaeth yn cael eu cyflawni ac yn gosod disgwyliadau o ran y camau nesaf wrth gyflawni'r daith ddiwygio. Hefyd, mae gan bob Awdurdod Lleol gynllun busnes manwl y cytunwyd arno rhwng y pennaeth gwasanaeth a'r ymgynghorydd craidd.



EIN BLAENORIAETHAU LEFEL UCHEL AM 2022-2023

DYSGU PROFFESIYNOL

PWYNTIAU
CYNNYDD



Cydweithredu

Sefydliad sy'n Dysgu

Cyfoethogi Ansawdd

Datblygu arweinyddiaeth a chefnogi llesiant y gweithlu

CYFOETHOGI

BLAENORIAETHAU LEFEL UCHEL 2022-2023

AMCAN 1: CWRICWLWM AC ASESU

Cefnogi cwricwlwm cenedlaethol ble mae tegwch a rhagoriaeth yn ganolog ac sydd yn gosod safonau uchel i bob dysgwr.

- 1.1 Cyflawni'r Cwricwlwm i Gymru**
- » Darparu dysgu proffesiynol a chymorth ac arweiniad pwrpasol i ysgolion a lleoliadau i'w helpu i gyflawni pob agwedd ar y Daith Ddiwygio a gweithredu'r cwricwlwm newydd.
 - » Cefnogi pob aelod staff a llywodraethwr i gyflawni'r Cwricwlwm i Gymru drwy sicrhau bod pob ysgol yn barod ar gyfer addysgu'r cwricwlwm newydd am y tro cyntaf a bodloni gofynion gorfodol ar gyfer Medi 2022.
 - » Darparu cymorth i ysgolion a lleoliadau uwchradd baratoi at y cwricwlwm newydd ym Mlynedd 7 ac 8 ym mis Medi 2023 drwy:
 - Ddarparu rhwydweithiau rhanbarthol a lleol gydag arweiniad pendant ar ddyunio a chynllunio'r cwricwlwm, asesu a chynnydd drwy fodelu ac enghreifftio arferion cwricwlwm;
 - Cefnogi ysgolion i sicrhau y caiff dysgwyr gyfle i ddefnyddio, cymhwyso ac ymestyn y sgiliau trawsgwricwlaidd gorfodol sef llythrennedd, rhifedd a chymhwysedd digidol, a hynny mewn ystod o gyd-destunau gwreiddiol;
 - Hyrwyddo pontio i ddysgwyr drwy sicrhau cyswllt uniongyrchol effeithiol rhwng ysgolion cynradd ac uwchradd;
 - Gweithio ar y cyd ag arweinwyr i sicrhau bod gan bob lleoliad gynllun pendant i ymateb yn effeithiol i'r arweiniad a nodir yn y Cwricwlwm i Gymru a chynllunio'n effeithiol ar gyfer Dysgu Proffesiynol;
 - Sicrhau bod pob lleoliad yn mabwysiadu ac yn cyhoeddi crynodeb i randdeiliaid allweddol;
 - Parhau i annog ysgolion i ddatblygu a mireinio eu cwricwlwm a'u trefniadau asesu fel rhan o arfarnu parhaus.
 - » Annog ysgolion i ddatblygu dulliau o gofnodi ac arfarnu cynnydd a llwyddiannau pob dysgwr yn holistaidd, a hynny tuag at berwyl cytûn sy'n cwmpasu'r Pedwar Diben o fewn cymuned eu hysgol.
-
- 1.2 Asesu ac Atebolrwydd**
- » Gweithio mewn partneriaeth gydag ysgolion i helpu i ddatblygu sail resymegol effeithiol ar gyfer asesu, sy'n rhoi sylw i'r rhesymau pam a'r hyn a asesir, ac sy'n adnabod anghenion gwahanol randdeiliaid o ran gwybodaeth asesu berthnasol.
 - » Cefnogi egwyddorion ac arferion Cwricwlwm i Gymru, a chreu'r newid sylweddol mewn system a diwylliant sydd yn angenrheidiol er mwyn i'r Cwricwlwm lwyddo.
 - » Gweithio mewn partneriaeth gydag ysgolion i hwyluso sgwrs broffesiynol effeithiol o fewn a rhwng ysgolion er mwyn datblygu dealltwriaeth a rennir o gynnydd ar draws y cwricwlwm, a bod yn fodd i ymarferwyr adnabod, cofnodi a myfyrio ar gynnydd



dysgwyr dros amser.

- » Cefnogi ysgolion i adrodd yn effeithiol am gynnydd dysgwyr i rieni/gofalwyr.
- » Gweithio mewn partneriaeth gydag ysgolion ac awdurdodau lleol i ddatblygu dangosyddion perfformiad meintiol ac ansoddol, sy'n cofnodi'n effeithiol gynnydd ysgolion a lleoliadau yn erbyn pedwar diben y cwricwlwm newydd.
- » Gweithio mewn partneriaeth gydag ysgolion ac awdurdodau lleol i fabwysiadu model atebolrwydd newydd, a fydd yn cynnwys prosesau grymus i sicrhau ansawdd, er mwyn sicrhau bod llinellau atebolrwydd clir a phriodol ar bob lefel ar gyfer gwelliannau ysgol rhanbarthol.

AMCAN 2: DATBLYGU PROFFESIWN ADDYSG O SAFON UCHEL

Gwella'r dysgu a'r addysgu yn ein hysgolion

- | | |
|---------------------------|---|
| 2.1 Gwella Addysgu | <ul style="list-style-type: none">» Sicrhau cymorth i ysgolion wrth iddynt ymateb i'r daith diwygio addysg, gyda phwyslais cryf ar addysgeg, addysgu effeithiol ac ymchwil weithredu.» Sicrhau bod egwyddorion a strategaethau asesu ffurfiannol yn cael eu gweithredu'n effeithiol a chyson ar draws ac o fewn ysgolion.» Sicrhau cysondeb negeseuon yng nghynnig Dysgu Proffesiynol GwE a'r cymorth i ysgolion o ran y 4 diben ac addysgeg, gan gynnwys y 12 egwyddor addysgegol.» Cefnogi ysgolion i weithredu egwyddorion allweddol y canllawiau asesu.» Cefnogi cydweithredu ar draws sectorau i sicrhau cysondeb mewn arferion addysgu effeithiol i gefnogi cyfnodau pontio dysgwyr |
| 2.2 Y Gymraeg | <p>Ar y cyd â'r Awdurdodau Lleol:</p> <ul style="list-style-type: none">» Cefnogi ysgolion i hyrwyddo manteision dwyieithrwydd a manteision addysg cyfrwng Cymraeg» Cefnogi ac ysgogi datblygiad twf darpariaeth cyfrwng Cymraeg yn yr ysgolion cyfrwng Saesneg» Datblygu cynnig dysgu proffesiynol ar gyfer y Gymraeg er mwyn paratoi at y Cwricwlwm i Gymru (3-16) a chryfhau cydweithredu / pontio o'r sector cynradd i'r uwchradd» Hyrwyddo proffil y Gymraeg ymysg arweinwyr i baratoi at y Cwricwlwm i Gymru a tharged Llywodraeth Cymru o filiwn o siaradwyr» Datblygu'r defnydd anffurfiol o'r Gymraeg drwy'r 'Siarter Iaith' a 'Cymraeg Campus'» Datblygu sgiliau iaith y gweithlu addysg er mwyn ymestyn y gyfran sydd yn gallu addysgu a gweithio trwy gyfrwng y Gymraeg. |



AMCAN 3: ARWEINYDDIAETH

Cefnogi arweinwyr ysbrydoledig sy'n cydweithio i godi safonau. Cynnwys darpar arweinwyr a rhwydweithiau proffesiynol

- 3.1 Cefnogi arweinwyr i weithio ar y cyd i hyrwyddo safonau uchel ac uchelgais i bawb**
- » Parhau i gefnogi cydweithredu ar bob lefel o arweinyddiaeth er mwyn sicrhau bod pob arweinydd yn cyflawni ei botensial. Yn benodol:
 - Gofalu bod clystyrau a chynghreiriau yn cyfrannu'n effeithiol i waith datblygiadol o fewn ac ar draws sectorau.
 - Cryfhau a gwreiddio ymhellach adolygu gan gymheiriaid ym mhob clwstwr a chynghrair er mwyn sicrhau hunan arfarnu a chynllunio gwelliant grymus a thrylwyr.
 - Cefnogi arweinwyr mewn clystyrau a chynghreiriau gyda phrosesau Cyfoethogi Ansawdd sydd yn arfarnu ansawdd y ddarpariaeth a chynnydd disgyblion wrth i ni symud i'r cwricwlwm newydd.
 - Sicrhau bod egwyddorion arweinyddiaeth wasgaredig yn cael eu gwreiddio ym mhob sefydliad dysgu ar draws y rhanbarth.
 - » Rhoi mynediad at ystod o ddysgu proffesiynol yn rhanbarthol ac yn genedlaethol, gan gynnwys mynediad at gymell a mentora i bob ymarferydd addysg mewn ysgolion a lleoliadau sydd yn briodol i'w rôl a'u cyfrifoldeb yn unol â safonau proffesiynol.

AMCAN 4: YSGOLION CRYF A CHYNHWYSOL

Yn ymroi i ragoriaeth, tegwch a llesiant

- 4.1 Cymorth pwrpasol ac wedi'i dargedu ar gyfer llesiant ac ADY**
- » Parhau i weithio'n agos mewn partneriaeth gydag Awdurdodau Lleol i ddarparu cymorth llesiant i ymarferwyr a dysgwyr mewn ysgolion a lleoliadau.
 - » Parhau i weithredu strategaethau rhanbarthol i blant sy'n fregus i ddysgu, sy'n canolbwyntio ar gynhwysiant, lles emosiynol, presenoldeb ac unrhyw anghenion dysgu ychwanegol i gael effaith gadarnhaol ar eu cynnydd a'u lles.
 - » Datblygu dull llesiant ysgol gyfan, gan hyrwyddo 'Dinasyddion Egwyddorol, Gwybodus yng Nghymru'.
 - » Cefnogi'r Awdurdodau Lleol i gyflwyno Trawsnewid ADY trwy ddarparu Dysgu Proffesiynol i wella'r dysgu a'r addysgu.
- 4.2 Cefnogi ysgolion i fynd i'r afael ag effaith tlodi ar gyrhaeddiad addysgol a gosod safon uchel i bawb**
- » Cefnogi ysgolion i gyflwyno'r rhaglen diwygio addysg tymor hir, a sicrhau bod anghydraddoldebau addysgol yn lleihau a safonau yn codi.
 - » Parhau i roi cymorth i arweinwyr ysgolion gydag ymgysylltiad grwpiau penodol o ddysgwyr bregus a difreintiedig, gan gynnwys

- y dysgwyr hynny ble cafodd cau'r ysgolion effaith anghyfartal arnynt. Cymorth hefyd i adnabod a chefnogi'r dysgwyr hyn.
- » Datblygu ymhellach a gweithredu'r strategaeth GDD genedlaethol ar draws y rhanbarth.

4.3 Strategaeth i gefnogi ymwneud rhieni a'r gymuned

- » Datblygu strategaeth i gefnogi rhieni a'r gymuned, i helpu rhieni a gofalmwyr ar sut orau i gefnogi eu plant i ddysgu. Annog ysgolion i wrando ar blant a phobl ifanc wrth iddynt ymgysylltu â'u dysgu a'u cefnogi i gyflawni eu dyheadau.
- » Cefnogi ysgolion i wreiddio dull ysgol gyfan o ymgysylltu â theuluoedd a'r gymuned.
- » Annog ysgolion i ddatblygu partneriaethau cymunedol a gwaith amlasiantaethol er mwyn cryfhau ymgysylltiad teuluoedd, gwella safonau a chael effaith gadarnhaol ar ddeilliannau dysgu i'r dysgwyr hynny o gefndiroedd tlotach.
- » Cefnogi ysgolion ac Awdurdodau Lleol i fuddsoddi yn amgylchedd dysgu ysgolion cymunedol er mwyn sicrhau ymgysylltu fwy cadarn â rhieni a gofalmwyr y tu allan i oriau traddodiadol.

AMCAN 5: CEFNOGI SYSTEM SY'N HUNAN WELLA

Cefnogi system ble mae gan y proffesiwn addysg y sgiliau, y gallu a'r capasiti i ddysgu a gwella eu harferion yn gyson

5.1 Cryfhau dulliau amlasiantaethol o weithio gydag ysgolion sy'n destun pryder

- » Mewn partneriaeth efo'r Awdurdodau Lleol, cryfhau ymhellach a datblygu'r prosesau ar gyfer cefnogi a herio ysgolion sy'n destun pryder.
- » Gofalu bod gan bob ysgol sydd mewn categori statudol, neu a adnabuwyd yn lleol fel ysgol sy'n destun pryder, fynediad i gynllun cymorth cynhwysfawr y cytunwyd arno i'w helpu ar ei llwybr gwella.
- » Sicrhau y cyflwynir y pecyn cymorth yn effeithiol ac yn amserol, a'i fod yn cael ei fonitro yn rymus er mwyn sicrhau effaith ar safonau a darpariaeth.

5.2 Gweithio mewn partneriaeth gyda rhanddeiliaid yn aeddfedu

- Cryfhau ein cyd-ymdrech i wella ysgolion drwy:
 - » Barhau i weithio'n agos gydag ysgolion a lleoliadau er mwyn dyfnhau'r gwaith cymheiriaid sydd eisoes ar waith i gynllunio, datblygu ac arfarnu blaenoriaethau a rhannu dysgu proffesiynol.
 - » Darparu cyfleoedd dysgu proffesiynol i ddatblygu adolygiad gan gymheiriaid ymhellach.
 - » Parhau i ddatblygu ein gwaith mewn clystyrau, cynghreiriau a phontio rhwng sectorau i wella ansawdd a datblygu agenda Cwricwlwm i Gymru.
 - » Parhau i weithredu ein memorandwm cyd-ddealltwriaeth gyda Phrifysgol Bangor er mwyn datblygu ymhellach ein harferion yn seiliedig ar dystiolaeth.
 - » Parhau i weithio ar y cyd â Rhanbarthau eraill i geisio cyflwyno dull fwy cyson o gyflawni blaenoriaethau cenedlaethol.

AMCAN 6: BUSNES

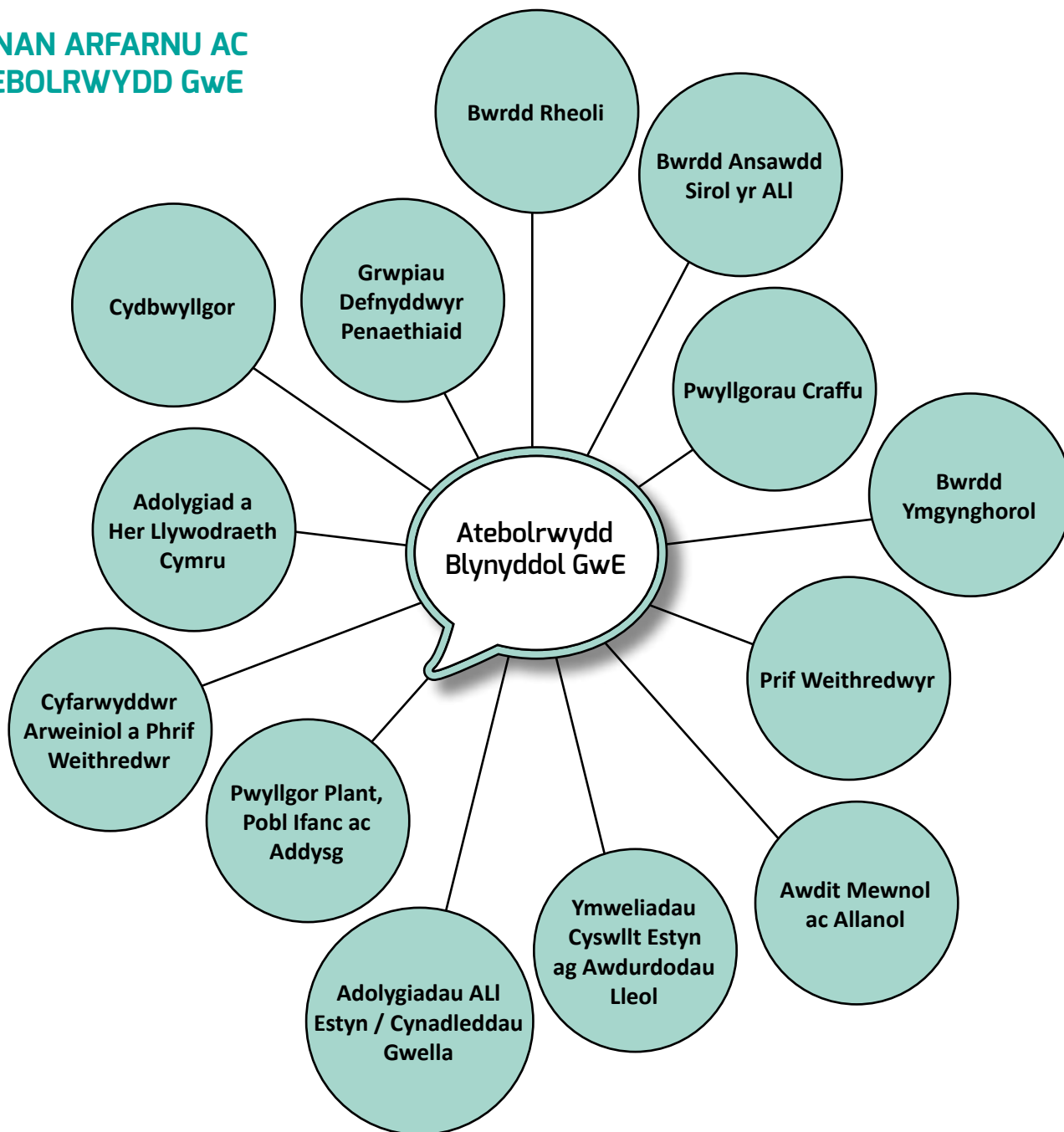
6.1 Busnes » Sicrhau bod gan GwE drefn lywodraethu gref a chefnogaeth fusnes a gweithredol effeithiol sy'n rhoi gwerth am arian.



5. LLYWODRAETHU: MONITRO AC ARFARNU

Mae fframwaith atebolrwydd clir a chadarn yn GwE.

HUNAN ARFARNU AC ATEBOLRWYDD GwE



Mae'r Fframwaith Cynllunio Busnes sydd ar waith yn sicrhau eglurder, atebolrwydd a chydlynedd strategol wrth gyflawni'r blaenoriaethau yn lleol, yn rhanbarthol ac yn genedlaethol. Rhydd strwythur ar gyfer monitro cynnydd yn effeithiol.

Yn ein cynlluniau busnes manwl adroddir am gynnydd yn chwarterol, sy'n rhoi adroddiad cynnydd ar:

- Effaith yn erbyn camau gweithredu a deilliannau (gan gynnwys meini prawf meintiol ac ansoddol)
- Materion neu risgiau newydd gafodd eu hadnabod ar gyfer y cyfnod adrodd
- Data rhanbarthol

- Data Awdurdod Lleol
- Proffil gwariant

Trwy gydol y flwyddyn, bydd adroddiadau yn ymwneud â'n ffrydiau blaenoriaeth yn y cynllun busnes yn cael eu bwydo drwy ein grwpiau llywodraethu, fel y nodir uchod. Adroddir am y cynnydd yn erbyn y cynllun busnes rhanbarthol bob chwarter, i'r Cyd-bwyllgor.

6. COFRESTR RISG

Mae Cofrestr Risg GwE yn ddogfen fyw, a chaiff ei hadolygu'n gyson. Fe'i cyflwynir i'r Cyd-Bwyllgor yn flynyddol, a hefyd pan fydd risgiau newydd yn cael eu hadnabod a bod angen i'r Cyd-Bwyllgor fod yn ymwybodol ohonynt.

Adnabuwyd amryw o risgiau all fod yn rhwystrau i weithredu blaenoriaethau'r Cynllun Busnes yn llwyddiannus. Dyma nhw:

- Mae toriadau yng Nghyllideb Graidd GwE yn effeithio ar gynllunio strategol tymor hir.
- Ansicrwydd ynglŷn â thoriadau grant a threfniadau cyllid gan LC sy'n amharu ar gynllunio strategol tymor hir. Mae oedi sylweddol wrth gadarnhau lefelau cyllid yn effeithio ar weithredu'r Cynllun Busnes Strategol.
- Ansicrwydd ynglŷn ag atebolrwydd a mesurau perfformiad sy'n llesteirio cyflymder y Daith Ddiwygio, yn enwedig yn y sector uwchradd.
- Mae ansicrwydd ynglŷn â sut y bydd cymwysterau 2027 yn edrych yn ffactor cyfyngol mewn ysgolion uwchradd.
- Mae effaith pandemig Covid-19 wedi ei gwneud hi'n anoddach i ysgolion fwrw ymlaen efo'u paratodau gwreiddiol at y Cwricwlwm i Gymru.
- Anawsterau recriwtio a chynllunio olyniaeth uwch arweinwyr ar draws y rhanbarth yn enwedig rhai cyfrwng Cymraeg.
- Cyflymder datrys materion mewn ysgolion uwchradd a roddir mewn categori statudol Estyn.
- Cysondeb ac ystod y Daith Ddiwygio a'i effaith ar arweinyddiaeth systemig rhwng LIC, yr haen ganol ac ysgolion gyda lefel gynyddol o gyllid yn mynd yn uniongyrchol o LC i ysgolion.

7. CYLLID

Fel pawb arall, rydym yn byw mewn hinsawdd ariannol anodd iawn a rhaid gwneud rhai penderfyniadau anodd. Rydym yn ddiolchgar am gefnogaeth Prif Weithredwyr y Rhanbarth, ac am gyngor a chefnogaeth Aelodau Etholedig y Cyd-Bwyllgor wrth wneud y penderfyniadau gorau i gefnogi ein dysgwyr a'n hysgolion.

Ar gyfer 2022-2023 mae ein cyllideb graidd yn £3,924,269. Mae ein cyllideb graidd bellach oddeutu 25% yn llai na'r cyfnod cyn sefydlu GwE. Bydd ein Grant Gwella Addysg yn £29,309,224 ar gyfer eleni (yn cynnwys cyllid cyfatebol). Mae hyn yn doriad o £7.5 miliwn ar gyllideb 2015. Ar yr un pryd, bu cynnydd o 22% mewn costau o ganlyniad i gyflwyno isafswm cyflog, cyflog byw a chyfraniadau pensiwn. Wrth reoli'r heriau ariannol hyn, rydym wedi parhau i gynyddu ein cyfraddau dirprwyo i ysgolion. Mae GwE yn cadw oddeutu 3% o'r GGA i ddarparu cefnogaeth i ysgolion.



		Grant a chyfateb	Grant a chyfateb	Grant a chyfateb
		Grant a chyfateb	Toriad (£)	Toriad (%)
11 Grant Unigol	14/15	£37,021,296		
GGA	15/16	£33,549,764	-£3,471,532	-9.38%
GGA	16/17	£31,902,703	-£1,647,061	-4.91%
GGA	17/18	£31,672,444	-£230,259	-0.72%
GGA	18/19	£29,124,247	-£2,548,197	-8.05%
GGA	19/20	£29,064,551	-£59,696	-0.20%
GGA	20/21	£28,776,349	-£288,202	-0.99%
GGA	21/22	£29,397,227	£620,878	2.16%
GGA	22/23	£29,309,224	-£88,003	-0.30%
		Cronnus	-£7,712,072	-22.39%

8. DOGFENNAU ATEGOL YCHWANEGOL

- Cynlluniau Busnes Manwl 2022-2023
- Cofrestr Risg GWE
- Cynnig Dysgu Proffesiynol Rhanbarthol
- Blaenoriaethau Strategol Awdurdodau Lleol 2022-2023
- Papurau Procio ar y Daith Ddiwygio



Cydweithio • Dysgu • Llwyddo

- ☎ 0300 500 8087
- ✉ post@gwegogledd.cymru
- 💻 www.GwEGogledd.Cymru
- 🐦 [@GwEGogleddCymru](https://twitter.com/GwEGogleddCymru)

